

Město Holešov  
Rada města Holešova

Úplné znění  
nařízení města Holešova č. 4/2020, kterým se vydává tržní řád,  
jak vyplývá ze změn provedených nařízením města Holešova  
č. 7/2022.

## TRŽNÍ ŘÁD

Rada města Holešova se na své schůzi dne 03.08.2020 usnesením č. 341/19/RM/2020 usnesla vydat na základě ustanovení § 18 zákona č. 455/1991 Sb., o živnostenském podnikání (živnostenský zákon), ve znění pozdějších předpisů, a v souladu s ustanovením § 11 odst. 1 a § 102 odst. 2 písm. d) zákona č. 128/2000 Sb., o obcích (obecní zřízení), ve znění pozdějších předpisů, toto nařízení:

### Článek 1 Úvodní ustanovení

1. Účelem tohoto nařízení města je:
  - a) stanovit podmínky, za kterých lze na území obce uskutečňovat nabídku a prodej zboží (dále jen „prodej zboží“) a nabídku a poskytování služeb (dále jen „poskytování služeb“) mimo provozovnu určenou k tomuto účelu rozhodnutím, opatřením nebo jiným úkonem vyžadovaným stavebním zákonem,<sup>1</sup>
  - b) stanovit, které druhy prodeje zboží nebo poskytování služeb prováděné mimo provozovnu, jsou na území obce zakázány.
2. Nařízení je závazné pro celé území města bez ohledu na charakter prostranství a vlastnictví k němu.

### Článek 2 Vymezení pojmů

Pro účely tohoto nařízení se rozumí:

- a) **prodejním místem** se rozumí jednotlivé konkrétní místo (např. v rámci tržiště, tržního místa, trhu, stanoviště pojízdného prodeje, popř. i jinde umístěné v souladu s tímto nařízením), vymezené zpravidla prodejním stánkem, prodejním zařízením, zařízením pro poskytování služeb, případně nezbytným prodejním prostorem jednoho prodejce, na kterém je mimo provozovnu určenou k tomuto účelu kolaudačním rozhodnutím možno prodávat zboží nebo poskytovat služby,

---

<sup>1</sup> Zákon č. 183/2006 Sb., o územním plánování a stavebním řádu (stavební zákon), ve znění pozdějších předpisů.

- b) **tržištěm** se rozumí neuzavíratelný, uzavíratelný nebo částečně uzavíratelný nezastřešený prostor, kde je prodáváno zboží nebo poskytovány služby a ve kterém je umístěn více než jeden stánek,
- c) **tržním místem** se rozumí prostor vymezený v příloze č. 2 tvořený alespoň jedním prodejním místem, na kterém je možno mimo provozovnu určenou k tomuto účelu kolaudačním rozhodnutím prodávat zboží nebo poskytovat služby,
- d) **místem pro konání trhu** se rozumí v prodejní době veřejně přístupný prostor mimo provozovnu vymezený v příloze č. 3, na kterém se konají příležitostné akce, při kterých je prodáváno zboží nebo poskytovány služby (např. vánoční trhy, jarmarky, slavnosti, sportovní a kulturní akce),
- e) **předsunutým prodejním místem** se rozumí prostranství mimo provozovnu určenou k tomuto účelu kolaudačním rozhodnutím, na kterém je na zpevněném povrchu umístěno zařízení pro prodej zboží nebo poskytování služeb stejného nebo obdobného druhu jako v provozovně, se kterou těsně prostorově sousedí, funkčně souvisí a má stejného provozovatele,
- f) **restaurační zahrádkou** se rozumí prostranství mimo provozovnu, které je využíváno pro prodej zboží a poskytování služeb zejm. v rámci řemeslné živnosti „hostinská činnost“, které je k tomuto účelu vybaveno, funkčně souvisí s provozovnou určenou k tomuto účelu kolaudačním rozhodnutím a má stejného provozovatele,
- g) **prodejním zařízením** se rozumí movitá věc neschopná samostatného pohybu sloužící k prodeji zboží nebo k poskytování služeb, která odpovídá hygienickým předpisům, jako např. stánek, prodejní pult, chladicí zařízení, stůl či jiné obdobné zařízení; prodejním zařízením nejsou zavazadla, z nichž je prodáváno zboží při drobném prodeji, ani nádoby či krabice sloužící k přepravě zboží,
- h) **pojízdnou prodejnou** se rozumí mobilní zařízení určené k prodeji zboží a poskytování služeb schopné pohybu a samostatné funkce, které splňuje technické požadavky podle zvláštních předpisů<sup>2</sup> a zároveň odpovídá hygienickým předpisům,
- i) **podomním prodejem** se rozumí prodej zboží nebo služeb provozovaný formou pochůzky, kdy je bez předchozí objednávky v bydlišti fyzické osoby nebo sídle či provozovně právnické osoby prodáváno zboží nebo poskytovány služby,
- j) **pochůzkovým prodejem** se rozumí prodej zboží a poskytování služeb mimo provozovnu určenou k tomuto účelu kolaudačním rozhodnutím s použitím či bez použití přenosného nebo neseného zařízení (konstrukce, závěsného pultu, ze zavazadel, tašek, apod.), který je realizován mimo budovy a prostory v nich se nacházející, bez ohledu na to, zda se prodejce pohybuje nebo se zdržuje na místě.

### Článek 3 Místa pro prodej zboží a poskytování služeb

1. Na území města je možno mimo provozovnu určenou k tomuto účelu kolaudačním rozhodnutím prodávat zboží a poskytovat služby na těchto místech:
  - a) na tržištích uvedených v příloze č. 1 tohoto nařízení,

---

<sup>2</sup> Např. § 16 zákona č. 56/2001 Sb., o podmínkách provozu vozidel na pozemních komunikacích a o změně zák. č. 168/1999 Sb., o pojištění odpovědnosti za škodu způsobenou provozem vozidla a o změně některých souvisejících zákonů (zákon o pojištění odpovědnosti z provozu vozidla), ve znění pozdějších předpisů.

- b) na tržních místech uvedených v příloze č. 2 tohoto nařízení,
- c) na místech určených pro konání trhů, uvedených v příloze č. 3 tohoto nařízení,
- d) v restauračních zahrádkách
- e) na předsunutých prodejních místech,

to vše v rozsahu a za podmínek uvedených v tomto nařízení, nejde-li o druhy prodeje zboží nebo poskytování služeb, na které se toto nařízení nevztahuje nebo které jsou zakázány.

2. Prodej zboží nebo poskytování služeb na předsunutých prodejních místech, na restauračních zahrádkách nebo formou pochůzkového prodeje lze provádět v souladu s právními předpisy a za podmínek dále uvedených v tomto nařízení na celém území města.
3. Na předsunutých prodejních místech a restauračních zahrádkách je možno prodávat zboží nebo poskytovat služby pouze stejného druhu jako v související provozovně.

#### **Článek 4** **Stanovení kapacity a přiměřené vybavenosti**

Kapacita a přiměřená vybavenost jednotlivých míst pro prodej zboží a poskytování služeb je stanovena v přílohách č. 1, 2 a 3 tohoto nařízení.

#### **Článek 5** **Doba prodeje zboží a poskytování služeb**

1. Maximální doba prodeje zboží a poskytování služeb je stanovena v případě:
  - a) tržiště v příloze č. 1 tohoto nařízení,
  - b) jednotlivých tržních míst v příloze č. 2 tohoto nařízení,
  - c) jednotlivých míst pro konání trhu v příloze č. 3 tohoto nařízení a
  - d) předsunutých prodejních míst, s výjimkou restauračních zahrádek, po dobu provozní doby provozovny.
2. Na celém území města Holešova včetně jeho místních částí se stanovuje maximální doba prodeje zboží a poskytování služeb v případě restauračních zahrádek od 07:00 hodin do 22:00 hodin. V období měsíců června, července a srpna se v pátek, v sobotu a ve dnech, po nichž bezprostředně následuje státem uznaný svátek<sup>3</sup>, stanovuje konec této doby na 23:00 hodin.

#### **Článek 6** **Pravidla pro udržování čistoty a bezpečnosti**

Při prodeji zboží a poskytování služeb na jednotlivých prodejních místech jsou prodávající a poskytovatelé služeb povinni:

- a) udržovat čistotu prodejních míst a prodejních zařízení; v případě prodejních míst a prodejních zařízení, kde dochází k prodeji živočišných produktů a zvířat a při poskytování služeb, při nichž je nakládáno s živými zvířaty, jsou dále povinni

---

<sup>3</sup> Zákon č. 245/2000 Sb., o státních svátcích, o ostatních svátcích, o významných dnech a o dnech pracovního klidu.

se řídit zvláštními předpisy<sup>4</sup> upravujícími veterinární a hygienické podmínky a požadavky,

- b) zabezpečovat průběžně úklid prodejního místa a jeho okolí,
- c) zajistit likvidaci odpadu v souladu se zákonem o odpadech<sup>5</sup>, přičemž odpad, který nelze dále využít, odkládat do odpadních nádob patřících k vybavení tržiště,
- d) neblokovat bezdůvodně průchozí místa mezi jednotlivými prodejními místy,
- e) při nakládce a vykládce zboží neponechávat motor vozidla v chodu.

## **Článek 7**

### **Pravidla, která musí dodržet provozovatelé jednotlivých míst k zajištění jejich řádného provozu**

1. Provozovatel tržiště je povinen:
  - a) umístit na tržišti provozní řád tržiště na vhodném, trvale viditelném místě,
  - b) podle kapacity tržiště přidělovat prodejčům zboží a poskytovatelům služeb jednotlivá prodejní místa na základě jejich žádosti a vyčlenit prostor pro skladování zboží v průběhu prodeje,
  - c) vést evidenci jednotlivých prodejních míst a prodejců na nich, včetně údajů o druhu jimi prodávaného zboží či poskytované služby,
  - d) zajišťovat provoz tržiště v souladu s podmínkami určenými tímto tržním řádem a ostatními právními předpisy, které se vztahují k zajištění řádného provozu tržiště,
  - e) zajistit dostatečný počet nádob na odpad, který nelze dále využít,
  - f) dohlédnout na čistotu a pořádek po skončení prodeje zboží a poskytování služeb.
2. Provozovatel tržiště je oprávněn si určit fyzickou či právnickou osobu jako správce tržiště.
3. Pro provozovatele místa pro konání trhu platí obdobně ustanovení odst. 1 písm. b) až f) a odst. 2 tohoto článku.
4. Pro provozovatele tržního místa platí obdobně ustanovení odst. 1 písm. b) až f) a odst. 2 tohoto článku.
5. Pro provozovatele předsunutých prodejních míst a restauračních zahrádek platí obdobně ustanovení odst. 1 písm. d) a f) tohoto článku.
6. Pro provozovatele pojízdňého prodeje na stanovištích pojízdňého prodeje platí obdobně ustanovení odst. 1 písm. d) a f) a odst. 2 tohoto článku.

## **Článek 8**

### **Druhy prodeje zboží a poskytování služeb, na které se toto nařízení nevztahuje**

Toto nařízení se nevztahuje na:

- a) na prodej zboží a poskytování služeb mimo provozovnu při kulturních a sportovních akcích,
- b) pochůzkový prodej, pokud:

---

<sup>4</sup> Např. zákon č. 166/1999 Sb., o veterinární péči a o změně některých zákonů (veterinární zákon).

<sup>5</sup> Zákon č. 185/2001 Sb., o odpadech a o změně některých zákonů.

1. je realizován na místech a v době konání kulturních a sportovních podniků, nebo
2. se jedná o prodej tisku prostřednictvím kamelotů, nebo
3. se jedná o prodej předmětů v souvislosti s konáním veřejné sbírky<sup>6</sup> a zároveň jsou splněny následující podmínky:
  - příspěvek na veřejnou sbírku je zahrnut v ceně prodávaného předmětu,
  - právnické osobě, která koná veřejnou sbírku (dále jen „pořadatel“), bylo vydáno příslušným orgánem osvědčení podle zvláštního právního předpisu<sup>7</sup> (dále jen „osvědčení“),
  - prodej je realizován v období uvedeném v osvědčení, a zároveň
- c) podomní prodej v objektech, které nejsou určeny k bydlení,
- d) prodej ryb, vánočních stromků, jmelí a chvojí v období od první adventní neděle do 24. prosince,
- e) prodej kraslic a pomlázek v období od 20. dne před velikonočním pondělím do dne předcházejícího velikonočnímu pondělí,
- f) provozování taxislužby a dopravy.

### **Článek 9** **Zakázané druhy prodeje zboží a poskytovaných služeb**

1. Na celém území města je zakázán podomní prodej s výjimkou podomního prodeje v objektech, které nejsou určeny k bydlení (zejména provozovny).
2. Na území města je zakázán pochůzkový prodej s těmito výjimkami:
  - a) jeho provádění na sportovních akcích,
  - b) prodeje tisku prostřednictvím kamelotů,
  - c) prodeje předmětů v souvislosti s konáním veřejné sbírky<sup>8</sup> za podmínek uvedených v článku 8 odst. 3 tohoto nařízení.

### **Článek 10** **Kontrola a sankce**

1. Kontrolu nad dodržováním tohoto nařízení provádí Městský úřad Holešov prostřednictvím pověřených zaměstnanců města zařazených do městského úřadu a strážníci obecní policie. Tím není dotčeno provádění kontroly orgány státního dozoru podle jiných právních předpisů.<sup>9</sup>

---

<sup>6</sup> § 1 odst. 1 zákona č. 117/2001 Sb., o veřejných sbírkách a o změně některých zákonů (zákon o veřejných sbírkách), ve znění pozdějších předpisů.

<sup>7</sup> § 4 odst. 1 a 2 zákona č. 117/2001 Sb., o veřejných sbírkách a o změně některých zákonů (zákon o veřejných sbírkách), ve znění pozdějších předpisů.

<sup>8</sup> § 1 odst. 1 zákona č. 117/2001 Sb., o veřejných sbírkách a o změně některých zákonů (zákon o veřejných sbírkách), ve znění pozdějších předpisů.

<sup>9</sup> Např. zákon č. 455/1991 Sb., o živnostenském podnikání (živnostenský zákon), zákon č. 64/1986 Sb., o České obchodní inspekci, zákon č. 634/1992 Sb., o ochraně spotřebitele, zákon č. 166/1999 Sb., o veterinární péči a o změně některých zákonů (veterinární zákon).

2. Porušení tohoto nařízení se postihuje podle obecně závazných právních předpisů.<sup>10</sup>

### **Článek 11** **Závěrečná ustanovení**

1. Toto nařízení města nabývá účinnosti dnem 01.09.2020.
2. Dnem nabytí účinnosti tohoto nařízení se ruší nařízení města Holešova č. 1/2016 ze dne 25. 1. 2016, kterým se vydává tržní řád.

---

Mgr. Rudolf Seifert  
starosta města

---

Ing. Pavel Karhan  
místostarosta

---

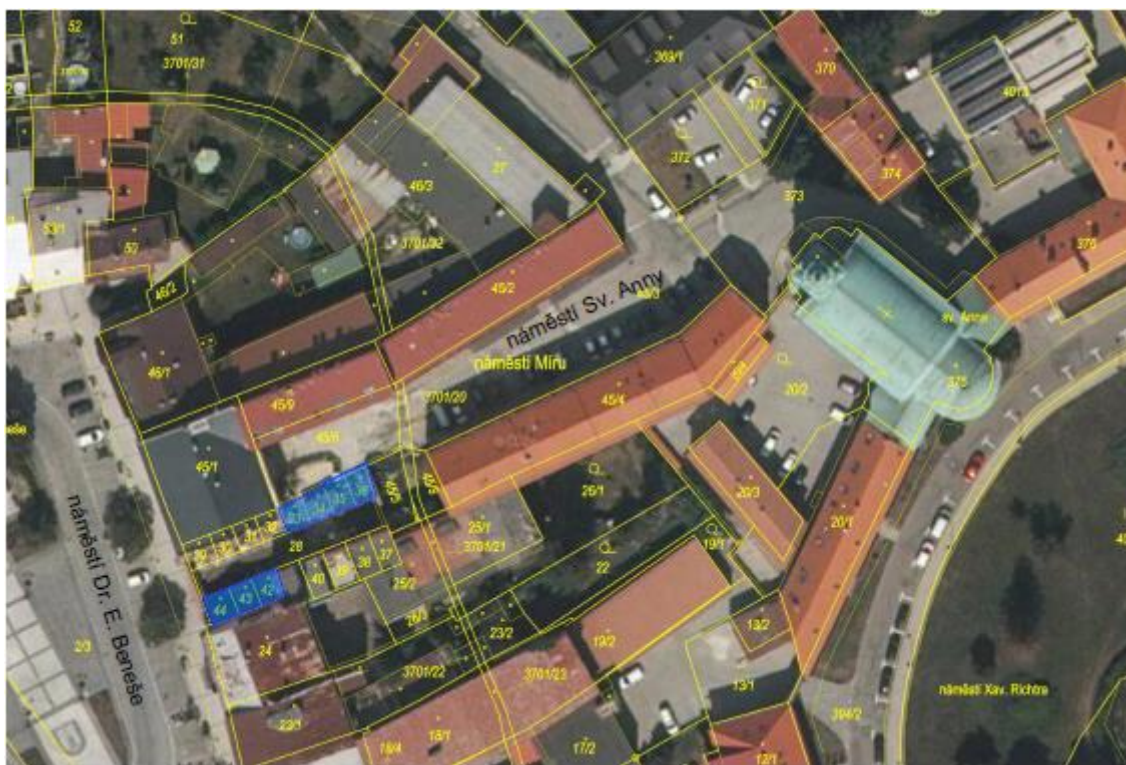
<sup>10</sup> Zákon č. 251/2016 Sb., o některých přestupcích, ve znění pozdějších předpisů.

## Příloha č. 1

# Seznam tržišť

### Tržiště „Masné krámy“ – nám. Sv. Anny

<b>Umístění:</b>	části pozemků parc. č. 33, 34, 35, 36, 42, 43, 44 v rozsahu dle grafického znázornění, vše v obci a k.ú. Holešov; vzdálenost hranice tržiště od obvodových stěn sousedních budov činí 1,5 m
<b>Maximální kapacita:</b>	7 prodejních míst
<b>Vybavení:</b>	Podzemní kontejnery na tříděný odpad.
<b>Maximální doba prodeje:</b>	Denně od 07:00 do 22:00 hodin, ve dnech 24.12. a 31.12. do 24:00, dne 01.01. od 00:00 do 22:00.

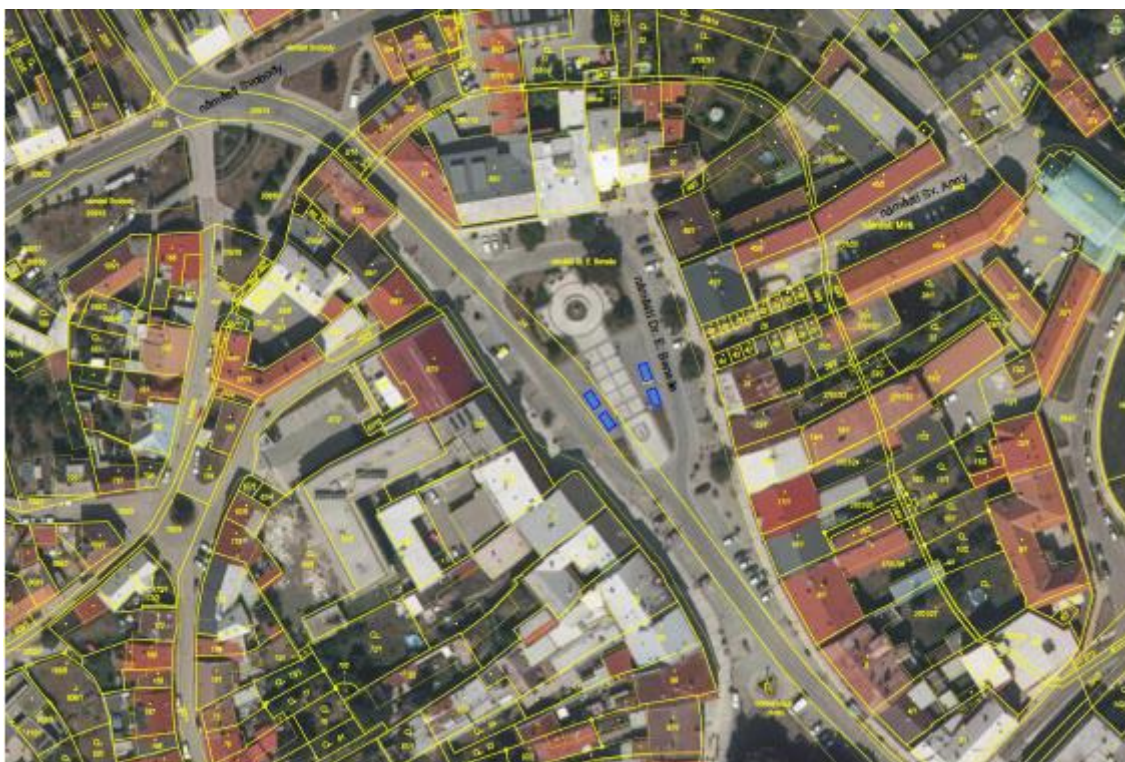


Obr.: Grafické znázornění hranic tržiště „Masné krámy“ (modře ohraničená plocha)

## Seznam tržních míst

### 1. Náměstí Dr. E. Beneše

<b>Umístění:</b>	části pozemku parc. č. 2/3 a 2/4 v rozsahu dle grafického znázornění, v obci a k. ú. Holešov, vymezené umístěnými stánky;
<b>Maximální kapacita:</b>	4 prodejní místa
<b>Vybavení:</b>	nádoby na odpady
<b>Maximální doba prodeje:</b>	Denně od 07:00 do 22:00 hodin, ve dnech 24.12. a 31.12. do 24:00, dne 01.01. od 00:00 do 22:00.



Obr.: Grafické znázornění tržního místa na náměstí Dr. E. Beneše (modře ohraničená plocha)



## 2. Žopy

<b>Umístění:</b>	v místní části Žopy u dolní autobusové zastávky – pozemek parc. č. 445/2 v k. ú. Žopy
<b>Maximální kapacita:</b>	2 prodejní místa nebo pojízdná prodejna
<b>Vybavení:</b>	nádoby na odpady
<b>Maximální doba prodeje:</b>	Denně od 08:00 do 17:00 hodin.



Obr.: Grafické znázornění tržního místa v místní části Žopy (modře ohraničená plocha)

### 3. Tučapy

<b>Umístění:</b>	v místní části Tučapy na návsi – pozemek parc. č. 588/1 v k. ú. Tučapy u Holešova
<b>Maximální kapacita:</b>	2 prodejní místa nebo pojízdná prodejna
<b>Vybavení:</b>	nádoby na odpady
<b>Maximální doba prodeje:</b>	Denně od 08:00 do 17:00 hodin.



Obr.: Grafické znázornění tržního místa nacházejícího se v místní části Tučapy (modře ohraničená plocha)

#### 4. Količín

<b>Umístění:</b>	v místní části Količín na návsi u hostince – pozemek parc. č. 225/2, k. ú. Količín - 3 prodejní místa, 18 m <sup>2</sup>
<b>Maximální kapacita:</b>	3 prodejní místa nebo pojízdná prodejna
<b>Vybavení:</b>	nádoby na odpady
<b>Maximální doba prodeje:</b>	Denně od 08:00 do 17:00 hodin.



Obr.: Grafické znázornění tržního místa nacházejícího se v místní části Količín (modře ohraničená plocha)

## 5. Dobrotice

<b>Umístění:</b>	v místní části Dobrotice na parkovišti naproti školky – pozemek parc. č. 1828/4, k. ú. Dobrotice
<b>Maximální kapacita:</b>	3 prodejní místa nebo pojízdná prodejna
<b>Vybavení:</b>	nádoby na odpady
<b>Maximální doba prodeje:</b>	Denně od 08:00 do 17:00 hodin.



Obr.: Grafické znázornění tržního místa nacházejícího se v místní části Dobrotice (modře ohraničená plocha)

## 6. Všetuly - ul. Sokolská

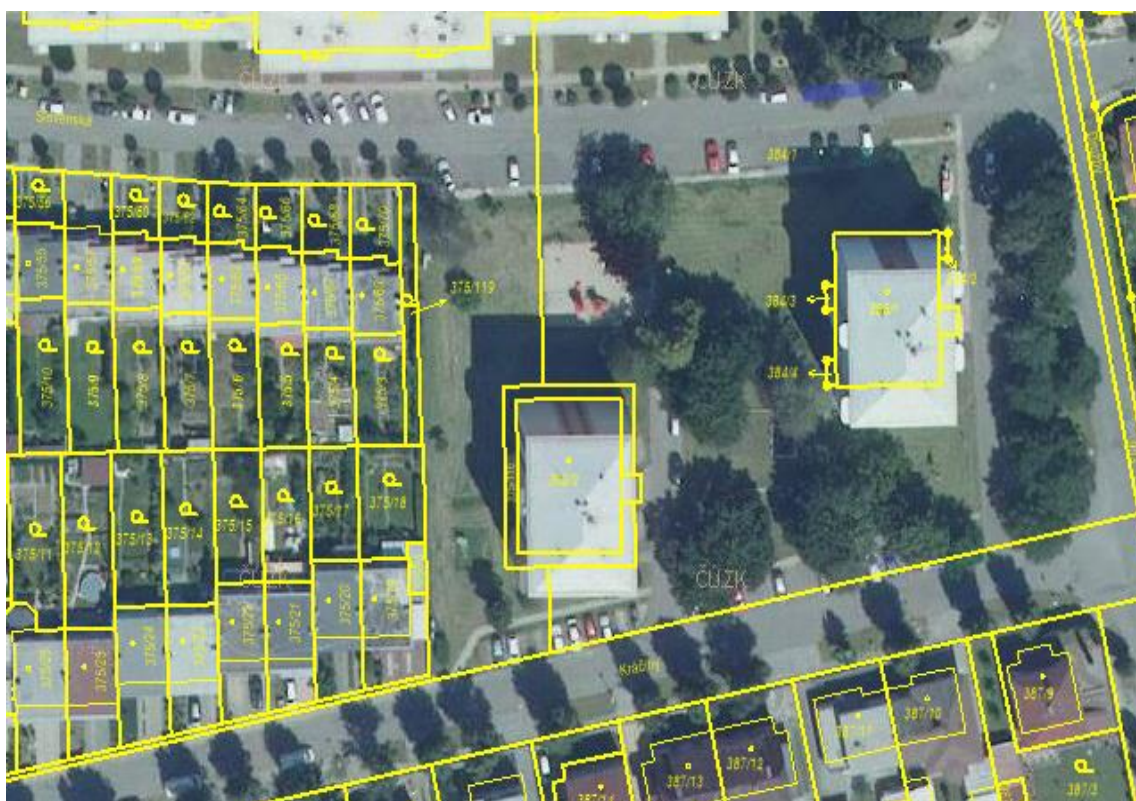
<b>Umístění:</b>	místní části Všetuly v ul. Sokolská (před bývalou školkou – u křižovatky s ul. 6. května) - pozemek p. č. 967/1, k. ú. Všetuly
<b>Maximální kapacita:</b>	2 prodejní místa nebo pojízdná prodejna
<b>Vybavení:</b>	nádoby na odpady
<b>Maximální doba prodeje:</b>	Denně od 08:00 do 17:00 hodin.



Obr.: Grafické znázornění tržního místa nacházejícího se na ulici Sokolská (modře ohraničená plocha)

## 7. Všetuly - ul. Kráčiny

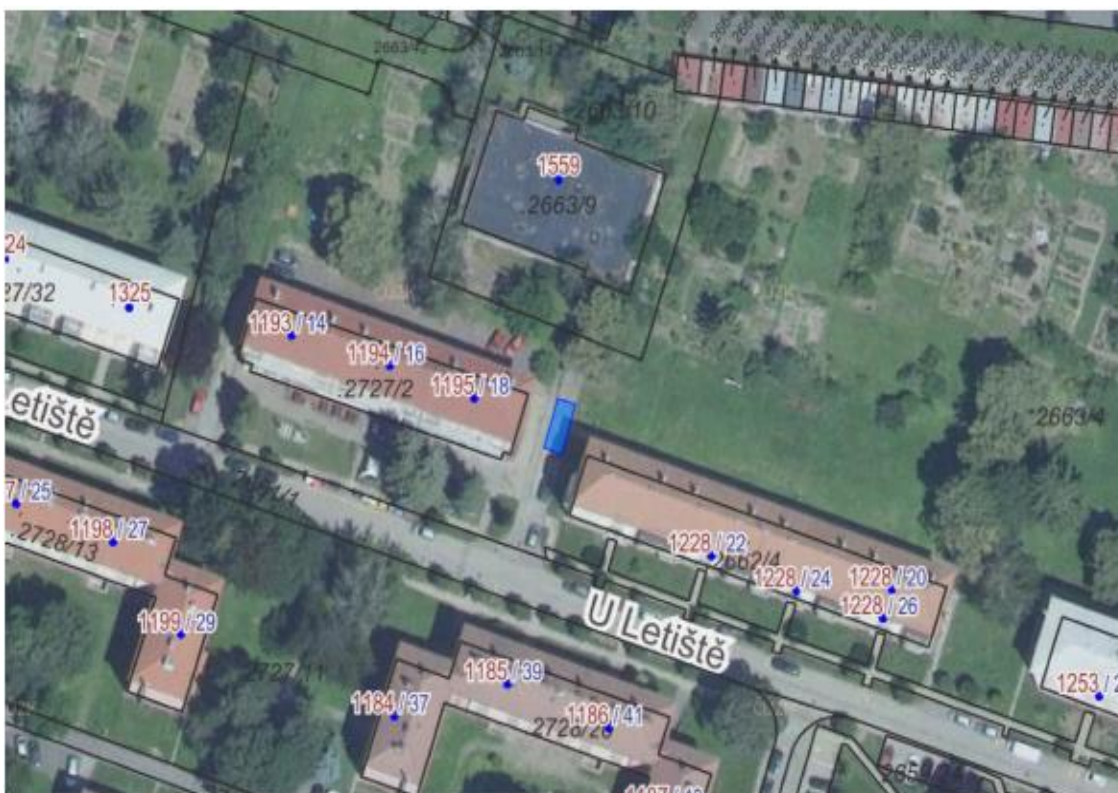
<b>Umístění:</b>	místní část Všetuly v místě křížení ul. Kráčiny a ul. Družby - pozemek p. č. 384/1, k. ú. Všetuly
<b>Maximální kapacita:</b>	2 prodejní místa nebo pojízdná prodejna
<b>Vybavení:</b>	nádoby na odpady
<b>Maximální doba prodeje:</b>	Denně od 08:00 do 17:00 hodin.



Obr.: Grafické znázornění tržního místa nacházejícího se na ulici Kráčiny (modře ohraničená plocha)

## 8. ul. U Letiště

<b>Umístění:</b>	část pozemku parc. č. 2663/4 v rozsahu dle grafického znázornění, vše v obci a k. ú. Holešov
<b>Maximální kapacita:</b>	1 pojízdná prodejna
<b>Vybavení:</b>	nádoby na odpady
<b>Maximální doba prodeje:</b>	Denně od 08:00 do 17:00 hodin.



Obr.: Grafické znázornění tržního místa nacházejícího se na ulici Kráčíny (modře ohraničená plocha)

## Seznam míst pro konání trhů

### 1. Náměstí Dr. E. Beneše

<b>Umístění:</b>	části pozemků parc. č. 2/2, 2/3 a 2/4 v rozsahu dle grafického znázornění, vše v obci a k. ú. Holešov
<b>Maximální kapacita:</b>	100 prodejních míst
<b>Vybavení:</b>	nádoby na odpady
<b>Druhy prodáváného zboží a poskytovaných služeb:</b>	zboží a služby související s tematickým zaměřením daného trhu.
<b>Maximální doba prodeje:</b>	Po dobu konání trhu, denně od 07:00 do 21:00 hodin.

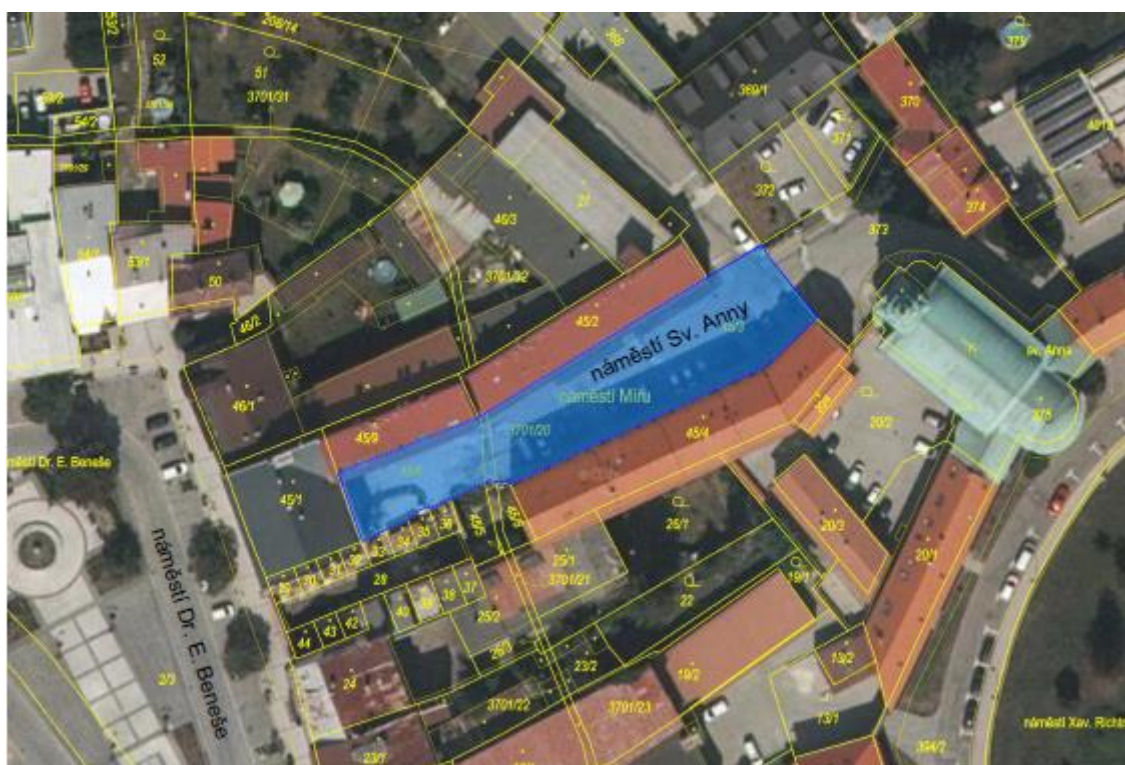


Obr.: Grafické znázornění místa pro konání trhu nacházejícího se na náměstí Dr. E. Beneše (modře ohraničená plocha)



## 2. Náměstí Sv. Anny

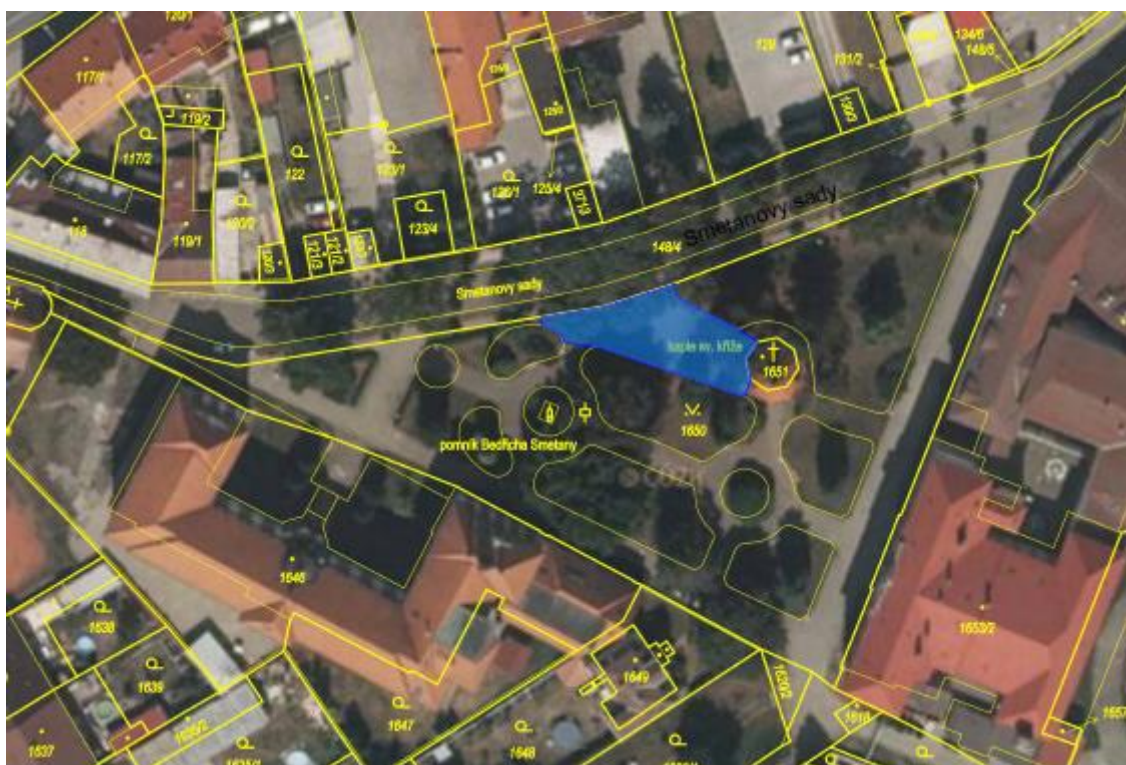
<b>Umístění:</b>	části pozemků parc. č. 45/3, 45/6 a 3701/20 v rozsahu dle grafického znázornění, vše v obci a k.ú. Holešov; vzdálenost hranice tržiště od obvodových stěn sousedních budov činí 1,5 m
<b>Maximální kapacita:</b>	40 prodejních míst
<b>Vybavení:</b>	nádoby na odpady
<b>Druhy prodáváného zboží a poskytovaných služeb:</b>	zboží a služby související s tematickým zaměřením daného trhu.
<b>Maximální doba prodeje:</b>	Po dobu konání trhu, denně od 07:00 do 21:00 hodin.



Obr.: Grafické znázornění místa pro konání trhu nacházejícího se na náměstí Dr. E. Beneše (modře ohraničená plocha)

### 3. Smetanovy sady

<b>Umístění:</b>	část pozemku parc. č. 1650 v rozsahu dle grafického znázornění v obci a k. ú. Holešov
<b>Maximální kapacita:</b>	40 prodejních míst
<b>Vybavení:</b>	nádoby na odpady
<b>Druhy prodáváného zboží a poskytovaných služeb:</b>	zboží a služby související s tematickým zaměřením daného trhu
<b>Maximální doba prodeje:</b>	Po dobu konání trhu, denně od 07:00 do 20:00 hodin.



Obr.: Grafické znázornění místa pro konání trhu nacházejícího se ve Smetanových sadech (modře ohraničená plocha)