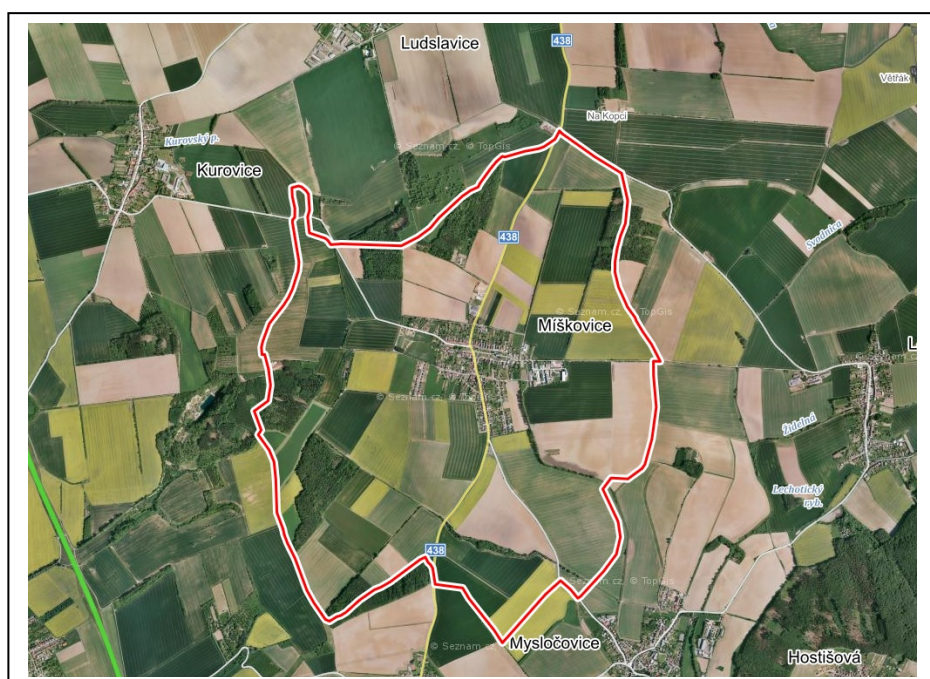


Zpráva o uplatňování Územního plánu Míškovice v uplynulém období 2016 – 07/2021

dle ustanovení § 55 odst. 1 a přiměřeně dle § 47 zákona č. 183/2006 Sb.,
o územním plánování a stavebním řádu (stavební zákon)
ve znění pozdějších předpisů, dle § 15 vyhlášky č. 500/2006 Sb.,
o územně analytických podkladech, územně plánovací dokumentaci
a způsobu evidence územně plánovací činnosti, ve znění pozdějších předpisů



Pořizovatel: Městský úřad Holešov,
Odbor územního plánování a stavebního řádu,
Útvar územního plánování (pořizovatel)
Masarykova 628, 76917 Holešov

Určený zastupitel: Josef Polašík, starosta obce

ZÁŘÍ 2021

OBSAH

A. Vyhodnocení uplatňování územního plánu včetně vyhodnocení změn podmínek, na základě kterých byl územní plán vydán (§ 5 odst. 6 stavebního zákona), a vyhodnocení případných nepředpokládaných negativních dopadů na udržitelný rozvoj území

- A.1. Vyhodnocení uplatňování územního plánu
- A.2. Vyhodnocení změn podmínek, na základě kterých byl územní plán vydán
- A.3. Vyhodnocení případných nepředpokládaných negativních dopadů na udržitelný rozvoj území

B. Problémy k řešení v územním plánu vyplývající z územně analytických podkladů

C. Vyhodnocení souladu územního plánu s politikou územního rozvoje a územně plánovací dokumentací vydanou krajem

- C.1. Soulad s politikou územního rozvoje
- C.2. Soulad se zásadami územního rozvoje
- C.3. Soulad s rozvojovými dokumenty vydanými Zlínským krajem

D. Vyhodnocení potřeby vymezení nových zastavitelných ploch podle § 55 odst. 4 stavebního zákona

E. Pokyny pro zpracování návrhu změny územního plánu v rozsahu zadání změny

E.1. Požadavky na základní koncepci rozvoje území obce, vyjádřené zejména v cílech zlepšování dosavadního stavu, včetně rozvoje obce a ochrany hodnot jejího území, v požadavcích na změnu charakteru obce, jejího vztahu k sídelní struktuře a dostupnosti veřejné infrastruktury

E.1.1. Požadavky na urbanistickou koncepci, zejména na prověření plošného a prostorového uspořádání zastavěného území a na prověření možných změn, vč. vymezení zastavitelných ploch

E.1.2. Požadavky na koncepci veřejné infrastruktury, zejména na prověření uspořádání veřejné infrastruktury a možnosti jejích změn

E.1.3. Požadavky na koncepci uspořádání krajiny, zejména na prověření plošného a prostorového uspořádání nezastavěného území a na prověření možných změn, včetně prověření, ve kterých plochách je vhodné vyloučit umístování staveb, zařízení a jiných opatření pro účely uvedené v §18 odst. 5 stavebního zákona

E.2. Požadavky na vymezení ploch a koridorů územních rezerv a na stanovení jejich využití, které bude nutno prověřit

E.3. Požadavky na prověření vymezení veřejně prospěšných staveb, veřejně prospěšných opatření a asanací, pro které bude možné uplatnit vyvlastnění nebo předkupní právo

E.4. Požadavky na vymezení ploch a koridorů, ve kterých bude rozhodování o změnách v území podmíněno vydáním regulačního plánu, zpracováním územní studie nebo uzavřením dohody o parcelaci

E.5. Případný požadavek na zpracování variant řešení

E.6. Požadavky na uspořádání obsahu návrhu územního plánu a na uspořádání obsahu jeho odůvodnění vč. měřítek výkresů a počtu vyhotovení.

E.7. Požadavky na vyhodnocení předpokládaných vlivů územního plánu na udržitelný rozvoj území.

F. Požadavky a podmínky pro vyhodnocení vlivů návrhu změny územního plánu na udržitelný rozvoj území (§ 19 odst. 2 stavebního zákona), pokud je požadováno vyhodnocení vlivů na životní prostředí nebo nelze vyloučit významný negativní vliv na evropsky významnou lokalitu nebo ptačí oblast

G. Požadavky na zpracování variant řešení návrhu změny územního plánu, je-li zpracování variant vyžadováno

H. Návrh na pořízení nového územního plánu, pokud ze skutečností uvedených pod písmeny a) až d) vyplývá potřeba změny, která podstatně ovlivňuje koncepci územního plánu

I. Požadavky na eliminaci, minimalizaci nebo kompenzaci negativních dopadů na udržitelný rozvoj území, pokud byly ve vyhodnocení uplatňování územního plánu zjištěny

J. Návrhy na aktualizaci zásad územního rozvoje

K. Projednání zprávy o uplatňování Územního plánu Míškovice

K.1 Vyhodnocení vyjádření a stanovisek

K.2 Vyhodnocení připomínek

Závěr..... 23

Použité zkratky, vysvětlivky:

<i>PÚR ČR</i>	<i>Politika územního rozvoje ČR ve znění závazném od 1.9.2021</i>
<i>ZÚR ZK</i>	<i>Zásady územního rozvoje Zlínského kraje ve znění Aktualizace č. 2</i>
<i>ZPF</i>	<i>Zemědělský půdní fond</i>
<i>ÚSES</i>	<i>Územní systém ekologické stability</i>
<i>RBK</i>	<i>Regionální biokoridor</i>
<i>RBC</i>	<i>Regionální biocentrum</i>

Úvod

Územní plán Míškovice byl pořízen podle zákona č. 183/2006 Sb., o územním plánování a stavebním řádu, ve znění pozdějších předpisů (dále jen „stavební zákon“) a vydán zastupitelstvem obce Míškovice formou opatření obecné povahy č. **1/2016** dne 12.12.2016, které nabylo účinnosti dne **29.12.2016**.

Návrh zprávy o uplatňování ÚP Míškovice za uplynulé období **2016 – 07/2021** je zpracován na základě § 55 odst. 1 zákona č. 183/2006 Sb., o územním plánování a stavebním řádu (stavební zákon) ve znění pozdějších předpisů. Obsah zprávy je zpracován dle § 15 vyhlášky č. 500/2006 Sb., o územně analytických podkladech, územně plánovací dokumentaci a způsobu evidence územně plánovací činnosti ve znění pozdějších předpisů.

Zpráva o uplatňování Územního plánu Míškovice za uplynulé období **2016 – 07/2021** je k projednání předkládána v souladu s výše uvedenými právními předpisy.

A. VYHODNOCENÍ UPLATŇOVÁNÍ ÚZEMNÍHO PLÁNU VČETNĚ VYHODNOCENÍ ZMĚN PODMÍNEK, NA ZÁKLADĚ KTERÝCH BYL ÚZEMNÍ PLÁN VYDÁN (§ 5 Odst. 6 STAVEBNÍHO ZÁKONA), A VYHODNOCENÍ PŘÍPADNÝCH NEPŘEDPOKLÁDANÝCH NEGATIVNÍCH DOPADŮ NA UDRŽITELNÝ ROZVOJ ÚZEMÍ

A.1. VYHODNOCENÍ UPLATŇOVÁNÍ ÚZEMNÍHO PLÁNU

- **Zastavěné území** – Územním plánem bylo vymezeno zastavěné území k 31.01.2015. V uplynulém období se výstavba rodinných domů realizovala jak ve stávajících plochách bydlení nebo v prolukách, tak i v postupném zaplňování vymezených zastavitelných ploch **BI 1-5, 7**.
- **Základní koncepce** rozvoje obce je respektována a zůstává zachována. Využívání zastavěného a zastavitelného území je v souladu s požadavky a koncepcemi územního plánu, základní hodnoty sídla jsou respektovány. Bližší popis viz kap. „Využití zastavitelných ploch“.
- **Koncepce ochrany a rozvoje přírodních, kulturních a civilizačních hodnot území.** V územním plánu jsou respektovány požadavky archeologické památkové péče a požadavky památkové péče, které jsou graficky vyjádřeny v Koordinačním výkresu grafické části *Odůvodnění*. Rovněž jsou zpracovány požadavky na ochranu krajinného rázu, ochranu vod, na řešení zeleně, územního systému ekologické stability a na ochranu půdního fondu. Civilizační hodnoty území, kterými jsou zejména dopravní a technická infrastruktura obce jsou respektovány. Za uplynulé období byly přírodní, kulturní a civilizační hodnoty území zachovány.
- **Přírodní hodnoty** jsou respektovány, krajinný ráz je zachován. Prvky ÚSES z nadřazené dokumentace ZÚR ZK jsou v územním plánu zpracovány.
- **Územní studie** – na území k.ú. Míškovice nebyly stanoveny žádné podmínky pro pořízení územní studie.
- Veřejně prospěšné stavby (VPS), veřejně prospěšná opatření (VPO):
- VPS a VPO nebyly doposud na území k.ú. Míškovice realizovány.
- Přírodní a kulturní hodnoty v území jsou respektovány. Na území obce se nachází památky nadmístního významu (zapsané v ústředním seznamu nemovitých kulturních památek) a památky místního významu.
- Dosud nedošlo k zásadním změnám ve volné krajině a nebyly zaznamenány posuny ani na úseku zvyšování ekologické stability území. Intenzivní zemědělská činnost se negativně projevuje na míře dochovanosti krajinného rázu, omezené prostupnosti krajiny a především nízké ekologické stabilitě území, kde se následně projevuje větrná i vodní eroze. Proto je navržena ochrana stávajících i nových ekologicky stabilních porostů a liniových prvků zeleně, které je třeba realizovat, aby se všechny výše uvedené vlivy minimalizovaly.

Využití zastavitelných ploch ÚP

Podrobné vyhodnocení využití návrhových ploch na základě předaných údajů stavebního úřadu, informací obce a průzkumu území je uvedeno v následujících tabulkách:

a) Plochy individuálního bydlení (BI)

označení pl. v ÚP	popis plochy	výměra (ha)	využito (ha)	lokality	poznámka
BI 1	bydlení individuální	1,43	0,00	v JZ části obce	rozprodáno, IS v přípravě, umístěno 0 RD z 10
BI 2	bydlení individuální	1,07	0,33	v JZ části obce	částečně zastavěno, umístěn 1 RD ze 3
BI 3	bydlení individuální	4,07	1,35	v západní části obce	částečně zastavěno, umístěno 12 RD z cca 20
BI 4	bydlení individuální	0,62	0,53	v západní části obce	částečně zastavěno, umístěno 5 RD ze 6
BI 5	bydlení individuální	2,3	0,48	v západní části obce	částečně zastavěno, umístěno 5 RD z 15
BI 7	bydlení individuální	0,62	0,00	ve východní části obce	rozprodáno, IS v přípravě, vydáno ÚR na 3 RD ze 6
Plochy (BI) celkem:		10,11	2,69		Realizace celkem 26 RD z celkem cca 60 RD

Z výše uvedených zastavitelných ploch jsou aktuálně částečně zastavěny plochy č. **2, 3, 4, 5 a 7**. V ploše **BI-2** je zatím umístěn 1 RD a plocha **BI-1** je zatím volná (disponibilní). Doposud bylo zastavěno cca **2,69 ha**, což odpovídá cca **27 %** z celkové výměry **10,11 ha** ploch vymezených pro bydlení dle platného ÚP Míšovice.

Z dokumentu Rozboru udržitelného rozvoje území a jeho 5. úplné aktualizace (k 31.12.2020) vyplývá, že celková potřeba zastavitelných ploch pro bydlení do r. 2030 je v rozsahu **5,51 ha** (vypočteno kalkulačkou URBANKA). **Demografický vývoj v obci Míšovice** je za posledních pět let **plynule rostoucí** a zastavitelné plochy se naplňují postupně a průběžně. S ohledem na celkový rozsah všech disponibilních ploch lze konstatovat, že jejich **aktuální rozsah je dostatečný**. Nicméně obec Míšovice má potřebu vymezit další nové rozvojové plochy pro bydlení – viz kap. E. 1.1).

b) Plochy občanského vybavení (O)

označení plochy v ÚP	popis plochy	výměra (ha)	využito (ha)	lokality	poznámka
O 10		0,45	0,00	v západní části obce	
Plochy (O) celkem:		0,45	0,00		

Výše uvedená plocha byla vymezena za účelem možnosti rozvoje (rozšíření) stávajícího areálu „výletišť“, který se nachází na SZ okraji zastavěného území obce. Doposud zde nebyla realizována žádná stavba. **Další požadavky obec nemá.**

c) Plochy občanského vybavení specifických forem (OX)

označení plochy v ÚP	popis plochy	výměra (ha)	využito (ha)	lokality	poznámka
OX 11		0,10	0,00	v západní části obce	Plocha pro rozhlednu
Plochy (OX) celkem:		0,10	0,00		

Výše uvedená plocha byla vymezena za účelem zbudování rozhledny při západním okraji k.ú. Míškovice. Stavby doposud nebyly realizovány. **Další požadavky obec nemá.**

d) Plochy zemědělské a lesnické výroby (VZ)

označení plochy v ÚP	popis plochy	výměra (ha)	využito (ha)	lokality	poznámka
VZ 12	zahradnictví	4,80	0,00	na SZ okraji obce	
Plochy (VZ) celkem:		4,80	0,00		

Výše uvedená plocha byla v ÚP vymezená na žádost vlastníka pozemku a to za účelem zbudování zahradnictví včetně potřebného zázemí. Záměr dosud nebyl zrealizovaný. **Další požadavky obec nemá.**

e) Plochy výroby a skladování (V)

označení plochy v ÚP	popis plochy	výměra (ha)	využito (ha)	lokality	poznámka
V 13	Výroba a skladování	1,69	1,22	na severním okraji obce	
Plochy (V) celkem:		1,69	1,22		

Výše uvedená plocha pro výrobu (V 13) byla navržena za účelem možnosti rozvoje výroby a zvýšení zaměstnanosti v obci. Plochu se podařilo z větší části zastavět a v současné době zbývá ještě cca 0,47 ha plochy. **Další požadavky obec nemá.**

f) Plochy pro silniční dopravu (DS)

označení plochy v ÚP	popis plochy	výměra (ha)	využito (ha)	lokality	poznámka / obsluha návrhových ploch
DS 20	Přístup k obecní ČOV	0,39	0,00		na JV okraji obce
DS 21	cyklostezka	0,88	0,00		na J okraji obce
DS 22	cyklostezka	0,28	0,00		na J okraji obce
DS 23	Parkoviště u hřbitova	0,32	0,00		na J okraji obce
Plochy pro (DS) celkem:		1,87	0,00		

Výše uvedené plochy byly vymezeny za účelem zbudování obslužné místní komunikace, cyklostezky a parkoviště u hřbitova. Stavby doposud nebyly realizovány. **Další požadavky obec nemá.**

g) Plochy technické infrastruktury (T*)

označení plochy v ÚP	popis plochy	výměra (ha)	využito (ha)	lokalita	poznámka / obsluha návrhových ploch
T* 14	Obecní ČOV	0,79	0,00		na JV okraji obce
T* 15	Hráz poldru	0,20	0,00		na JV okraji obce
T* 16	Vodojem – Na skále	0,21	0,00		severní část obce
T* 17	vodovodní řád výtlačný a gravitační rozvodný	1,22	0,00		na J okraji obce
Plochy (T*) celkem:		2,42	0,00		

Výše uvedené plochy technické infrastruktury byly navrženy za účelem zajištění technické infrastruktury pro potřeby obce. Záměry technické infrastruktury nebyly dosud realizovány. V současné době obec nemá žádný další požadavek na vymezení nových ploch pro technické vybavení.

Stávající koncepce zásobování vodou a odkanalizování obce je navržena územním plánem v souladu s Plánem rozvoje vodovodů a kanalizací Zlínského kraje. Dle této koncepce se předpokládá, že stávající i nově navrhovaná kanalizace bude napojena a svedena na doposud nezrealizovanou obecní ČOV, v územním plánu vymezenou v ploše **T* 14** v jižní části k.ú. obce Míšovice. Koncepce zásobování plynem zůstává zachována a beze změn (obec je plynofikována). **Další požadavky obec nemá.**

h) Plochy sídlení zeleně (Z*)

označení plochy v ÚP	popis plochy	výměra (ha)	využito (ha)	lokalita	poznámka / obsluha návrhových ploch
Z* 24	Park s funkcí veřejného prostranství	2,49	0,00		v západní části obce
Z* 26	Izolační zeď oddělující bydlení od parkoviště	0,13	0,00		na jižním okraji obce
Plochy (Z*) celkem:		2,62	0,00		

V územním plánu jsou vymezeny 2 návrhové plochy sídlení zeleně (Z*24 a Z*26), které mají plnit funkci veřejného prostranství a izolační zeleně, oddělující stávající hřbitov od nového bydlení (BI-1). Dosud žádná z nich nebyla realizována. **Další požadavky obec nemá.**

i) Plochy krajinné zeleně (K)

Označení	Lokalita	Plocha v ha	Využito v ha	Poznámka
K 35	prvek ÚSES	0,17	0	Lokální biokoridor LBK 1
K 36	prvek ÚSES	0,52	0	Lokální biokoridor LBK 1
K 37	prvek ÚSES	0,44	0	Lokální biokoridor LBK 1
K 38	prvek ÚSES	1,02	0	Lokální biokoridor LBK 1
K 39	prvek ÚSES	0,78	0	RBK (PU159) - RBK 1581 Hrabůvka-Na Skále
K 40	prvek ÚSES	1,34	0	RBK (PU159) - RBK 1581 Hrabůvka-Na Skále
K 41	prvek ÚSES	0,19	0	RBK (PU159) - RBK 1581 Hrabůvka-Na Skále
K 42	prvek ÚSES	1,04	0	RBK (PU158) - RBK 1580 Na Skále-Lipina
K 43	prvek ÚSES	1,11	0	RBK (PU158) - RBK 1580 Na Skále-Lipina

K 44	prvek ÚSES	1,80	0	RBK (PU158) - RBK 1580 Na Skále-Lipina
K 45	prvek ÚSES	1,14	0	Lokální biokoridor LBK 3
K 46	prvek ÚSES	0,20	0	Lokální biokoridor LBK 3
K 48	prvek ÚSES	0,59	0	Lokální biokoridor LBK 2
K 49	prvek ÚSES	2,48	0	RBK (PU159) - RBK 1581 Hrabůvka-Na Skále
	Celkem:	12,82	0,00	

Plochy pro krajinnou zeleň jsou určeny jak pro realizaci chybějících (prvků ÚSES) částí lokálních a regionálních biokoridorů. V návaznosti na plochy pro prvky ÚSES jsou navrženy další plochy pro krajinnou zeleň, určené pro realizaci protierozních opatření a posílení ekologické stability v území. **Další požadavky obec nemá.**

j) Plochy přírodní (P)

Označení	Lokalita	Plocha v ha	Využito v ha	Poznámka
P 30	LBC 1 Bažant	1,67	0	Plocha přírodní
P 31	RBC 123 Na Skále	1,95	0	Plocha přírodní
P 32	LBC 2 Bařiny	1,24	0	Plocha přírodní
P 33	LBC 2 Bařiny	1,68	0	Plocha přírodní
P 34	LBC 2 Bařiny	2,62	0	Plocha přírodní
	Celkem:	9,16	0,00	

Plochy přírodní (P) jsou určeny pro realizaci biocenter, jež jsou základními skladebnými plochami územního systému ekologické stability (ÚSES). Celkem jsou v ÚP navrženy 3 biocentra, z toho 2 lokální (LBC 1, LBC 2) a jedno regionální (RBC 123 Na Skále). Dosud nebylo žádné z nich zrealizované. V současné době **obec nemá žádný další požadavek** na vymezení nových lesních ploch.

Rekapitulace využití ploch:

Označení	Lokalita	Plocha (ha)	Využito (ha)
BI	Plochy individuálního bydlení	10,11	2,69
O	Plochy občanského vybavení	0,45	0,00
OX	Plochy občanského vybavení – specifických forem	0,10	0,00
DS	Plochy pro silniční dopravu	1,87	0,00
T*	Plochy technické infrastruktury	2,42	0,00
V	Plochy výroby a skladování	1,69	1,22
VZ	Plochy zemědělské a lesnické výroby	4,80	0,00
Z*	Plochy sídelní zeleně	2,62	0,00
K	Plochy krajinné zeleně	12,82	0,00
P	Plochy přírodní	9,16	0,00
	Celkem:	46,04	3,91

Z výše uvedeného vyplývá, že za sledované období **2016-07/2021** bylo z celkově navržených ploch **46,04 ha** realizováno pouze **3,91 ha**, z toho bylo **2,69 ha** zastavěno v plochách bydlení (realizace **26 RD**) a **1,22 ha** v plochách pro výrobu a skladování (**V**). Záměry ve všech dalších vymezených plochách nebyly dosud realizovány. Při naplňování Územního plánu Míškovice od doby jeho vydání nebyly zjištěny žádné negativní dopady na udržitelný rozvoj území.

A.2. VYHODNOCENÍ ZMĚN PODMÍNEK, NA ZÁKLADĚ KTERÝCH BYL ÚZEMNÍ PLÁN VYDÁN

Od vydání územního plánu došlo ke změně zejména následujících podmínek:

- Byl novelizován zákon č. 183/2006 Sb. o územním plánování a stavebním řádu, ve znění pozdějších předpisů (dále také jen „stavební zákon“), včetně prováděcích vyhlášek - *požadavky vyplývající z novely budou prověřeny a zapracovány do změny ÚP (např. upraveny podmínky využití ploch v nezastavěném území v souvislosti s § 18 odst. 5 stavebního zákona)*.
- Aktualizace Plánu rozvoje vodovodů a kanalizací Zlínského kraje pro obce okresu Kroměříž, která byla schválena Zastupitelstvem Zlínského kraje dne 23.4.2018, usnesení č. 0331/Z12/18. - *z aktualizace nevyplývají žádné nové požadavky na zapracování*
- Politika územního rozvoje ČR v úplném znění, závazná od 01.09.2021
- Zastupitelstvo Zlínského kraje vydalo usnesením č. 0454/Z15/18 ze dne 05.11.2018 aktualizaci č. 2 Zásad územního rozvoje Zlínského kraje s nabytím účinnosti dne 27.11.2018.
- Byl zpracován dokument Studie proveditelnosti k realizaci přírodně blízkých protipovodňových opatření na území Mikroregionu Holešovsko (zpracovatel Ekotoxa s.r.o., (červen 2015) - *dokument obsahuje opatření, která lze realizovat v rámci stávajícího územního plánu*
- Nabyl platnost Národní plán povodí Dunaje a Plán dílčího povodí Moravy a přítoků Váhu - *z dokumentu nevyplývají žádné konkrétní požadavky na zapracování*
- Územní plán **Míškovice** nabyl účinnost 29.12.2016. Územní plány sousedních obcí nabyly účinnosti následovně: obec **Lehotice** (05.08.2014), obec **Zahnašovice** (28.10.2017), obec **Ludslavice** (16.12.2011), obec **Kurovice** (19.05.2016), obec **Tlumačov** (28.12.2012), obec **Machová** (územní plán ve znění Změny č. 1 s účinností od 26.02.2020) a obec **Mysločovice** (31.08.2012).
- Územní plán Míškovice je v souladu s územními plány navazujících obcí a je zajištěna návaznost záměrů, které v Územním plánu Míškovice přesahují na sousední katastrální území (prvky ÚSES, dopravní a technická infrastruktura).
- Dle § 5 odst. 6 stavebního zákona dojde-li ke změně podmínek, na základě kterých byla územně plánovací dokumentace vydána, je obec povinna pořídit její změnu a dát územně plánovací dokumentaci do souladu s aktualizovanou nadřazenou dokumentací. Změnou územního plánu budou prověřeny a zapracovány případné požadavky vyplývající z nadřazené dokumentace a dalších dokumentů.

A.3. VYHODNOCENÍ PŘÍPADNÝCH NEPŘEDPOKLÁDANÝCH NEGATIVNÍCH DOPADŮ NA UDRŽITELNÝ ROZVOJ ÚZEMÍ

Od doby vydání územního plánu do vyhotovení této zprávy nebyly zjištěny či zaznamenány negativní dopady na udržitelný rozvoj území.

B. PROBLÉMY K ŘEŠENÍ V ÚZEMNÍM PLÁNU VYPLÝVAJÍCÍ Z ÚZEMNĚ ANALYTICKÝCH PODKLADŮ

- Ke dni 31.12.2020 byla zpracována pátá úplná aktualizace Územně analytických podkladů (dále ÚAP) pro území obce s rozšířenou působností Holešov, jehož součástí je i obec Míškovice. Úplná aktualizace byla pořízena dle § 28, zákona č. 183/2006 Sb., o územním plánování a stavebním řádu, ve znění pozdějších předpisů (stavební zákon).
- Z aktualizovaného vyhodnocení udržitelného rozvoje území ORP Holešov 2020 nevyplývají žádné problémy k řešení v územně plánovací dokumentaci.

C. VYHODNOCENÍ SOULADU ÚZEMNÍHO PLÁNU S POLITIKOU ÚZEMNÍHO ROZVOJE A ÚZEMNĚ PLÁNOVACÍ DOKUMENTACÍ VYDANOU KRAJEM

C.1 SOULAD S POLITIKOU ÚZEMNÍHO ROZVOJE

Politika územního rozvoje ČR v úplném znění, je závazná od 01.09.2021 a byla zpracována na základě následujících dokumentů:

- Politika územního rozvoje České republiky 2008, schválená usnesením vlády ze dne 20. července 2009 č. 929, ve znění:
- Aktualizace č. 1 PÚR ČR schválené usnesením vlády ze dne 15. dubna 2015 č. 276,
- Aktualizace č. 2 PÚR ČR schválené usnesením vlády ze dne 2. září 2019 č. 629,
- Aktualizace č. 3 PÚR ČR schválené usnesením vlády ze dne 2. září 2019 č. 630,
- Aktualizace č. 5 PÚR ČR schválené usnesením vlády ze dne 17. srpna 2020 č. 833,
- Aktualizace č. 4 PÚR ČR schválené usnesením vlády ze dne 12. července 2021 č. 618.

Politika územního rozvoje ČR vymezuje rozvojovou oblast OB9 Zlín na území ORP Holešov (*jen obce v jihovýchodní části Holešova*), Otrokovice (*bez obcí v západní části*), Vizovice (*jen obce v západní části*), Zlín, Uherské Hradiště (*jen obce v severovýchodní části*).

Obec Míškovice je součástí **rozvojové oblasti OB9 Zlín**.

Jedná se o území ovlivněné Území ovlivněné rozvojovou dynamikou krajského města Zlína při spolupůsobení vedlejších center, zejména Otrokovic a Holešova. Jedná se o silnou koncentraci obyvatelstva a ekonomických činností, z nichž značná část má republikový význam; podporujícím faktorem rozvoje je poloha (Otrokovice) na II. TŽK a uvažovaná propojení Zlína prostřednictvím dálnice D49 s dálnicí D1 u Hulína a Otrokovic prostřednictvím dálnice D55 z Hulína do Břeclavi. Území obce Míškovice je součástí také **specifické oblasti SOB9**, ve které se projevuje aktuální problém ohrožení území suchem.

Z ní v rámci územně plánovací činnosti kraje a koordinace územně plánovací činnosti obcí vyplývá:

- a) vytvářet územní podmínky pro podporu přirozeného vodního režimu v krajině a zvyšování jejich retenčních a akumulačních vlastností, zejm. vytvářením územních podmínek pro vznik a zachování odolné stabilní vyvážené pestré a členité krajiny, tj. krajiny s vhodným poměrem ploch lesů, mezí, luk, vodních ploch a vodních toků (zejména neregulované vodní toky s doprovodnou zelení), cestní sítě (s doprovodnou zelení), a orné půdy (zejm. velké plochy orné půdy rozčleněné mezemi, cestní sítí, vsakovacími travními pruhy),
- b) vytvářet územní podmínky pro revitalizaci a renaturaci vodních toků a niv a pro obnovu ostatních vodních prvků v krajině,
- c) vytvářet územní podmínky pro hospodaření se srážkovými vodami v urbanizovaných územích, tj. dbát na dostatek ploch sídelní zeleně a vodních ploch určených pro zadržování a zasakování vody,
- d) vytvářet územní podmínky pro zvyšování odolnosti půdy vůči větrné a vodní erozi, zejm. zatravněním a zakládáním a udržováním dalších protierozních prvků, např. větrolamů, mezí, zasakovacích pásů a příkopů,
- e) vytvářet územní podmínky pro rozvoj a údržbu vodohospodářské infrastruktury, pro zabezpečení požadavků na dodávky vody v období nepříznivých hydrologických podmínek, zejm. pro infrastrukturu k zajištění dodávek vody z oblastí s příznivější vodohospodářskou situací a s ohledem na místní podmínky pro budování nových zejm. povrchových zdrojů vody,
- f) pro řešení problematiky sucha, zejm. tak jak je specifikováno výše v písm. a) až e) (příp. navrhnout i další vhodná opatření pro obnovu přirozeného vodního režimu v krajině) využívat zejména územní studie krajiny.

Kromě obecně platných povinností pro zachování charakteru obce, ochraně jejich architektonických, urbanistických a kulturních hodnot území, zlepšování přirozeného vodního režimu v krajině a zvyšování jejich retenčních a akumulačních vlastností v rozvojové a specifické oblasti, z ní pro obec Míškovice žádné další konkrétní požadavky nevyplývají.

Při zpracování územního plánu je nutné respektovat, případně zapracovat i obecné zásady vyplývající z výše uvedeného dokumentu, zejména z kapitoly 2 „**Republikové priority územního plánování pro zajištění udržitelného rozvoje území**“, čl. 14-32:

- *Priorita 14: Ve veřejném zájmu chránit a rozvíjet přírodní, civilizační a kulturní hodnoty území, včetně urbanistického, architektonického a archeologického dědictví. Zachovat ráz jedinečné urbanistické struktury území, struktury osídlení a jedinečné kulturní krajiny, které jsou výrazem identity území, jeho historie a tradice. Tato území mají značnou hodnotu, např. i jako turistické atraktivity. Jejich ochrana by měla být provázána s potřebami ekonomického a sociálního rozvoje v souladu s principy udržitelného rozvoje. V některých případech je nutná cílená ochrana míst zvláštního zájmu, v jiných případech je třeba chránit, respektive obnovit celé krajinné celky. Krajina je živým v čase proměnným celkem, který vyžaduje tvůrčí, avšak citlivý přístup k vyváženému všestrannému rozvoji tak, aby byly zachovány její stěžejní kulturní, přírodní a užitné hodnoty.*
 - *Územní plán naplňuje tuto prioritu zejména vlastním řešením urbanistické koncepce, koncepce dopravní a technické infrastruktury, koncepcí uspořádání krajiny a stanovenými podmínkami ploch s rozdílným způsobem využití. Územní plán navrhuje řešení, která chrání a rozvíjí přírodní, civilizační a kulturní hodnoty v území a minimalizuje rozvoj nových ploch ve volné krajině.*
- *Priorita 14a: Při plánování rozvoje venkovských území a oblastí ve vazbě na rozvoj primárního sektoru zohlednit ochranu kvalitních lesních porostů, vodních ploch a kvalitní zemědělské, především orné půdy a ekologických funkcí krajiny.*
 - *Celé území k.ú. Míškovice je historicky na I. a II. tř. bonitě ZPF. V územním plánu jsou minimalizovány zábery vysokobonitní půdy, a tudíž jejich záboru se nelze vyhnout. Podmínky využití ploch s rozdílným způsobem využití v nezastavěné území jsou stanoveny tak, aby chránily ZPF a současně zohlednily ekologickou funkci lesa.*
- *Priorita 15: Předcházet při změnách nebo vytváření urbánního prostředí prostorově sociální segregaci s negativními vlivy na sociální soudržnost obyvatel.*
 - *Požadavek je naplňován zejména návrhem urbanistické koncepce a stanovením funkčního využití ploch s rozdílným způsobem využití.*
- *Priorita 16: Při stanovování způsobu využití území v územně plánovací dokumentaci dávat přednost komplexním řešením před uplatňováním jednostranných hledisek a požadavků, které ve svých důsledcích zhoršují stav i hodnoty území. Vhodná řešení územního rozvoje je zapotřebí hledat ve spolupráci s obyvateli území i s jeho uživateli a v souladu s určením a charakterem oblastí, os, ploch a koridorů vymezených v PÚR ČR.*
 - *Funkční využití ploch je řešeno tak, aby vytvořilo předpoklady pro zvýšení kvality života obyvatel a jejich životního prostředí. Nejsou navrhovány plochy, u nichž by se předpokládalo jejich vzájemné obtěžování..*
- *Priorita 16a: Při územně plánovací činnosti vycházet z principu integrovaného rozvoje území, zejména měst a regionů, který představuje objektivní a komplexní posuzování a následné koordinování prostorových, odvětvových a časových hledisek.*
 - *Při stanovování funkčního využití území byly v územním plánu zohledněny jak ochrana přírody, tak hospodářský rozvoj a s tím související životní úroveň obyvatel.*
- *Priorita 17: Vytvářet v území podmínky k odstraňování důsledků hospodářských změn lokalizací zastavitelných ploch pro vytváření pracovních příležitostí zejména v hospodářsky problémových regionech a napomoci tak řešení problémů v těchto územích.*
 - *Obec Míškovice není součástí regionu strukturálně postiženého nebo hospodářsky slabého.*
- *Priorita 18: Podporovat vyvážený a polycentrický rozvoj sídelní struktury. Vytvářet územní předpoklady pro posílení vazeb mezi městskými a venkovskými oblastmi s ohledem na jejich rozdílnost z hlediska přírodního, krajinného, urbanistického i hospodářského prostředí.*
 - *Navržené funkční využití ploch podporuje polycentrický rozvoj sídelní struktury. Návaznost na sousední obce je zajištěna především v návaznosti na dopravní a technickou infrastrukturu a prvky ÚSES. Pro posílení rekreační funkce mezi okolními obcemi jsou navrženy cyklostezky a cyklotrasy.*
- *Priorita 19: Vytvářet předpoklady pro rozvoj, využití potenciálu a polyfunkční využívání opuštěných areálů a ploch (tzv. brownfields průmyslového, zemědělského, vojenského a jiného původu, vč.*

území bývalých vojenských újezdů). Hospodárně využívat zastavěné území (podpora přestaveb revitalizací a sanací území) a zajistit ochranu nezastavěného území (zejména zemědělské a lesní půdy) a zachování veřejné zeleně, včetně minimalizace její fragmentace. Cílem je účelné využívání a uspořádání území úsporné v nárocích na veřejné rozpočty na dopravu a energie, které koordinací veřejných a soukromých zájmů na rozvoji území omezuje negativní důsledky suburbanizace pro udržitelný rozvoj území.

- Na území k.ú. Míškovice je několik větších výrobních a skladovacích areálů. Na východním okraji obce se nachází zemědělský areál společnosti KLM s.r.o., nedaleko něj se nachází stávající areál Dřevo stolařství zelina. Na SZ okraji obce se buduje areál zahradnictví (v ploše VZ-12) a na severním okraji obce je již téměř naplněna plocha pro výrobu (V-13) firmami: Zanáška – kovoobráběčství, LUKO KLIMA – vzduchotechnika Otrokovice, VINISON – Gregorovič (masokombinát – zpracování zvěřiny) a 2 haly NAVLÁČIL. Územním plánem je navrženo hospodárné využívání zastavěného území. Ochrana nezastavěného území je stanovena jednak navrženou koncepcí uspořádání krajiny jednak stanovenými podmínkami využití ploch v nezastavěném území.

- **Priorita 20:** Rozvojové záměry, které mohou významně ovlivnit charakter krajiny, umísťovat do co nejméně konfliktních lokalit a následně podporovat potřebná kompenzační opatření. S ohledem na to při územně plánovací činnosti, respektovat veřejné zájmy např. ochrany biologické rozmanitosti a kvality životního prostředí, zejména formou důsledné ochrany zvláště chráněných území, lokalit soustavy Natura 2000, mokřadů, ochranných pásem vodních zdrojů, chráněné oblasti přirozené akumulace vod a nerostného bohatství, ochrany zemědělského a lesního půdního fondu. Vytvářet územní podmínky pro implementaci a respektování územních systémů ekologické stability a zvyšování a udržování ekologické stability a k zajištění ekologických funkcí i v ostatní volné krajině a pro ochranu krajinných prvků přírodního charakteru v zastavěných územích, zvyšování a udržování rozmanitosti venkovské krajiny. V rámci územně plánovací činnosti vytvářet podmínky pro ochranu krajinného rázu s ohledem na cílové kvality krajiny a vytvářet podmínky pro využití přírodních zdrojů.

- Územním plánem nejsou navrhovány rozvojové záměry, které by mohly významně ovlivnit charakter krajiny. Předpoklady pro ochranu krajiny jsou vytvořeny podmínkami využití ploch a podmínkami ochrany krajinného rázu stanovenými v textové části A.1 územního plánu. Územním plánem jsou vytvořeny podmínky pro respektování a realizaci územních systémů ekologické stability a zvyšování a udržování ekologické stability.

- **Priorita 20a:** Vytvářet územní podmínky pro zajištění migrační propustnosti krajiny pro volně žijící živočichy a pro člověka, zejména při umísťování dopravní a technické infrastruktury a při vymezení ploch pro bydlení, občanskou vybavenost, výrobu a skladování. V rámci územně plánovací činnosti omezovat nežádoucí srůstání sídel s ohledem na zajištění přístupnosti a prostupnosti krajiny, uplatňovat integrované přístupy k předcházení a řešení environmentálních problémů.
- V územním plánu jsou vymezeny prvky ÚSES a doplněny plochy krajinné zeleně. Navrženým řešením jsou vytvořeny podmínky pro zachování prostupnosti krajiny.

- **Priorita 21:** Vymezit a chránit ve spolupráci s dotčenými obcemi před zastavěním pozemky nezbytné pro vytvoření souvislých ploch veřejně přístupné zeleně v rozvojových oblastech a v rozvojových osách a ve specifických oblastech, na jejichž území je krajina negativně poznamenána lidskou činností, s využitím její přirozené obnovy; cílem je zachování souvislých ploch nezastavěného území v bezprostředním okolí velkých měst, způsobilých pro nenáročnou formy krátkodobé rekreace a dále pro vznik a rozvoj lesních porostů a zachování prostupnosti krajiny.
- Obec Míškovice je součástí rozvojové oblasti **OB9 Zlín**. Navržené řešení zachovává souvislé pásy nezastavěného území, způsobilé pro vznik lesních porostů a zachování prostupnosti krajiny. Rozvoj rodinné rekreace má v obci velmi nízký potenciál a jeho rozvoj mimo zastavěné území se nepředpokládá.

- **Priorita 22:** Vytvářet podmínky pro rozvoj a využití předpokladů území pro různé formy udržitelného cestovního ruchu (např. cykloturistika, agroturistika, poznávací turistika), při zachování a rozvoji hodnot území. Podporovat propojení míst, atraktivních z hlediska cestovního ruchu, turistickými cestami, které umožňují celoroční využití pro různé formy turistiky (např. pěší, cyklo, lyžařská, hipo).

- Řešené území není vhodné pro pobytovou rekreaci. V území jsou však vytvořeny podmínky zejména pro cykloturistiku a to navržením cyklostezek, cyklotras spojujících navazující katastrální území a sousední obce. Ve výkresu dopravní a technické infrastruktury a koordinačním výkresu jsou znázorněny stávající i navrhované cyklostezky a cyklotrasy.

- **Priorita 23:** Podle místních podmínek vytvářet předpoklady pro lepší dostupnost území a zkvalitnění dopravní a technické infrastruktury s ohledem na prostupnost krajiny. Při umísťování dopravní a technické infrastruktury zachovat prostupnost krajiny a minimalizovat rozsah fragmentace krajiny; je-li to z těchto hledisek účelné, umísťovat tato zařízení souběžně. U stávající i budované sítě dálnic, kapacitních komunikací a silnic I. třídy zohledňovat i potřebu a možnosti umístění odpočívek, které jsou jejich nedílnou součástí. Zmírňovat vystavení městských oblastí nepříznivým účinkům tranzitní železniční a silniční dopravy, mimo jiné i prostřednictvím obchvatů městských oblastí, nebo zajistit ochranu jinými vhodnými opatřeními v území. Zároveň však vymezovat plochy pro novou obytnou zástavbu tak, aby byl zachován dostatečný odstup od vymezených koridorů pro nové úseky dálnic, silnic I. třídy a železnic, a tímto způsobem důsledně předcházet zneprůchodnění území pro dopravní stavby i možnému nežádoucímu působení negativních účinků provozu dopravy na veřejné zdraví obyvatel (bez nutnosti budování nákladných technických opatření na eliminaci těchto účinků).

- Stávající dopravní propojení zůstává zachováno, rovněž i prostupnost krajiny. Nejsou navrhovány žádné plochy pro dopravní a technickou infrastrukturu, které by měly negativní vliv na prostupnost krajiny. Obcí prochází silnice II/438. Negativní vliv ze silniční dopravy se projevuje zejména u stávající zástavby převážně řadových domů, která se nachází v její bezprostřední blízkosti (zvýšená hlučnost a prašnost z dopravy). Nově navrhované plochy pro bydlení jsou vymezeny mimo tuto páteřní komunikaci, aby se působení těchto nežádoucích účinků minimalizovalo.

- **Priorita 24:** Vytvářet podmínky pro zlepšování dostupnosti území rozšiřováním a zkvalitňováním dopravní infrastruktury s ohledem na potřeby veřejné dopravy a požadavky ochrany veřejného zdraví a v souladu s principy rozvoje udržitelné mobility osob a zboží, zejména uvnitř rozvojových oblastí a rozvojových os. Možnosti nové výstavby je třeba dostatečnou veřejnou infrastrukturou přímo podmínit. Vytvářet podmínky pro zvyšování bezpečnosti a plynulosti dopravy, ochrany a bezpečnosti obyvatelstva a zlepšování jeho ochrany před hlukem a emisemi, s ohledem na to vytvářet v území podmínky pro environmentálně šetrné formy dopravy (např. železniční, cyklistickou).

- Nová zástavba je situována do vhodných okrajových ploch v blízkosti základní dopravní a technické infrastruktury. Stávající dopravní propojení jsou zachována.

- **Priorita 24a:** Na územích, kde dochází dlouhodobě k překračování zákonem stanovených hodnot imisních limitů pro ochranu lidského zdraví, je nutné předcházet dalšímu významnému zhoršování stavu. V územích, kde nejsou hodnoty imisních limitů pro ochranu lidského zdraví překračovány, vytvářet územní podmínky pro to, aby k jejich překročení nedošlo. Vhodným uspořádáním ploch v území obcí vytvářet podmínky pro minimalizaci negativních vlivů koncentrované výrobní činnosti na bydlení. Vymezovat plochy pro novou obytnou zástavbu tak, aby byl zachován dostatečný odstup od průmyslových nebo zemědělských areálů.

- Územní plán plochy pro bydlení vymezuje tak, aby byly minimalizovány negativní vlivy z koncentrované výrobní činnosti na bydlení.

- **Priorita 25:** Vytvářet podmínky pro preventivní ochranu území a obyvatelstva před potenciálními riziky a přírodními katastrofami v území (záplavy, sesuvy půdy, eroze, sucho atd.) s cílem jim předcházet a minimalizovat jejich negativní dopady. Zejména zajistit územní ochranu ploch potřebných pro umísťování staveb a opatření na ochranu před povodněmi a pro vymezení území určených k řízeným rozlivům povodní. Vytvářet podmínky pro zvýšení přirozené retence srážkových vod v území a využívání přírodě blízkých opatření pro zadržování a akumulaci povrchové vody tam, kde je to možné s ohledem na strukturu osídlení a kulturní krajinu, jako jedno z adaptačních opatření v případě dopadů změny klimatu.

V území vytvářet podmínky pro zadržování, vsakování i využívání srážkových vod jako zdroje vody a s cílem zmírňování účinků povodní a sucha.

Při vymezování zastavitelných ploch zohlednit hospodaření se srážkovými vodami.

- Podmínky na ochranu území obyvatelstva před potenciálními riziky a přírodními katastrofami jsou vytvořeny zejména řešením nezastavěného území. Na území k.ú. Míškovice nebylo vyhlášeno záplavové území a není zde evidováno žádné sesuvné území.

- *Priorita 26:* Vymezovat zastavitelné plochy v záplavových územích a umisťovat do nich veřejnou infrastrukturu jen ve zcela výjimečných a zvláště odůvodněných případech. Vymezovat a chránit zastavitelné plochy pro přemístění zástavby z území s vysokou mírou rizika vzniku povodňových škod.
- *Na území obce není vyhlášeno záplavové území.*
- *Priorita 27:* Vytvářet podmínky pro koordinované umísťování veřejné infrastruktury v území a její rozvoj a tím podporovat její účelné využívání v rámci sídelní struktury, včetně podmínek pro rozvoj digitální technické infrastruktury. Vytvářet rovněž podmínky pro zkvalitnění dopravní dostupnosti obcí (měst), které jsou přirozenými regionálními centry v území tak, aby se díky možnostem, poloze i infrastruktuře těchto obcí zlepšovaly i podmínky pro rozvoj okolních obcí ve venkovských oblastech a v oblastech se specifickými geografickými podmínkami.
Při územně plánovací činnosti stanovovat podmínky pro vytvoření výkonné sítě osobní i nákladní železniční, silniční, vodní a letecké dopravy, včetně sítě regionálních letišť, efektivní dopravní sítě pro spojení městských oblastí s venkovskými oblastmi, stejně jako řešení přeshraniční dopravy, protože mobilita a dostupnost jsou klíčovými předpoklady hospodářského rozvoje ve všech regionech.
- *Územním plánem jsou vytvořeny předpoklady pro lepší dostupnost území a zkvalitnění dopravní a technické infrastruktury. Stávající plochy dopravy jsou stabilizovány. Plochy technické i dopravní infrastruktury jsou navrženy v návaznosti na stávající dopravní a technickou infrastrukturu tak, aby byla koncepčně smysluplná a maximálně využitelná.*
- *Priorita 28:* Pro zajištění kvality života obyvatel zohledňovat potřeby rozvoje území v dlouhodobém horizontu a nároky na veřejnou infrastrukturu, včetně veřejných prostranství. Návrh a ochranu kvalitních městských prostorů a veřejné infrastruktury je vhodné řešit ve spolupráci veřejného i soukromého sektoru s veřejností.
- *V územním plánu jsou zohledněny nároky dalšího vývoje území, a to ve všech dlouhodobých souvislostech. Zastavitelné plochy v obci jsou vymezeny s ohledem na předpokládaný rozvoj a jsou řešeny i v návaznostech na veřejnou technickou a dopravní infrastrukturu.*
- *Priorita 29:* Zvláštní pozornost věnovat návaznosti různých druhů dopravy. Vytvářet územní podmínky pro upřednostňování veřejné hromadné, cyklistické a pěší dopravy. S ohledem na to vymezovat plochy a koridory nezbytné pro efektivní integrované systémy veřejné dopravy nebo městskou hromadnou dopravu, umožňující účelné propojení ploch bydlení, ploch rekreace, občanského vybavení, veřejných prostranství, výroby a dalších ploch, s požadavky na kvalitní životní prostředí. Vytvářet tak podmínky pro rozvoj účinného a dostupného systému, který bude poskytovat obyvatelům rovné možnosti mobility a dosažitelnosti v území. S ohledem na to vytvářet podmínky pro vybudování a užívání vhodné sítě pěších a cyklistických cest, včetně doprovodné zeleně v místech, kde je to vhodné.
- *V územním plánu je navržena cyklostezka a síť cyklotras.*
- *Priorita 30:* Úroveň technické infrastruktury, zejména dodávku vody a zpracování odpadních vod je nutno koncipovat tak, aby splňovala požadavky na vysokou kvalitu života v současnosti i v budoucnosti.
- *Územní plán řeší odkanalizování obce v souladu s Plánem vodovodů a kanalizací Zlínského kraje. Předpokládá se, že odpadní vody budou svedeny do obecní ČOV, pro kterou je vymezena návrhová plocha T* 14.*
- *Priorita 31:* Vytvářet územní podmínky pro rozvoj decentralizované, efektivní a bezpečné výroby energie z obnovitelných zdrojů, šetrné k životnímu prostředí, s cílem minimalizace jejich negativních vlivů a rizik při respektování přednosti zajištění bezpečného zásobování území energiemi.
- *Územní plán se nedotýká oblasti rozvoje výroby z obnovitelných zdrojů.*
- *Priorita 32:* Článek zrušen.

Z PÚR ČR, kap. Elektroenergetika vyplývá možná dotčenost území ORP Holešov včetně katastrálního území obce Míškovice následujícím koridorem:

- **(E1)** Koridor pro vedení VVN 400 kV Otrokovice-Vizovice-Střelná-hranice ČR/Slovensko (Povážská Bystrica) – studie zatím není zpracována.
- *Provéřit územní podmínky pro umístění rozvojových záměrů a podle výsledků prověření zajistit ochranu území pro výše uvedený rozvojový záměr vymezením územní rezervy, případně vymezením koridoru.*

Z výše uvedeného lze konstatovat, že územní plán Míškovice je v souladu s PÚR ČR. Z PÚR ČR nevyplývají žádné požadavky na zpracování změny.

C.2. SOULAD SE ZÁSADAMI ÚZEMNÍHO ROZVOJE ZLÍNSKÉHO KRAJE

- Zásady územního rozvoje Zlínského kraje byly vydány formou opatření obecné povahy dne 10.09.2008 Zastupitelstvem Zlínského kraje pod usnesením č. 0761/Z23/08, které nabyly účinnosti dne 23.10.2008. Jejich aktualizace č. 1 byla vydána formou opatření obecné povahy dne 12.9.2012 Zastupitelstvem Zlínského kraje pod usnesením č. 0749/Z21/12 a nabyly účinnosti dne 5.10.2012. Aktualizace č. 2 Zásad územního rozvoje Zlínského kraje byla vydána formou opatření obecné povahy dne 05.11.2018 Zastupitelstvem Zlínského kraje pod usnesením č. 0454/Z15/18 s účinností od 27.11.2018 (dále jen ZÚR ZK).
- Z dokumentu ZÚR ZK ve znění Aktualizace č. 2 vyplývá pro obec Míškovice respektovat následující požadavky:
 - **respektovat vymezenou rozvojovou oblast OB9 Zlín, vymezenou v PÚR ČR, která částečně zasahuje i na území ORP Holešov, zejména v jeho JV části.**
Území k.ú. Míškovice je součástí rozvojové oblasti **OB9 Zlín** vymezené v platné ZÚR ZK (viz ZÚR ZK, kap.č.2.1)
 - **respektovat závazný dokument pro komplexní řešení zásobování vodou Plán rozvoje vodovodů a kanalizací Zlínského kraje.**
(viz ZUR ZK, čl. 56a)
 - **respektovat** veřejně prospěšné opatření – **PU74 - regionální biocentrum 123 – Na Skále**, který je vymezený na severním okraji k.ú. Míškovice, na hranici s k.ú. Ludslavice. (viz ZUR ZK, čl. 88)
 - **respektovat** veřejně prospěšné opatření – **PU158 - regionální biokoridor 1580 – Na Skále - Lipina**, který je vymezený na SV okraji k.ú. Míškovice, s přesahem na k.ú. Lehotice. (viz ZUR ZK, čl. 88)
 - **respektovat** veřejně prospěšné opatření – **PU159 - regionální biokoridor 1581 – Hrabůvka - Na Skále**, který je vymezený na západním okraji k.ú. Míškovice, s přesahem na k.ú. Kurovice, Machová a Tlumačov. (viz ZUR ZK, čl. 88)
 - **respektovat dokument „Krajinný ráz Zlínského kraje“.** (viz ZÚR ZK, čl. 81)
Řešené území k.ú. Míškovice je zařazeno do Krajinného celku **2-Holešovsko**, krajinného prostoru **2.6-Mysločovicko**, se základním typem krajiny **Krajina intenzivní zemědělská**.

Krajina intenzivní zemědělská
VÝSKYT: krajinné celky Kroměřížsko, Holešovsko, Uherskobrodsko, z části Valašskomeziříčsko a Uherskohradištsko
KRAJINNÝ RÁZ: rovinaté oblasti až ploché pahorkatiny na spraších, intenzivní zemědělství, přede-vším obilnářství; Přírodní prvky – černozemní půdy na spraši, spíše xerotermofytní biotopy; Kulturní prvky – makrostruktury polí, větrolamy, selské statky, sakrální architektura, dochované architektonické a urbanistické znaky sídel; Vjemové znaky – otevřená krajinná scéna, rozlehlost, přehlednost území, dominance horizontály v krajině, dominance sakrální architektury a siluety historických měst

MOŽNÁ OHROŽENÍ:

- zábory a poškození zemědělské půdy,
- necitlivá zástavba příměstských území,
- umisťování staveb velkých objemů nebo výšek

ZASADY PRO VYUŽIVÁNÍ:

- dbát na ochranu a hospodárné využívání zemědělského půdního fondu;
- respektovat historicky cenné architektonické a urbanistické znaky sídel;
- nepotlačovat historické dominanty v pohledově exponovaných příměstských prostorech;
- omezovat rozšiřování „green fields“ ve prospěch adaptace územních rezerv v intravilánech obcí;
- dbát na rozptýlenou dřevinnou vegetaci v krajině a na parkové úpravy v intravilánech obcí

Dále ZUR ZK stanovují potřebu zpracování územní studie s názvem – **Prověření elektrického vedení VVN 400 kV Otrokovice-Vizovice-Střelná-hranice ČR/SR** (čl. 93). Ze ZUR ZK vyplývá možná dotčenost území obce Míškovice. Územní studie nebyla dosud zpracována. Ze ZUR ZK nevyplývá v souvislosti se zpracováním této územní studie konkrétní požadavek na zapracování do Územního plánu Míškovice. Informace ze ZUR ZK o potřebě zpracování územní studie je uvedena v textové části odůvodnění územního plánu.

Ze ZUR aktuálně nevyplývají pro řešené území žádné konkrétní požadavky na zapracování ploch a koridorů nadmístního významu ani veřejně prospěšných staveb.

Požadavky vyplývající ze ZUR ZK jsou v územním plánu zapracovány. Na území k.ú. Míškovice jsou vymezena veřejně prospěšná opatření **PU74, PU158 a PU159**, která jsou respektována.

➤ **ZUR ZK stanovují následující priority územního plánování (viz ZUR ZK, kap. č. 1):**

1. Podporovat prostředky a nástroje územního plánování udržitelný rozvoj území Zlínského kraje. Vytvářet na celém území kraje vhodné územní podmínky pro dosažení vyváženého vztahu mezi nároky na zajištění příznivého životního prostředí, stabilního hospodářského rozvoje a kvalitní sociální soudržnosti obyvatel kraje. Dbát na podporu udržitelného rozvoje území kraje při utváření krajských oborových koncepcí a strategií, při rozhodování o změnách ve využití území a při územně plánovací činnosti obcí.

- *Územním plánem jsou vytvořeny podmínky pro udržitelný rozvoj území a jsou chráněny hodnoty území. Tyto podmínky jsou zajištěny zejména vymezením stávajících funkčních ploch, navržením optimálního rozsahu nových zastavitelných ploch a podmínkami využití jednotlivých funkčních ploch.*

2. Preferovat při územně plánovací činnosti obcí zpřesnění územního vymezení ploch a koridorů podchycených v ZUR Zlínského kraje (dále ZUR ZK), které jsou nezbytné pro realizaci republikově významných záměrů stanovených pro území Zlínského kraje v Politice územního rozvoje České republiky 2008 (dále PÚR ČR 2008) a pro realizaci významných krajských záměrů, které vyplývají ze strategických cílů a rozpisů jednotlivých funkčních okruhů stanovených v Programu rozvoje územního obvodu Zlínského kraje (dále PRÚOZK).

- *Územní plán Míškovice zajišťuje za použití prostředků a nástrojů územního plánování vhodné a stabilní podmínky pro dosažení vyváženého vztahu v území. V řešeném území jsou respektovány plochy a koridory vymezené v ZUR ZK, nezbytné pro realizaci republikových záměrů. Na území k.ú. Míškovice jsou vymezena veřejně prospěšná opatření **PU74, PU158 a PU159**, která jsou respektována.*

3. Soustředit pozornost na územně plánovací podporu přeměny původních a rozvoje nových hospodářských činností v území regionů se soustředěnou podporou státu podle Strategie regionálního rozvoje ČR, za něž jsou na území kraje vyhlášeny územní obvody obcí s rozšířenou působností (ORP) Kroměříž, Rožnov pod Radhoštěm a Valašské Klobouky. Prověřit soulad lokalizace nových hospodářských aktivit v těchto územích s rozvojovými záměry kraje a možnosti jejich zajištění potřebnou dopravní a technickou infrastrukturou.

- *Priorita nemá vliv na ÚP Míškovice, neboť území obce Míškovice se nachází mimo území regionů se soustředěnou podporou státu.*

4. Podporovat polycentrický rozvoj sídelní struktury kraje. Posilovat republikový význam krajského města Zlín a urbanizovaného území Zlínské aglomerace zvláště v návaznosti na rozvojové potenciály koridoru Pomoraví a koridoru Pováží na straně Slovenska. Posilovat zároveň rozvoj ostatních významných center osídlení kraje, zvláště středisek plnicích funkcí obce s rozšířenou působností. Vytvářet funkční podmínky pro zesílení kooperativních vztahů mezi městy a venkovem kraje, s cílem zvýšit atraktivitu a konkurenceschopnost venkovského prostoru a omezovat negativní důsledky suburbanizace pro udržitelný rozvoj území.
 - *Obec Míšovice se rozvíjí v souladu a v návaznosti na urbanizované území Zlínské aglomerace a vytváří předpoklady pro atraktivitu a konkurenceschopnost venkovského prostoru.*
5. Podporovat vytváření vhodných územních podmínek pro umístění a realizaci potřebných staveb a opatření pro účinné zlepšení dopravní dostupnosti, dopravní vybavenosti a veřejné dopravní obsluhy kraje podle PRÚOZK, PÚR ČR, ZÚR ZK. Považovat tento úkol za rozhodující prioritu rozvoje kraje nejméně do roku 2013. Pamatovat přitom současně na:
 - rozvoj a zkvalitnění železniční dopravy a infrastruktury pro každodenní i rekreační využití jako rovnocenné alternativy k silniční dopravě, včetně možnosti širšího uplatnění systému lehké kolejové dopravy jako součásti integrovaného dopravního systému pro ekologicky šetrnou formu dopravní obsluhy území kraje;
 - rozvoj cyklistické dopravy pro každodenní i rekreační využití jako součásti integrovaných dopravních systémů kraje, včetně potřeby segregace cyklistické dopravy a její převádění do samostatných stezek, s využitím vybraných účelových a místních komunikací s omezeným podílem motorové dopravy
 - eliminaci působení negativních účinků provozu dopravy na veřejné zdraví obyvatel, a to především s ohledem na vymezení nových ploch pro obytnou zástavbu s dostatečným odstupem od vymezených koridorů dopravní infrastruktury.
 - *Stávající dopravní propojení jsou zachována, rovněž i prostupnost krajiny. Obcí prochází silnice II/438 a přístupové komunikace pro nově navrhované plochy bydlení jsou vymezeny mimo tuto komunikaci II/438. Rovněž stávající síť cyklotras, spojující navazující katastrální území, zůstává zachována.*
6. Podporovat péči o typické a výjimečné přírodní, kulturní a civilizační hodnoty kraje, které vytvářejí charakteristické znaky území, přispívají k jeho snadné identifikaci a posilují vztah obyvatelstva kraje ke zvolenému životnímu prostoru. Dbát přitom zvláště na:
 - zachování a obnovu jedinečného výrazu kulturní krajiny v její místní i regionální rozmanitosti a kvalitě životního prostředí, s cílem minimalizovat necitlivé zásahy do krajinného rázu s ohledem na cílové charakteristiky a typy krajiny a podpořit úpravy, které povedou k obnově a zkvalitnění krajinných hodnot území;
 - umístování rozvojových záměrů, které mohou výrazně ovlivnit charakter krajiny, do co nejméně konfliktních lokalit s následnou podporou potřebných kompenzačních opatření;
 - zachování a citlivé doplnění tradičního vnějšího i vnitřního výrazu sídel, s cílem nenarušovat historicky cenné městské i venkovské urbanistické struktury a architektonické dominanty nevhodnou zástavbou, vyloučit nekoncepční formy využívání zastavitelného území a zamezit urbánní fragmentaci přilehlé krajiny;
 - zachování krajově pestrých hodnot kulturního dědictví měst i venkova a jeho oblastní charakteristiky.
 - *Územní plán respektuje podmínky pro zachování typického rázu krajiny a zkvalitnění krajinných a urbanistických hodnot území. Všechny hodnoty sídla i krajiny zůstávají zachovány a chráněny.*
7. Dbát při podpoře stabilizace a rozvoje hospodářských funkcí na území kraje zvláště ve vymezených rozvojových oblastech a vymezených rozvojových osách především na:
 - upřednostňování komplexních řešení před uplatňováním jednostranných hledisek a požadavků, které ve svých důsledcích zhoršují stav i hodnoty území;
 - významné sociální vlivy plynoucí z úrovně zabezpečení kvality života obyvatel a obytného prostředí, s cílem podpořit zajištění sídel potřebnou infrastrukturou, vybaveností a obsluhou, prosadit příznivá urbanistická a architektonická řešení a zajistit dostatečná zastoupení veřejné zeleně a zachování prostupnosti krajiny;
 - využití ploch a objektů vhodných k podnikání v zastavěném území, s cílem podpořit přednostně rekonstrukce a přestavby nevyužívaných objektů a areálů, a na výběr ploch

- vhodných k podnikání v zastavitelném území, s cílem nezhoršit podmínky pro využívání zastavěného území a dodržet funkční a urbanistickou celistvost sídla;
- hospodárné využívání zastavěného území, zajištění ochrany nezastavěného území a zachování veřejné zeleně, včetně minimalizace jeho fragmentace;
 - vytváření podmínek pro souvislé plochy zeleně v územích, kde je krajina negativně poznamenána lidskou činností, v bezprostředním okolí větších sídel zachování a zakládání zelených pásů zajišťujících prostupnost krajiny a podmínky pro nenáročnou formu krátkodobé rekreace;
 - výraznější podporu rozvoje hospodářsky významných aktivit cestovního ruchu, turistiky, lázeňství a rekreace na území kraje, s cílem zabezpečit potřeby jejich rozvoje v souladu s podmínkami v konkrétní části území;
 - významné ekonomické přínosy ze zemědělství, vinařství a lesního hospodářství, s cílem zabezpečit jejich územní nároky a urychlit pozemkové úpravy potřebné pro jejich rozvoj, a na potřeby uplatnění též mimoprodukční funkce zemědělství v krajině a mimoprodukční funkce lesů v návštěvnicky a rekreačně atraktivních oblastech, s cílem umožnit intenzivnější rekreační a turistické využívání území;
 - rozvíjení krajských systémů dopravní obsluhy a technické vybavenosti, soustav zásobování energiemi a vodou a na využití vlastních surovinových zdrojů pro výstavbu, s cílem zabezpečit podmínky pro hospodářský rozvoj vybraných území kraje a pro stabilizaci hospodářských činností v ostatním území kraje v souladu s požadavky zajištění kvality života jeho obyvatel současných i budoucích;
 - zajištění územní ochrany ploch potřebných pro umístění staveb a opatření na ochranu před povodněmi a pro vymezení území určených k rozlivům povodní;
 - vymezení zastavitelných ploch v záplavových územích a umístění do nich veřejné infrastruktury jen ve zcela výjimečných a zvláště odůvodněných případech;
 - vytváření podmínek v zastavěném území a zastavitelných plochách pro zadržování, vsakování a využívání dešťových vod jako zdroje vody a s cílem zmírňování účinků povodní;
 - důsledky náhlých hospodářských změn, které mohou vyvolat změnu v nárocích na formu a rozsah dosavadního způsobu využívání dotčených ploch či koridorů, s cílem zajistit v území podmínky pro jejich opětovné využití.
 - vytvářet podmínky pro minimalizaci negativních vlivů výrobní činnosti na bydlení, především situováním nových ploch pro novou obytnou zástavbu s dostatečným odstupem od průmyslových nebo zemědělských areálů.
- Územní plán je řešen v souladu s prioritou na dodržení funkční a urbanistické celistvosti sídla. Řešené lokality budou v rámci ÚP prověřeny a řešeny s ohledem na přímou vazbu na současně zastavěné území. Na území obce Míšovice nezasahuje vyhlášené záplavové území. V ÚP byla prověřena a jsou navržena protipovodňová opatření.
8. Podporovat ve specifických oblastech kraje ochranu a rozvoj specifických hodnot území a řešení specifických problémů, pro které jsou vymezeny. Prosazovat v tomto území takové formy rozvoje, které vyhoví potřebám hospodářského a sociálního využívání území a neohrozí zachování jeho specifických hodnot. Dbát přitom současně na:
- zajištění územních nároků pro rozvoj podnikání, služeb a veřejné a sociální vybavenosti v hlavních centrech oblastí;
 - zachování přírodních a krajinných hodnot a zajištění kvalit životního a obytného prostředí v území;
 - preventivní ochranu území před potenciálními riziky a přírodními katastrofami, s cílem minimalizovat rozsah případných škod z působení přírodních sil v území a vytvořit územní rezervy pro případnou náhradní výstavbu.
- Území obce Míšovice není součástí specifických oblastí.
9. Podporovat územní zajištění a přiměřené využívání veškerých přírodních, surovinových, léčivých a energetických zdrojů v území kraje. Zajistit jejich hospodárné využívání v současnosti a neohrozit možnosti jejich využití v budoucnosti. Podporovat v území zájmy na rozvoj obnovitelných zdrojů energie.
- Priorita se území k.ú. Míšovice nedotýká.
10. Považovat zemědělský půdní fond (ZPF) za jedno z nejdůležitějších přírodních bohatství území kraje a za nezastupitelný zdroj ekonomických přínosů kraje. Preferovat při rozhodování

o změnách ve využívání území a při zpracování podrobnější územně plánovací dokumentace a územně plánovacích podkladů taková řešení, která mají citlivý vztah k zachování ZPF, minimalizují nároky na jeho trvalé zábory, podporují jeho ochranu před vodní a větrnou erozí a před negativními jevy z působení přívalových srážek a eliminují rizika kontaminace půd. Dbát na minimalizování odnímané plochy pozemků ZPF zvláště u půd zařazených do I. a II. tř. ochrany.

- *Nenavrhovat nové rozvojové plochy ve volné krajině. Při jejich navrhování mimo zastavěné území, zohlednit skutečné potřeby obce s přihlédnutím k budoucímu předpokládanému demografickému vývoji počtu obyvatel v obci (RURU SO ORP 2020). Podporovat územní úpravy a opatření vedoucí ke zvýšení retenční schopnosti území a ke kultivaci vodních toků, vodních ploch, zdrojů podzemní vody a vodních ekosystémů. Minimalizovat zábory půd zařazených do I. a II. tř. ochrany ZPF.*

11. Respektovat v území kraje zájmy orgány

12. státu a civilní ochrany obyvatelstva a majetku.

- *Územní plán respektuje zájmy obrany státu a civilní ochrany obyvatelstva a majetků.*

13. Koordinovat utváření koncepcí územního rozvoje kraje a obcí s utvářením příslušných strategických rozvojových dokumentů kraje. Sladit územní a politické aspekty souvisejících řešení a prověřit možnosti jejich naplnění v konkrétních podmínkách území kraje.

- *Územní plán respektuje koncepcie územního rozvoje kraje.*

14. Podporovat zlepšení funkční a prostorové integrace území kraje s územím sousedících krajů a obcí České republiky a s územím sousedících krajů a obcí Slovenské republiky. Dbát na potřeby koordinací s dotčenými orgány sousedících území a spolupracovat s nimi při utváření rozvojových koncepcí překračujících hranici kraje a státní hranici.

- *hranice k.ú. Míškovice netvoří hranici kraje ani hranici státní a územní plán prioritu respektuje.*

15. Zapojit orgány územního plánování kraje do spolupráce na utváření národních a nadnárodních plánovacích iniciativ, programů, projektů a aktivit, které ovlivňují rozvoj území kraje a vyžadují konkrétní územně plánovací prověření a koordinace.

- *Priorita nemá vliv na návrh změny ÚP Míškovice.*

Územní plán je v souladu se Zásadami územního rozvoje Zlínského kraje v platném znění.

C.3. SOULAD S ROZVOJOVÝMI DOKUMENTY VYDANÝMI ZLÍNSKÝM KRAJEM

Územní plán Míškovice byl vydán v souladu s rozvojovými dokumenty Zlínského kraje.

Jedná se zejména o následující dokumenty:

- *Strategie rozvoje Zlínského kraje 2009-2020, schválená Zastupitelstvem ZK dne 18.12.2013, usn.č. 0237/Z10/13*

- *Aktualizace Plánu rozvoje vodovodů a kanalizací ZK pro obce Kroměříž, schválená Zastupitelstvem ZK dne 23.4.2018, usn.č. 0331/Z12/18*

- *Aktualizace Generelu dopravy ZK*

- *Územní energetická koncepce ZK*

- *Plán odpadového hospodářství ZK*

- *Koncepce snižování emisí ovzduší ZK, jehož součástí je Územní energetická koncepce ZK*

- *Koncepce a strategie ochrany přírody a krajiny ZK*

- *Krajinný ráz Zlínského kraje*

- *Studie ochrany před povodněmi na území ZK*

- *Koncepce rozvoje cyklodopravy na území ZK*

- *Nabytí platnosti Národního plánu povodí Dunaje a Plánu dílčího povodí Moravy a přítoků Váhu - z dokumentu nevyplývají žádné konkrétní požadavky na zpracování*

Požadavky vyplývající z dokumentů vydanými Zlínským krajem byly v územním plánu zohledněny s platností k datu zpracování ÚP. V současnosti z dokumentů nové požadavky nevyplývají. Pokud by v době zpracování změny ÚP byly některé výše uvedené dokumenty aktualizovány, budou z ní vyplývající nové požadavky na řešené území prověřeny, případně zpracovány

D. VYHODNOCENÍ POTŘEBY VYMEZENÍ NOVÝCH ZASTAVITELNÝCH PLOCH PODLE § 55 ODS. 4 STAVEBNÍHO ZÁKONA

Územním plánem je celkem navrženo **10,11 ha** zastavitelných ploch pro bydlení s předpokladem pro umístění cca **60** bytů. Do současné doby je zastavěno cca **2,69 ha**, což odpovídá cca **27 %** z výše uvedené celkové výměry. Umístit na tyto plochy se postupně doposud podařilo **26 RD**. Některé z nich jako např. plocha **BI 1**, část **BI 5** a **BI 7** jsou zatím volné (disponibilní).

Z dokumentu Rozbory udržitelného rozvoje území a jeho 5. úplné aktualizace (k 31.12.2020) vyplývá, že celková potřeba zastavitelných ploch pro bydlení do r. 2030 je v rozsahu **5,51 ha** (vypočteno kalkulačkou URBANKA). I přestože jejich aktuální potřebnost a rozsah je dostatečný, obec Míškovice má zájem, i s ohledem na postupně rostoucí demografický vývoj v obci, vymezit další rozvojové plochy pro bydlení. A naopak některé lokality, které jsou dlouhodobě nevyužité, ze zastavitelných ploch vypustit. Při naplňování Územního plánu Míškovice od doby jeho vydání nebyly zjištěny žádné negativní dopady na udržitelný rozvoj území. Bližší popis požadavků na vymezení dalších zastavitelných ploch pro bydlení je uveden v kap. E. 1.1).

E. POKYNY PRO ZPRACOVÁNÍ NÁVRHU ZMĚNY ÚZEMNÍHO PLÁNU V ROZSAHU ZADÁNÍ ZMĚNY.

Dojde-li ke změně podmínek, na základě kterých byla územní plánovací dokumentace vydána, je povinna obec pořídit její změnu. Ze skutečností uvedených v tomto dokumentu (Zprávě) vyplývá, že k takovým změnám došlo. Z tohoto důvodu jsou uvedeny následující pokyny pro zpracování návrhu změny.

E.1 Požadavky na základní koncepci rozvoje území obce, vyjádřené zejména v cílech zlepšování dosavadního stavu, včetně rozvoje obce a ochrany hodnot jejího území, v požadavcích na změnu charakteru obce, jejího vztahu k sídelní struktuře a dostupnosti veřejné infrastruktury.

- Vyhodnotit soulad územního plánu s PUR ČR, v úplném znění závazné od 1.9.2021
- Vyhodnotit soulad územního plánu se ZÚR ZK ve znění Aktualizace č. 2.
- Vyhodnotit soulad územního plánu s aktuálními rozvojovými krajskými dokumenty.
- Aktualizovat limity využití území dle aktualizace ÚAP.
- Zohlednit případné požadavky vyplývající z širších vztahů v území

E.1.1 Požadavky na urbanistickou koncepci, zejména na prověření plošného a prostorového uspořádání zastavěného území a na prověření možných změn, včetně vymezení zastavitelných ploch.

- Zachovat stávající urbanistickou koncepci.
- Aktualizovat zastavěné území obce v souladu s § 58 odst. 3 stavebního zákona
- Provéřit, případně vypustit část zastavitelné plochy (BI 5) vymezené na pozemku parc.č. 540/3, o výměře 8026 m² a její vymezení do nezastavitelné plochy.
- Provéřit, případně změnit funkční využití pozemku parc.č. 543/2 ze stávající plochy krajinné zeleně (K) na zastavitelnou plochu pro bydlení (BI).
- Provéřit, případně změnit funkční využití části pozemku parc.č. 544, o výměře cca 5500 m², z plochy zemědělské (Z) na zastavitelnou plochu pro bydlení (BI).
- Provéřit, případně změnit funkční využití pozemků parc.č. 240, 241 a 242/1 z plochy zemědělské (Z) na zastavitelnou plochu pro bydlení (BI).

- Prověřit požadavek obce na úpravu regulativu plochy (BH) na pozemcích parc. č. st. 11 a 51/1, s omezením další zástavby.
- Zastavěné plochy vymezit jako stávající, případně i další plochy, které budou v době zpracování změny prokazatelně realizovány a v této souvislosti upravit textovou i grafickou část územního plánu.
- Prověřit případně upravit podmínky funkčního využití vymezených ploch (např. přípustnost vedlejších staveb a jejich velikosti). Podmínky využití upravit v souvislosti s novelou stavebního zákona, zejména prověřit podmínky využití v nezastavěném území v souvislosti s § 18 odst. 5 stavebního zákona.
- Prověřit, případně změnit funkční využití pozemků parc.č. 493/26 a 496/27 z plochy veřejného prostranství (P*) na zastavitelnou plochu pro bydlení (BI).
- Prověřit, případně zvážit úpravu šířky biokoridoru na hranici s k.ú. Ludslavice na min. požadovanou
- V případě, že pro vedení sítí technické infrastruktury jsou ve stávajícím ÚP vymezené plochy mimo zastavěné území je potřeba tyto plochy vyjmout ze zastavitelných.

E.1.2. Požadavky na koncepci veřejné infrastruktury, zejména na prověření uspořádání veřejné infrastruktury a možnosti jejích změn

- Nejsou žádné požadavky.

E.1.3. Požadavky na koncepci uspořádání krajiny, zejména na prověření plošného a prostorového uspořádání nezastavěného území a na prověření možných změn, včetně prověření, ve kterých plochách je vhodné vyloučit umístování staveb, zařízení a jiných opatření pro účely uvedené v § 18 odst. 5 stavebního zákona

- Prověřit navržená opatření ve *Studii proveditelnosti k realizaci přírodně blízkých protipovodňových opatření na území Mikroregionu Holešovsko* (zpracovatel Ekotoxa s.r.o., červen 2015) a v případě potřeby je zpracovat do změny.
- Prověřit a upravit podmínky využití ploch v nezastavěném území (v souladu s novelou stavebního zákona, účinnou od 1.1.2018) v souvislosti s § 18 odst. 5 stavebního zákona – vč. doplnění odůvodnění vyloučených staveb.

E.2 Požadavky na vymezení ploch a koridorů územních rezerv a na stanovení jejich využití, které bude nutno prověřit

- Obec nemá žádné požadavky na vymezení územních rezerv.

E.3. Požadavky na prověření vymezení veřejně prospěšných staveb, veřejně prospěšných opatření a asanací, pro které bude možné uplatnit vyvlastňovací nebo předkupní právo

- V případě, že pozemky nebudou ve vlastnictví obce bude předkupní právo ponecháno a textová i grafická část upravena dle aktuálního mapového podkladu.

E.4. Požadavky na vymezení ploch a koridorů, ve kterých bude rozhodování o změnách v území podmíněno vydáním regulačního plánu, zpracováním územní studie nebo uzavřením dohody o parcelaci

- Nejsou žádné požadavky.

E.5. Případný požadavek na zpracování variant řešení

- Nejsou požadavky na zpracování variant změny.

E.6. Požadavky na uspořádání obsahu změny územního plánu a na uspořádání obsahu jeho odůvodnění vč. měřítek výkresů a počtu vyhotovení.

Změna územního plánu bude zpracována v souladu se zákonem č. 183/2006 Sb. o územním plánování a stavebním řádu v platném znění, s vyhláškou č. 500/2006 Sb. o územně analytických podkladech, územně plánovací dokumentaci a způsobu evidence územně plánovací činnosti v platném znění, vyhláškou č. 501/2006 Sb., o obecných požadavcích na využívání území v platném znění a s ostatními souvisejícími platnými předpisy.

- Změna územního plánu bude respektovat uspořádání Územního plánu Míškovice, včetně měřítek výkresů a počtu vyhotovení.
- Změna bude zpracována v rozsahu měněných částí a bude obsahovat:

I. Návrh (výrok) bude obsahovat:

- Textovou část výroku změny, která bude zpracována v rozsahu měněných částí platného územního plánu formou bodů popisujících jednotlivé změny (příloha č. 7 vyhl. č. 500/2006 Sb. se nepoužije)
- Grafickou část výroku změny, která bude zpracována v rozsahu měněných částí nad aktuálním mapovým podkladem a bude vycházet ze struktury výroku s výše uvedenými změnami ÚP Míškovice (výkres základního členění, hlavní výkres, výkres VPS/VPO)

II. Odůvodnění změny bude obsahovat:

- Textovou část odůvodnění změny - bude obsahovat odůvodnění změnyč.1 dle přílohy č. 7 vyhl. č. 500/2006 Sb.,
- Textovou část platného ÚP s vyznačením změn tj. úplné změnové (srovnávací) znění výroku změny
- Grafická část odůvodnění změny bude obsahovat
Výkres širších vztahů (1:100 000)
Koordinační výkres (1:5 000),
Výkres předpokládaných záborů půdního fondu (1:5 000)
Výkres Dopravní a technické infrastruktury – energetika, spoje
Výkres Technická infrastruktura – Vodní hospodářství
Výkres Koncepce uspořádání krajiny
v rozsahu potřebném pro odůvodnění změny a dle pokynů pořizovatele.
Výkresová část může být po dohodě zpracovatele, obce a pořizovatele upravena.

Dále bude grafická část odůvodnění změny obsahovat úplné znění územního plánu po vydání změny:

- Výkres základního členění
- Hlavní výkres
- Výkres veřejně prospěšných staveb, opatření a asanací
- Koordinační výkres

Vyhotovení úplného znění ÚP Míškovice po vydání změny bude obsahovat:

- **Textovou část ÚP Míškovice** zahrnující právní stav po vydání změny (tj. srovnávací znění textové části návrhu ÚP z odůvodnění změny po přijetí změn)

- **Grafickou část ÚP Míškovice** ve struktuře:

Výkres základního členění území (1:5 000),
Hlavní výkres (1:5 000) a Výkres veřejně prospěšných staveb, opatření a asanací (1:5 000),
Koordinační výkres (1:5 000),

- Změna územního plánu bude provedena nad aktuálním mapovým podkladem a za použití aktuálních dat ÚAP.
- Grafická i textová část změny územního plánu bude zpracována dle metodiky Zlínského kraje, která je zveřejněna na stránkách www.kr-zlinsky.cz odd. územního plánování.
- Změnu ÚP bude projektant v průběhu rozpracování konzultovat s pořizovatelem a obcí (min. 2 pracovní výbory).
- Návrh změny územního plánu bude odevzdán k veřejnému projednání ve 2 vyhotoveních v listinné podobě a 2x na CD
- Projektant se bude povinně účastnit veřejného projednání, včetně zajištění odborného výkladu
- Projektant bude spolupracovat na vyhodnocení výsledků z veřejného projednání

- Na základě výsledků veřejného projednání bude návrh změny ÚP upraven
- Změna bude předána pro vydání zastupitelstvem obce 1x v listinné a 1x v digitální podobě na CD.
- Po vydání zastupitelstvem obce bude změna odevzdána 2 x v listinné a 2x v digitální podobě na CD, současně bude odevzdáno úplné znění územního plánu po vydání jeho změny a to 3x v listinné podobě a 2x v digitální podobě na CD (ve formátu pdf , doc a dgn).
- Způsob odevzdání návrhu změny k projednání je možno po dohodě projektanta, pořizovatele a obce upravit.
- Před odevzdáním návrhu změny nechá projektant provést kontrolu dat digitálního zpracování podle metodiky na Krajském úřadu Zlínského kraje, odboru územního plánování a stavebního řádu. Výsledkem kontroly bude souhlasné vyjádření Zlínského kraje.
- Dokumentace bude opatřena autorizačním razítkem a vlastnoručním podpisem.

E.7. Požadavky na vyhodnocení předpokládaných vlivů územního plánu na udržitelný rozvoj území.

- V řešeném území se nenachází evropsky významná lokalita nebo ptačí oblast.

F. POŽADAVKY A PODMÍNKY PRO VYHODNOCENÍ VLIVŮ NÁVRHU ZMĚNY ÚZEMNÍHO PLÁNU NA UDRŽITELNÝ ROZVOJ ÚZEMÍ (§ 19 ODS. 2 STAVEBNÍHO ZÁKONA), POKUD JE POŽADOVÁNO VYHODNOCENÍ VLIV NA ŽIVOTNÍ PROSTŘEDÍ NEBO NELZE VYLOUČIT VÝZNAMNÝ NEGATIVNÍ VLIV NA EVROPSKY VÝZNAMNOU LOKALITU NEBO PTAČÍ OBLAST

- Ve správním území obce Míškovice se nenachází evropsky významná lokalita ani ptačí oblast.

G. POŽADAVKY NA ZPRACOVÁNÍ VARIANT ŘEŠENÍ NÁVRHU ZMĚNY ÚZEMNÍHO PLÁNU, JE-LI ZPRACOVÁNÍ VARIANT VYŽADOVÁNO

- Variantní řešení není požadováno.

H. NÁVRH NA POŘÍZENÍ NOVÉHO ÚZEMNÍHO PLÁNU, POKUD ZE SKUTEČNOSTÍ UVEDENÝCH POD PÍSMENY A) AŽ D) VYPLYNE POTŘEBA ZMĚNY, KTERÁ PODSTATNĚ OVLIVŇUJE KONCEPCI ÚZEMNÍHO PLÁNU

- Není stanoven požadavek na zpracování nového územního plánu. Potřeba pořízení nového územního plánu ze zprávy o uplatňování nevyplývá.

I. POŽADAVKY NA ELIMINACI, MINIMALIZACI NEBO KOMPENZACI NEGATIVNÍCH DOPADŮ NA UDRŽITELNÝ ROZVOJ ÚZEMÍ, POKUD BYLY VE VYHODNOCENÍ UPLATŇOVÁNÍ ÚZEMNÍHO PLÁNU ZJIŠTĚNY

- V rámci vyhodnocení uplatňování územního plánu nebyly zjištěny žádné požadavky na eliminaci, minimalizaci a kompenzaci negativních dopadů na udržitelný rozvoj území.

J. NÁVRHY NA AKTUALIZACI ZÁSAD ÚZEMNÍHO ROZVOJE

- V rámci vyhodnocení uplatňování územního plánu Míškovice není vznesen požadavek na aktualizaci Zásad územního rozvoje Zlínského kraje.

K. PROJEDNÁNÍ ZPRÁVY O UPLATŇOVÁNÍ ÚZEMNÍHO PLÁNU MÍŠKOVICE

Návrh zprávy o uplatňování ÚP Míškovice byl na základě § 55 odst. 1 stavebního zákona projednán přiměřeně dle § 47 odst. 1 až 4 před jeho projednáním na zastupitelstvu obce.

Pořizovatel zaslal návrh zprávy o uplatňování dne 12.10.2021 dotčeným orgánům, sousedním obcím, krajskému úřadu. Do 30 dnů ode dne doručení návrhu mohly dotčené orgány a krajský úřad jako nadřízený orgán uplatnit vyjádření. V téže lhůtě mohl krajský úřad jako příslušný úřad uplatnit u pořizovatele stanovisko, sousední obce pak podněty. Nejpozději do 7 dnů před uplynutím lhůty mohl příslušný orgán ochrany přírody zaslat pořizovateli a příslušnému úřadu stanovisko podle § 45i zákona o ochraně přírody a krajiny.

Návrh zprávy o uplatňování byl rovněž doručen veřejnou vyhláškou. Na úřední desce Městského úřadu Holešov a obce Míškovice byl vyvěšen od 13.10.2021 do 15.11.2021 včetně a také způsobem umožňujícím dálkový přístup na webových stránkách www.holesov.cz.

Městský úřad Holešov, odbor územního plánování a stavebního řádu, útvar územního plánování jako pořizovatel v souladu s § 55 a přiměřeně za použití § 47 odst. 4 stavebního zákona upravil návrh zprávy o uplatňování na základě uplatněných vyjádření, stanovisek a připomínek s určeným zastupitelem Josefem Polaščíkem, starostou obce Míškovice.

K.1 Vyhodnocení vyjádření a stanovisek, dotčených orgánů, uplatněných v rámci projednání Zprávy o uplatňování ÚP Míškovice v uplynulém období 2016-07/2021, podle ust. § 47 stavebního zákona.

Dotčený orgán	Obsah vyjádření (stanoviska):	Vyhodnocení
Městský úřad Holešov, Odbor dopravní a správní, Úsek silničního hospodářství, HOL-30374/2021/DS/AR 15.10.2021	- k předloženému návrhu Zprávy o uplatňování územního plánu Míškovice nemáme námitek.	- bez připomínek
Ministerstvo obrany ČR, Sekce nakládání s majetkem MO, odbor ochrany územních zájmů a státního odborného dozoru, Praha 6, Sp. Zn.: 119605/2021- 1150-OÚZ-BR 18.10.2021	K předloženému návrhu zprávy o uplatňování územního plánu Míškovice nemá Ministerstvo obrany ČR připomínky. Jelikož schválený návrh zprávy bude podkladem pro zpracování změny č. 1 územního plánu, Ministerstvo obrany ČR uplatňuje požadavek na zpracování limitů a zájmů Ministerstva obrany do textové a grafické části návrhu této změny. Na celém správním území je zájem Ministerstva obrany posuzován z hlediska povolování níže uvedených druhů staveb podle ustanovení § 175 zákona č. 183/2006 Sb. (dle ÚAP jev 119) Na celém správním území umístit a povolit níže uvedené stavby jen na základě závazného stanoviska Ministerstva obrany: - výstavba, rekonstrukce a opravy dálniční sítě, rychlostních komunikací, silnic I. II. a III. třídy - výstavba a rekonstrukce železničních tratí a jejich objektů - výstavba a rekonstrukce letišť všech druhů, včetně zařízení - výstavba vedení VN a VVN - výstavba větrných elektráren	- Bez připomínek - požadavky budou do změny zapracovány

	<ul style="list-style-type: none"> - výstavba radioelektronických zařízení (radiové, radiolokační, radionavigační, telemetrická) včetně anténních systémů a opěrných konstrukcí (např. základnové stanice....) - výstavba objektů a zařízení vysokých 30 m a více nad terénem - výstavba vodních nádrží (přehrady, rybníky) - výstavba objektů tvořících dominanty v území (např. rozhledny) <p>Ministerstvo obrany požaduje respektovat výše uvedené vymezené území a zpracovat je do textové části návrhu územního plánu do Odůvodnění, kapitoly Zvláštní zájmy Ministerstva obrany. Do grafické části pod legendu koordinačního výkresu zpracujte následující textovou poznámku: „Celé správní území je zájmovým územím Ministerstva obrany z hlediska povolování vyjmenovaných druhů staveb“.</p> <p>Výše uvedená vymezená území Ministerstva obrany tvoří neopomenutelné limity v území nadregionálního významu a jejich respektování a zpracování do ÚPD je požadováno ve veřejném zájmu pro zajištění obrany a bezpečnosti státu. Požadavky Ministerstva obrany jsou uplatněny v kontinuitě na poskytnuté údaje o území úřadu územního plánování pro úplné a průběžné aktualizace územně analytických podkladů ORP.</p>	
<p>KÚZL, Odbor ŽP a zemědělství, oddělení právní a ochrany přírody, Zlín KUZL 72844/2021 19.10.2021</p>	<p>Stanovisko: uvedená koncepce nemůže mít samostatně nebo ve spojení s jinými koncepcemi a záměry významný vliv na předmět ochrany nebo celistvost evropsky významné lokality nebo ptačí oblasti.</p>	<p>- Bez připomínek</p>
<p>KÚZL, Odbor dopravy a silničního hospodářství, Zlín KUZL 73855/2021 22.10.2021</p>	<p>Stanovisko: Z hlediska dopravy, silnic II. a III. třídy, nemáme k návrhu Zprávy o uplatňování Územního plánu Míškovice žádné připomínky ani žádné požadavky na jeho změnu.</p>	<p>- Bez připomínek</p>
<p>KÚZL, Odbor ŽP, oddělení hodnocení ekolog. rizik, Zlín KUZL 75513/2021 27.10.2021</p>	<p>Stanovisko: Změnu územního plánu Míškovice není nutno posoudit z hlediska vlivů na životní prostředí.</p>	<p>- Bez připomínek</p>
<p>KÚZL, Odbor územního plánování a stavebního řádu, Útvar územního plánování, Zlín</p>	<p>Vyjádření: Krajský úřad Zlínského kraje, odbor územního plánování a stavebního řádu, jako nadřízený orgán územního plánování vydává podle ust. § 55 odst. 1 a ust. § 47 odst. 2 stavebního zákona vyjádření, ve kterém uvádí tyto požadavky na obsah Zprávy: a) <u>Koordinace využívání území zejména s ohledem</u></p>	

<p>KUZL 75621/2021 27.10.2021</p>	<p><u>na širší územní vztahy</u> Z hlediska širších vztahů a koordinace území nemáme ke Zprávě žádné další požadavky.</p> <p>b) <u>Politika územního rozvoje</u> Z Politiky územního rozvoje ČR (dále také PÚR ČR) ve znění závazném od 1.9.2021 pro řešené území vyplývá:</p> <ul style="list-style-type: none"> - republikové priority územního plánování, - rozvojová oblast OB9 Zlín - specifická oblast SOB9, ve které se projevuje aktuální problém ohrožení území suchem - koridor pro elektroenergetiku E1 koridor pro vedení 400 kV Otrokovice-Vizovice-Střelná-hranice ČR/Slovensko (Povážská Bystrica). <p>Z hlediska souladu s PÚR ČR ve znění závazném od 1. 9 2021 máme ke Zprávě tyto další požadavky:</p> <ul style="list-style-type: none"> - opětovně vyhodnotit prioritu (14a) – téměř celé území obce se nachází v ZPF I. a II. třídy ochrany. <p>c) <u>Územně plánovací dokumentace vydaná krajem - Zásady územního rozvoje Zlínského kraje.</u> Pro řešené území vyplývají ze Zásad územního rozvoje Zlínského kraje ve znění Aktualizace č. 2 (dále též ZÚR ZK) požadavky na respektování kritérií podmínek pro rozhodování o změnách v území vyplývající z následujícího vymezení:</p> <ul style="list-style-type: none"> - priority územního plánování, - koncepce ochrany a rozvoje přírodních, kulturních a civilizačních hodnot území, - rozvojová oblast OB9 Zlín, - plochy a koridory ÚSES: - PU74 regionální biocentrum 123 - Na Skále, - PU158 regionální biokoridor 1580 - Na Skále - Lipina, - PU159 regionální biokoridor 1581 – Hrabůvka - Na Skále, - cílové charakteristiky krajiny: - 2.6 - krajinný celek Holešovsko, krajinný prostor Mysločovicko - krajina zemědělská intenzivní, - plochy a koridory pro územní studii: - prověření elektrického vedení VVN 400kV Otrokovice-Vizovice-Střelná-hranice ČR/SR. <p>Z hlediska souladu se ZÚR ZK ve znění aktualizace č. 2 nemáme ke Zprávě o uplatňování ÚP Míškovice žádné další požadavky.</p> <p><u>Požadavky nadřízeného orgánu dle ust.171 stavebního zákona, o státním dozoru ve věcech územního plánování:</u></p> <ul style="list-style-type: none"> - úkolem zprávy je i vyhodnocení souladu s nadřazenou dokumentací, z toho důvodu nelze v kap. E.1 Požadavky na základní koncepci...vznášet požadavek na toto vyhodnocení, - zvážit úpravu šířky biokoridoru na hranici s k.ú. 	<p>- Bez připomínek</p> <p>- Bez připomínek</p> <p>- priorita byla upravena</p> <p>- Bez připomínek</p> <p>- bylo doplněno a upraveno</p> <p>- bylo doplněno a upraveno</p>
---------------------------------------	---	---

	<p>Ludslavice na min. požadovanou, - v případě, že pro vedení sítí technické infrastruktury jsou ve stávajícím ÚP vymezené plochy mimo zastavěné území je potřeba tyto plochy vyjmout ze zastavitelných,</p> <p>Poučení Toto vyjádření není rozhodnutím ve smyslu správního řádu a nelze se proti němu odvolat.</p>	<p>- bylo doplněno a upraveno</p>
<p>Městský úřad Holešov, Odbor vnitřních věcí, Holešov HOL-30376/2021/T/VD 05.11.2021</p>	<p>KOORDINOVANÉ STANOVISKO ke Zprávě o uplatňování za uplynulé období 2016-07/2021 ÚP Míškovice, zahrnující jednotlivá stanoviska k ochraně veřejných zájmů podle níže uvedených ustanovení zvláštních právních předpisů.</p> <p>1. Vodoprávní úřad vydal souhlasné stanovisko - k předloženému návrhu Zprávy o uplatňování ÚP Míškovice v uplynulém období 2016-07/2021. Oprávněná úřední osoba: Ing. Lucie Kaňová</p> <p>2. Speciální stavební úřad vydal souhlasné stanovisko - k předloženému návrhu Zprávy o uplatňování ÚP Míškovice v uplynulém období 2016-07/2021. Oprávněná úřední osoba: Radka Stratilová</p> <p>3. Silniční správní úřad vydal následující stanovisko: - k předloženému návrhu Zprávy o uplatňování ÚP Míškovice v uplynulém období 2016-07/2021 nemáme připomínky. Oprávněná úřední osoba: Aleš Ryška</p> <p>4. Ochrana lesního půdního fondu a hospodaření v lesích vydal následující stanovisko: - k předloženému návrhu Zprávy o uplatňování ÚP Míškovice v uplynulém období 2016-07/2021 nemáme připomínky. Oprávněná úřední osoba: Kamil Horák</p> <p>5. Odpadové hospodářství: - k předloženému návrhu Zprávy o uplatňování ÚP Míškovice v uplynulém období 2016-07/2021 nemáme připomínky. Oprávněná úřední osoba: Ing. Lenka Brezanská.</p> <p>6. Ochrana přírody a krajiny - k předloženému návrhu Zprávy o uplatňování ÚP Míškovice v uplynulém období 2016-07/2021 nemáme připomínky. Oprávněná úřední osoba: Ing. Pavla Pšeňová</p>	<p>- bez připomínek</p> <p>- bez připomínek</p> <p>- bez připomínek</p> <p>- bez připomínek</p> <p>- bez připomínek</p>

	<p>7. Státní památková péče - k předloženému návrhu Zprávy o uplatňování ÚP Míškovice v uplynulém období 2016-07/2021 nemáme připomínky.</p> <p>Oprávněná úřední osoba: Ing. Karel Bartošek</p> <p>Závěr: Městský úřad Holešov na základě výše uvedených dílčích stanovisek vydaných podle zvláštních právních předpisů vydává souhlasné koordinované stanovisko k předloženému návrhu Zprávy o uplatňování ÚP Míškovice v uplynulém období 2016-07/2021.</p>	<p>- bez připomínek</p>
--	--	-------------------------

K.2 Vyhodnocení připomínek

K návrhu Zprávy o uplatňování ÚP Míškovice v uplynulém období 2016-07/2021 nebyly uplatněny žádné připomínky.

Změna územního plánu bude pořízena zkráceným postupem ve smyslu § 55a a § 55b stavebního zákona.

ZÁVĚR

Návrh zprávy o uplatňování Územního plánu Míškovice za uplynulé období 2016 – 07/2021 byl ve smyslu § 55 odst. 1 stavebního zákona před jeho projednáním zastupitelstvem obce přiměřeně projednán v souladu s § 47 odst. 1 - 4 stavebního zákona.

Na základě výsledků projednání byl návrh zprávy o uplatňování upraven a předložen zastupitelstvu obce Míškovice k projednání.

Údaje o schválení zprávy

Zastupitelstvo obce projednalo a schvaluje Zprávu o uplatňování ÚP Míškovice v uplynulém období 2016-07/2021 včetně pokynů pro zpracování návrhu změny ÚP, dne 2016-07/2021 usnesením č. 8/2021.

.....
starosta obce