



# Komunitní plán sociálních služeb na období 2009 - 2011



## Město Holešov





## [Obsah]

Úvodní slovo místostarosty města Holešova .....	2
Úvod ke KP, partneři.....	3
Vize a cíle KPSS .....	3
Realizační skupiny.....	4
Organizační skupina.....	6
Charakteristika Holešova.....	7
Nezaměstnanost, sociální služby .....	8
Poskytovatelé služeb ve městě.....	9
Analýza uživatelů sociálních služeb .....	13
Cíle a opatření.....	14
Projektové záměry .....	20
Závěr .....	28



## Úvodní slovo místostarosty města Holešova

Komunitní plánování sociálních služeb (KPSS) můžeme definovat jako plánování sociálních služeb takovým způsobem, aby odpovídaly specifikům a potřebám jednotlivých občanů v určitém regionu. V našem případě zahrnuje komunitní plán potřeby v oblasti sociálních služeb ve městě Holešově a jeho místních částech (Dobroticích, Količíně, Tučapích a Žopích), samozřejmě i s ohledem na další obce Mikroregionu Holešovsko či v návaznosti na komunitní plánování Zlínského kraje.

Tato forma plánování sociálních služeb představuje postup, který usnadňuje řešení složitých společenských, sociálních, mravních i ekonomických vztahů v nejrůznějších oblastech, přičemž základem procesu komunitního plánování (KP) je aktivní spolupráce tří základních skupin: zadavatelů (ten, kdo služby platí, rozumíme jimi zejména obce a kraje, které odpovídají za zajištění sociálních služeb na příslušném území, služby zadávají, organizují, zřizují, platí, dělají na ně výběrová řízení), poskytovatelů (jsou organizace, které služby poskytují a nabízejí, vědí, jak služby fungují, a znají systémové i provozní záležitosti) a uživatelů (lidé v tíživé sociální situaci, služby spotřebovávají, přijímají, nakupují, v procesu KP vychází ze svých potřeb a přání).

Ke třem základním skupinám můžeme přiřadit ještě veřejnost, tím myslíme všechny ostatní zájemce, kterým nejsou sociální služby a jejich fungování a poskytování lhostejné a jsou schopni aktivně přispět k vytvoření plánu nebo jeho realizaci.

Díky iniciativě města Holešova zastoupeného především pracovníci odboru sociálních věcí a zdravotnictví Městského úřadu, ale i dalších organizací (Centrum pro seniory Holešov, Charity Holešov aj.) se podařilo položit pevné základy komunitního plánování i v našem městě. V posledních dvou letech pak pracovaly čtyři skupiny složené ze zástupců zadavatelů, poskytovatelů a uživatelů. Byly složeny z dobrovolníků v oblastech - „senioři“, „zdravotně hendikepovaní“, „riziková mládež“ a „osoby ohrožené sociálním vyloučením“ a právě tyto čtyři oblasti představují základní směry, kterými by se město Holešov mělo v nadcházejících letech ubírat v oblasti zkvalitnění života potřebných spoluobčanů. Konkrétním výstupem této společné práce je následný Komunitní plán sociálních služeb města Holešova, který definuje místní priority.

Cílem komunitního plánování sociálních služeb je, aby lidé měli k dispozici takové sociální služby, které potřebují. Jde tedy jak o šíři nabídky různých druhů služeb, jejich místní dosažitelnost, tak i prohloubení jejich kvality. Jádrem komunitního plánování je tedy zapojení všech, kterých se sociální služby dotýkají a kteří chtějí přispět k jejich zlepšení. Komunitní plán sociálních služeb ale tvoří jen odrazový můstek pro naši další práci. Nejprve se na základě vzájemné domluvy definovalo, co je potřeba udělat, aby se sociální služby v místě staly kvalitní, dostupné a efektivní. Dalším krokem bude naplnění těchto priorit, tj. uskutečnění záměrů pracovních skupin. Toto je již ale oblast, jež bude záležet na zastupitelstvu města, které určí priority pro zajištění a rozšiřování sociálních služeb ve městě a tím i směr, kudy se bude zajištění těchto služeb ubírat. Komunitní plán je tedy nejen základem umožňujícím zpracovávat rozvojové materiály pro různé oblasti veřejného života na místní úrovni, ale je jednou z podmínek pro získání finančních prostředků z různých oblastí grantové politiky státu, Evropské unie i soukromých mecenášů.

Touto cestou bych rád poděkoval všem, kteří se doposud do procesu komunitního plánování sociálních služeb v našem městě zapojili, protože bez nich bychom komunitní plán nedokázali na takové úrovni sestavit. Chtěl bych také požádat všechny ostatní, kteří mají co říci nebo mohou cokoli udělat ke zlepšení života našich spoluobčanů, ať neváhají a do procesu se zapojí. Uvítáme každého, kdo má zájem spolupracovat na tvorbě efektivního systému sociálních služeb ve městě Holešově a na Holešovsku.

*Mgr. Rudolf Seifert*  
místostarosta města



## Úvod ke Komunitnímu plánu sociálních služeb města Holešova na období 2009 – 2011

Komunitní plán sociálních služeb města Holešova je dokumentem, který vznikl metodou, již lze na úrovni obcí plánovat sociální služby tak, aby odpovídaly místním specifikům i místním potřebám jednotlivých občanů. Tato moderní metoda počítá s názory celé komunity daného území a umožňuje občanům účast a zapojení se do procesu přípravy a uskutečňování plánu sociálních služeb. Základem je otevřená spolupráce zadavatelů s uživateli a poskytovateli sociálních služeb. Při tvorbě komunitního plánu jsou porovnávány existující nabídky sociálních služeb se zjištěnými potřebami, které slouží jako podklad pro určení priorit v oblasti sociálních služeb.

**Hlavním cílem komunitního plánování sociálních služeb** je nastavit efektivní systém poskytování sociálních služeb, který by byl schopen pohotově reagovat na potřeby uživatelů a umožnit jim dosažení jejich cíle. Tím je obecně „vést plnohodnotný a spokojený život, k jehož dosažení potřebují služby, které jsou poskytovány lidsky, kvalitně, jsou fyzicky i finančně dostupné, a jsou poskytovány s respektem k lidské důstojnosti a jedinečnosti každého člověka“.

Naplnění výstupů 1. Komunitního plánu sociálních služeb města Holešova a realizace navržených opatření je přímo závislá na mnoha faktorech, např. na prioritách pro sociální oblast na státní i krajské úrovni a možnosti čerpání z evropských sociálních fondů (ESF).

### PARTNEŘI PROJEKTU

Realizace komunitního plánu, při němž jsou obsáhle diskutována klíčová témata poskytování sociálních služeb, by se neobešla bez spolupráce s partnerskými organizacemi.

#### Spolupracující partneři:

- Centrum pro seniory, příspěvková organizace
- Charita Holešov
- Sdružení zdravotně postižených Holešovska
- Středisko volného času Holešov - DUHA
- Úřad práce, DiP Holešov

## Vize 1. Komunitního plánu sociálních služeb v Holešově

#### Zajistit dostupné, kvalitní a komplexní služby pro cílové skupiny ve městě Holešově.

- Poskytovat jen takové služby, které reagují na potřeby občanů města
- Poskytovat služby, které podporují princip individuálního přístupu k člověku
- Zajistit při poskytování služeb dodržování lidských práv, rovnoprávný přístup a možnost volby každého občana
- Respektovat při poskytování služeb důstojnost každého člověka a respektovat jeho soukromí v maximální možné míře
- Poskytováním služeb podporovat rozvoj individuálních nároků a schopností každého člověka



## Cíle 1. Komunitního plánu sociálních služeb v Holešově

- Nastavení optimální struktury sociálních služeb ve městě na základě zjištěných potřeb uživatelů a veřejnosti, na základě možností a kapacit poskytovatelů a na základě finančních možností zadavatelů
- Umožnit lidem důstojný život s péčí a podporou, a to tam, kde si to sami zvolí
- Posilování sociální stability a soudržnosti na místní úrovni s důrazem na celkové zlepšení životních podmínek obyvatelstva
- Snížení počtu sociálně vyloučených osob a skupin a podpora jejich integrace do společnosti
- Vytvářet a rozšiřovat síť služeb tak, aby se vyhovělo novým, dosud neřešeným potřebám a požadavkům lidí ve všech oblastech sociální pomoci
- Tvorba partnerství na místní úrovni
- Posilování role uživatelů a poskytovatelů sociálních služeb jako nezávislých subjektů
- Podpora oborové spolupráce poskytovatelů sociálních služeb
- Podpora aktivního zapojení uživatelů a veřejnosti do otevřeného života a do procesu komunitního plánování
- Vytváření spolupráce mezi zadavateli, poskytovateli a uživateli sociálních služeb
- Zajištění finančně efektivního poskytování sociálních služeb v co největší kvalitě s důrazem na potřeby uživatelů a jejich aktivní zapojení do procesu komunitního plánování
- Možnost čerpat finanční prostředky na sociální služby města z rozpočtu kraje, státu, rozvojových fondů a programů

## Realizační skupiny

### Řídící skupina

Řídící skupina byla v roce 2007 sestavena tak, aby v ní byli rovnoměrně zastoupeni zástupci zadavatele komunitního plánu a partnerů. Řídící skupina rovněž obdržela statut komise, tedy poradního orgánu Rady města Holešova. Skupina na svých jednáních posuzovala výstupy z pracovních skupin a rozhodovala o směřování KPSS a o jeho klíčových aktivitách. Řídící skupina pracuje pod vedením předsedy a koordinátora, popřípadě metodika.

#### Členové řídicí skupiny:

- Mgr. Rudolf Seifert, předseda ŘS
- Mgr. Ivana Bozděchová
- Bc. Jana Slovenčíková
- paní Věra Šalerová
- pan Vlastimír Janský
- paní Petra Hradilová, DiS., koordinátor

### Návrh 1. KPSS byl vytvořen pro čtyři hlavní cílové skupiny:

Při tvorbě komunitního plánu vznikly pracovní skupiny, které pracují pod vedením koordinátora, vedoucí(ho) pracovní skupiny, případně metodika. V každé pracovní skupině je zástupce zadavatele, uživatele a poskytovatele.



## Cílové skupiny uživatelů sociálních služeb:

### • SENIOŘI

Zahrnuje osoby starší 65 let bez ohledu na to, zda žijí doma, v Centru pro seniory, či využívají nějaké sociální služby.

### • OSOBY SE ZDRAVOTNÍM POSTIŽENÍM

Zahrnuje děti i dospělé osoby se zdravotním postižením.

### • MLÁDEŽ

Zahrnuje mládež ve věku od 12 do 21 let.

### • OSOBY OHROŽENÉ SOCIÁLNÍM VYLOUČENÍM

Zahrnuje osoby, které se dostaly do nepříznivé sociální situace.

## Složení pracovních skupin:

### 1. pracovní skupina – senioři

- Mgr. Ivana Bozděchová, vedoucí pracovní skupiny, ředitelka Centra pro seniory
- Mgr. Jaroslava Vydrová, uživatel
- paní Eva Janalíková, Charita Holešov
- pan Miloslav Svačina, uživatel
- Ing. Václav Maršík, uživatel
- pan Ladislav Zavadil, uživatel
- paní Petra Hradilová, DiS., koordinátor

### 2. pracovní skupina – osoby se zdravotním postižením

- pan Vlastimír Janský, vedoucí pracovní skupiny, předseda Sdružení zdravotně postižených Holešovska
- paní Pavla Kubišová, uživatel
- paní Zdenka Veverková (Relichová Eva, DiS.), Charita Holešov
- paní Olga Rypková, ČČK
- JUDr. Jarmila Pokorná, Centrum pro seniory
- paní Petra Hradilová, DiS., koordinátor

### 3. pracovní skupina – mládež

- Bc. Jana Slovenčíková, vedoucí pracovní skupiny, ředitelka SVČ DUHA
- Mgr. Jarmila Vaclachová, SVČ TYMY
- Bc. Jakub Šneidr, Gymnázium L. Jaroše, TOM Medvědí stopa
- Ing. Stanislava Urubová, ÚP Kroměříž, DiP Holešov
- paní Petra Hradilová, DiS., koordinátor

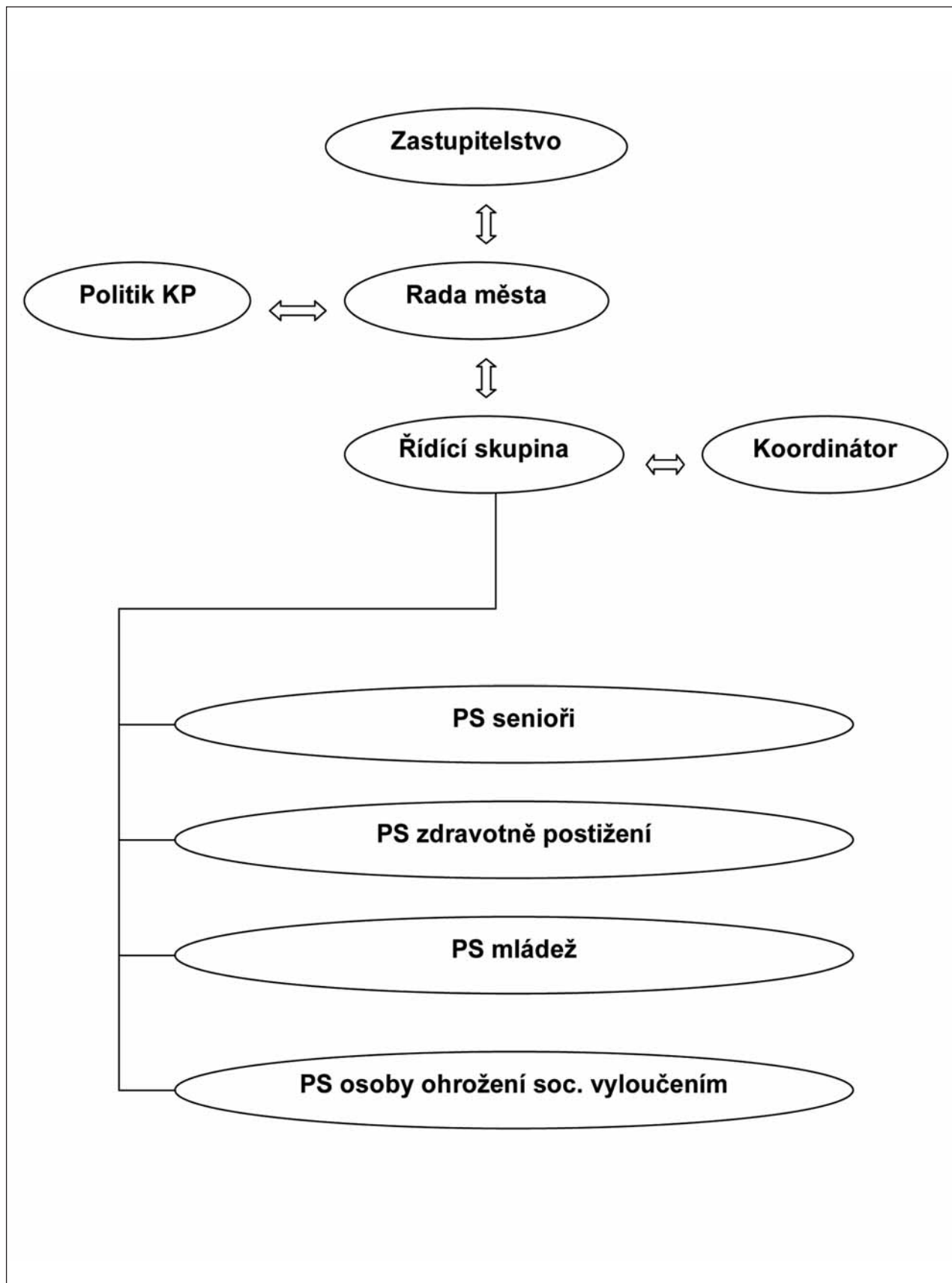
### 4. pracovní skupina – osoby ohrožené sociálním vyloučením

- paní Věra Šalerová, vedoucí pracovní skupiny, MěÚ Holešov, odbor SVZ
- paní Věra Vargová, Mateřské centrum Srdíčko
- paní Eva Relichová, DiS., Charita Holešov
- pan Jan Pilo, uživatel
- pan Dušan Čonka, uživatel
- Ing. Stanislava Urubová, ÚP Kroměříž, DiP Holešov
- paní Petra Hradilová, DiS., koordinátor

Jednání řídicí skupiny i všech pracovních skupin se účastnil pan Ing. Jiří Antoš, CSc., který metodicky vedl celý proces komunitního plánování sociálních služeb.



## Organizační struktura KPSS ve městě





## Charakteristika Holešova

Město Holešov v současnosti s 12 100 obyvateli tvoří přirozené centrum regionu. Tato role je mu dána jak geografickou polohou, tak historickým vývojem.

Prostorové charakteristiky města: Holešov leží na východním okraji Hornomoravského úvalu, na úpatí Hostýnských vrchů na levém břehu říčky Rusavy a na pomezí dvou etnografických oblastí Hané a Valaška.

Celková rozloha města činí 33 962 841 m<sup>2</sup>, tj. 3396,3 ha, průměrná nadmořská výška je 234 m n.m. Krajina regionu je tvořena z části zemědělsky využívanými rovinami s koncentrací osídlení a průmyslu v Holešově, historickými oblastmi a několika zachovanými lokalitami lesů. Vzhledem ke své poloze se Holešov stal křižovatkou dopravních cest, kolem kterých vznikly první sídelní jednotky. Jeho role nejen v této oblasti opět podstatně narůstá s realizací strategické průmyslové zóny „Holešov – letiště“, která má být zainvestována a tím zprovozněna v letech 2010 až 2012.

### Administrativní a územní členění města

Území města se člení do samotného města Holešova a 4 místní části – Dobrotice, Količín, Tučapy a Žopy. Na území města se však historicky nachází více sídelních jednotek (např. samotné katastrální území Všetuly).

### Výměra katastrálního území města Holešova a jeho jednotlivých částí:

- Holešov celkově: 33 962 841 m<sup>2</sup> (3396,3 ha)
- K.ú. Holešov: 10 595 115 m<sup>2</sup>
- Dobrotice: 4 852 733 m<sup>2</sup>
- Količín: 4 179 384 m<sup>2</sup>
- Všetuly: 4 314 748 m<sup>2</sup>
- Tučapy: 4 420 953 m<sup>2</sup>
- Žopy: 5 599 908 m<sup>2</sup>

### Počet obyvatel města Holešova k 31. 1. 2008

Obec, část obce	Obyvatelstvo celkem	Počet obyvatel ve věku 0 – 18 let	Počet obyvatel ve věku 61 a více let	Počet obyvatel ve věku ekonom. aktiv. celkem	Muži	Ženy
<b>Holešov celkem</b>	12 100	2 076	2 967	7 057	5 830	6 270
Holešov	8 132	1 362	2 160	4 610	3 844	4 288
Dobrotice	450	96	77	277	217	233
Količín	353	67	92	194	186	167
Tučapy	458	85	105	268	231	227
Žopy	518	99	126	293	262	256
Všetuly (k.ú.)	2 189	367	407	1 415	1 090	1 099





## Obyvatelstvo

Demografická situace města je výsledkem vzájemných interakcí této struktury s okolním prostředím. Hlavním ovlivňujícím faktorem je ekonomická a sociální situace na úrovni města a regionu, ale i makroregionu na globální úrovni. Město Holešov mělo k 31. 1. 2008 celkově 12 100 obyvatel. Nárůst byl ovlivněn rozvojem průmyslu ve druhé polovině 19. století (postavení železniční dráhy, vznik nových průmyslových odvětví a továren), dále první světovou válkou, určitou stabilizací za první republiky, nacistickou okupací (vyhlazení židovského obyvatelstva) i následným obdobím (politické změny v roce 1948). Výraznější změny nastaly počátkem 60. let, kdy narostla mobility obyvatel a zvýšil se jejich přirozený přírůstek. Populační exploze vyvrcholila v 70. letech 20. století. Přírůstek obyvatel slábnul v 80. a v 90. letech 20. století. Mezi lety 1990 až 2001 byla již demografická situace ve městě celkem stabilizována, ale od poloviny 90. let minulého století je registrován mírný úbytek obyvatelstva, a to i přesto, že je stále přitažlivé pro migranty z okolních obcí.

## Strategická průmyslová zóna Holešov

Významná pro změnu počtu obyvatelstva ve městě a v regionu je připravovaná strategická průmyslová zóna „Holešov – letiště“. Tato zóna má rozlohu 360 ha a v současné době (roky 2008 a 2009) probíhá budování potřebné infrastruktury v hodnotě 1,2 mld. Kč. Celý projekt řídí Zlínský kraj (majitel zóny) za podpory Czechnvestu. V letech 2010 a 2011 se počítá s obsazením zóny a předpokládaná investice je asi 20 mld. Kč. Podle odhadů investora se uvádí a má se za to, že by samotná průmyslová zóna a přidružené služby mohly vytvořit až 12 000 nových pracovních míst. V souvislosti s tím výrazně naroste počet obyvatel města (ze současných 12 100 na možných 15 až 17 000 obyvatel) a také okolních obcí.

V souvislosti se zónou se zvýší pohyb lidí ve městě a přidružených obcích a budou kladeny zvýšené nároky na zajištění veškeré infrastruktury ve městě a také zajištění bezpečnosti a veřejného pořádku ve městě a v přilehlém regionu.

## Nezaměstnanost v Holešově

Míra nezaměstnanosti ve Zlínském kraji dosáhla k 31.12.2007 hodnoty 6,0%. V okrese Kroměříž město Holešov, Bystřice pod Hostýnem nebo Kroměříž dosahují míry nezaměstnanosti v průměru okolo 7%.

- Holešov 6,2%
- Bystřice pod Hostýnem 7,0%
- Hulín 7,4%
- Kroměříž 6,9%

## Sociální služby

Sociální služby jsou poskytovány jednotlivcům, rodinám i skupinám obyvatel. Zaměřují se na zachování co nejvyšší kvality a důstojnosti života lidí. Mezi nejpočetnější skupiny příjemců sociálních služeb patří zejména senioři, lidé se zdravotním postižením, rodiny s dětmi, ale také lidé, kteří z různých důvodů žijí „na okraji“ společnosti.

Prostřednictvím sociálních služeb je zajišťována pomoc při péči o vlastní osobu, zajištění stravování, ubytování, pomoc při zajištění chodu domácnosti, ošetřování, pomoc při výchově a vzdělávání, poskytnutí informace, zprostředkování kontaktu se společenským prostředím, psychoterapie a socioterapie, pomoc při prosazování práv a zájmů.

Základními činnostmi při poskytování sociálních služeb jsou pomoc při zvládnutí běžných úkonů péče o vlastní osobu, pomoc při osobní hygieně nebo poskytnutí podmínek pro osobní hygienu, poskytnutí stravy nebo pomoc při zajištění stravy, poskytnutí ubytování nebo pomoc při zajištění bydlení, pomoc při zajištění chodu domácnosti, výchovné, vzdělávací a aktivizační činnosti, poradenství, zprostředkování kontaktu se společenským prostředím, terapeutické činnosti a pomoc při prosazování práv a zájmů.



## Poskytovatelé služeb ve městě Holešově

V Holešově poskytuje sociální služby řada organizací.

**Organizace působící v sociální oblasti:**



*Centrum pro seniory  
Holešov*

### • Centrum pro seniory Holešov, příspěvková organizace

Zřizovatelem je město Holešov. Jedná se o zařízení, které poskytuje sociální služby seniorům, případně zdravotně postiženým občanům a to v rozsahu vymezeném předmětem činnosti. Zařízení je umístěno v sedmipatrové, částečně bezbariérové budově. Každé poschodí je vybaveno kuchyňkou, koupelnou, společenskou místností s televizí a jídelnou. Ubytování je zajištěno ve dvoulůžkových pokojích s vlastním příslušenstvím a balkonem. V přízemí budovy je k dispozici bufet s bohatým sortimentem zboží. Strava, včetně diet, je připravována v moderně vybavené kuchyni a podává se v jídelnách, imobilním obyvatelům je podávána na pokojích. Centrum pro seniory nabízí tyto sociální služby:

#### Domov pro seniory

Jeho kapacita je 178 lůžek. Služba je určena občanům, kteří dosáhli věku rozhodného pro přiznání starobního důchodu, nebo pro občany v plném invalidním důchodu, jejichž zdravotní stav vyžaduje soustavnou péči jiné osoby a péči nelze zabezpečit členy rodiny ani jinou formou sociálních služeb, cítí se sociálně osamoceni nebo umístění potřebují z jiných závažných důvodů. Služby nejsou určeny osobám závislým na alkoholu, drogách a osobám s chronickým duševním onemocněním, s výjimkou osob trpících stařeckou demencí.

V rámci služby je zajištěna komplexní péče: ubytování, stravování, základní obslužná péče, základní zdravotní péče, zprostředkování kontaktu se společenským prostředím, sociálně terapeutické činnosti, pomoc při uplatňování práv a oprávněných zájmů, pomoc při obstarávání osobních záležitostí dle smlouvy s klientem.

#### Denní stacionář

Je provozován v pracovních dnech od 6.30 hod. do 15.30 hod. Nabízí zajištění: stravování, základní obslužnou péči, zprostředkování kontaktu se společenským prostředím, sociálně terapeutické činnosti, pomoc při uplatňování práv a oprávněných zájmů, pomoc při obstarávání osobních záležitostí dle smlouvy s klientem. Kapacita je 5 uživatelů.

#### Odlehčovací služby

Jsou krátkodobé pobyty v zařízení, které mohou využít klienti, o něž běžně pečují rodinní příslušníci v domácím prostředí. Tato služba je poskytována seniorům a klientům se zdravotním postižením ve věku od 27 let. Veškerá péče je zajištěna v plném rozsahu nepřetržitě 24 hodin denně. Kapacita jsou 4 lůžka.

### • Charita Holešov

Charita Holešov je nestátní neziskovou organizací, která poskytuje následující služby:



#### Charitní pečovatelská služba

K 1. 1. 2005 došlo ke sloučení pečovatelské služby státní a charitní, která se doposud realizovala v rámci charitní ošetřovatelské a pečovatelské služby. Posláním této ambulantní a terénní služby je umožnit potřebným občanům Holešova a mikroregion Holešovsko zůstat co nejdéle ve svém přirozeném prostředí. Hlavním cílem je zajištění kvalitního a důstojného života všem uživatelům.



Zahájení péče je prováděno z podnětu samotného zájemce nebo jeho rodinných příslušníků anebo na základě návrhu ošetřujícího lékaře. Podpisu smlouvy o poskytování služeb předchází dohoda mezi uživatelem a poskytovatelem služeb o rozsahu prováděných úkonů. Pečovatelská služba poskytuje v pracovních dnech od 6.30 do 15.00 hod. (v případě nutnosti i o víkendech či svátcích) tyto služby: pomoc při zvládnání běžných úkonů péče o vlastní osobu, pomoc při osobní hygieně, poskytnutí stravy (dovoz obědů), pomoc při zajištění chodu domácnosti (nákupy, pochůzky, zajištění léků, úklid apod.), doprovod na vyšetření a drobné údržbářské práce v domácnosti.

Konkrétní pracovník zde přebírá přímo roli „zastupující péče rodiny“ včetně kontaktu se širším sociálním prostředím.

Cílovou skupinou uživatelů jsou senioři a osoby se sníženou soběstačností z důvodu chronického onemocnění nebo zdravotního postižení. Uživatelům je dále nabízena jako fakultativní činnost pedikúra a možnost zapůjčení zdravotnických a kompenzačních pomůcek jako jsou např. postele, invalidní vozíky, toaletní židle, berle, francouzské hole, hrazdičky k lůžku apod.

## Charitní ošetřovatelská služba

Posláním domácí péče je systematicky a všestranně uspokojovat potřeby člověka vyvolané či modifikované nemocí v nejobecnějším smyslu. Služby jsou poskytovány v rovině bio-psycho-sociální a spirituální, 7 dní v týdnu, 24 hodin denně, včetně sobot, nedělí a svátků.

Pacient vždy stůně celý, proto i péče o něj musí být vždy komplexní a směřovat do všech složek lidské existence. Právě komplexní péče je atributem domácí péče „home care“, zahrnuje tedy péči jak zdravotnickou, tak sociální. Obě jsou neoddělitelné.

Ošetřovatelská péče je odbornou medicínskou činností v užším slova smyslu. Jedná se o aplikaci inzulínu, injekcí, odběry biologického materiálu, převazy bércových vředů, pooperačních ran a stomií, nácvik sebeobsluhy po cévních mozkových příhodách a po úrazech. Dále je zabezpečována ošetřovatelsky náročná péče u pacientů upoutaných trvale na lůžko, s dekubity nebo pacientů v terminálním stádiu života. Ošetřovatelská péče je prováděna na základě vyjádření ošetřujícího lékaře. Je hrazena zdravotní pojišťovnou a zajišťují ji kvalifikované zdravotní sestry.

## Krizová pomoc

Posláním Krizové pomoci je poskytnutí neodkladné, krátkodobé pomoci osobám, které nejsou schopny vlastními silami, popř. z vlastních zdrojů, zvládnout v potřebném čase nouzovou či tíživou situaci. Cílem je zabezpečit nezbytnou fyzickou ochranu uživatele, poskytnout mu poradenskou činnost v sociálně – právní oblasti (popř. odkaz na odborníky v daném oboru), posílit jeho samostatnost a soběstačnost vybavením uživatele znalostmi, které pak uplatní při řešení krizové situace, předcházet sociálnímu vyloučení, popř. pomoci při sociálním začlenění v oblasti hledání bydlení, zaměstnání.

Uživatelům jsou bezplatně poskytovány tyto služby: ubytování pro překlenutí tíživé sociální situace, hygienické zázemí, sprcha, pomoc při zajištění stravy, možnost praní prádla, sociálně terapeutické činnosti, pomoc při vyřizování běžných záležitostí, základní sociální poradenství, charitní šatník a doprovod na úřady.

Cílovou skupinou Krizové pomoci jsou osoby v krizi – tj. v situaci, která je příčinou změny v navyklém způsobu života, a která vyvolává stav nerovnováhy, ohrožení, stresu: osoby bez přístřeší, oběti domácího násilí, osoby po výkonu trestu, příslušníci etnických menšin, z hlediska věku mladí dospělí (18 – 26 let), dospělí, senioři.

## • Klub důchodců

Klub důchodců je zařízení města. Jeho provoz je plně hrazen z prostředků města Holešova.

Zařízení slouží ke společenskému a kulturnímu vyžití občanů důchodového věku a zdravotně postižených občanů. Klub důchodců má svoji samosprávu, která organizuje zájmovou, společenskou a kulturní činnost – poznávací zájezdy, přednášky se zdravotní a aktuální tematikou, účast na různých kulturních akcích a návštěvy divadla v rámci předplatného Městského divadla ve Zlíně, společenská posezení v klubu s hudbou, turistické vycházky a další akce dle zájmů členů. Klub má svoji knihovnu, kde je možné zapůjčit pravidelně doplňované nejnovější knižní tituly.



## • Sdružení zdravotně postižených Holešovska

Sdružení je dobrovolným občanským sdružením zdravotně postižených osob založeným za účelem zajišťování specifických zájmů a potřeb svých členů podle druhu jejich zdravotního postižení. Ve sdružení jsou dobrovolně organizováni občané města Holešova a 29 okolních vesnic s různorodým zdravotním postižením, např. sluchově, zrakově, tělesně, vnitřně, mentálně postižení a také rodiče s postiženými dětmi. Sdružení zajišťuje členům základní poradenství, klubovou činnost, možnost rekondičních pobytů se zdravotním programem, víkendové akce v rekreačním zařízení, přednáškovou činnost s lékařským zaměřením na choroby cévní, srdeční, předcházení chorobám, ošetřování končetin, zdravou výživu a životosprávu apod. Také sjednává schůzky s lékaři a dalšími odborníky, předváděcí akce, různé zábavné odpoledne, poznávací zájezdy apod. Dále je zde možnost využití v klubovně FIT centra, Biolampy a knihovny. Činnost je financována z členských příspěvků, darů fyzických a právnických osob a ze spoluúčasti členů sdružení.

## • Středisko volného času Holešov

Vzniklo sloučením Střediska volného času Holešov – DUHY a Střediska volného času Všetuly – TyMy. Středisko zajišťuje mimoškolní zájmové vzdělávání formou pravidelných, příležitostných a spontánních aktivit, zaměřených na kulturně-společenské, pohybové, výtvarné, keramické, turistické, outdoorové a vzdělávací činnosti. Pořádají letní a zimní pobytové tábory, víkendové aktivity a další akce různého zaměření včetně odborné pomoci jako semináře, školení metodiky, výukové programy a práce s talentovanou mládeží. Středisko volného času se zaměřuje i na klasické zájmové útvary, taneční skupiny, bříšní tance, společenské tance, dětskou i uměleckou keramiku, anglickou školičku. Ze spontánní činnosti je to kulečnická, trampolínová, otevřená tělocvična, klubová oáza, čajirna, internet a rodinné oslavy.

## • Městské kulturní středisko

Městské kulturní středisko Holešov (dále jen MKS) zahrnuje celou řadu okruhů činnosti a má různá místa působení. Zámecká zahrada, obora a přilehlé podzámčí je jedním z center působení této organizace. Obnovuje hlavní lipovou alej, připravuje obnovu vodních děl, libreto v zámecké zahradě, Růžovou zahradu a zámecké sady. Další sférou jeho činnosti je městská knihovna. Knihovnické služby jsou plně automatizovány systémem Clavius doplněným o 14 modulů. Každoročně využívá granty Ministerstva kultury ČR. Její knihovna má více než 113 000 knih. Svou velikostí fondu se řadí na 5. místo ve Zlínském kraji. Skladba čtenářů je různorodá a patří k ní i vysokoškolská mládež. Běžně objednává v rámci svých služeb i knihy z knihoven po celé ČR. Městská knihovna má 6 poboček. Velký důraz je kladen na dozdělování jejich pracovníků. MKS spravuje také muzeum, galerii a Holešovskou synagogu. Každý měsíc je instalována nová výstava či jsou pořádány vernisáže. Muzeum slouží nejen turistům ale také studentům Holešovských základních a středních škol. Synagoga je majetkem židovské obce, ale byla svěřena do užívání střediska. Jedná se o nejnavštěvovanější a zatím nejpřitažlivější památku města. Další velmi dobře fungující činností MKS je činnost Městského informačního centra Holešov (dále jen MIC). Informační centrum je umístěno přímo na náměstí města a bylo vyhodnoceno jako nejlepší v kraji a získalo ve své kategorii 3. místo v rámci celé republiky. Služby MIC Holešov jsou neustále rozšiřovány. Kino Svět a Drive club je zaměřen na společensko-kulturní akce a zároveň působí v hlavním objektu MKS Holešov. Kino vykazuje životaschopnost na rozdíl od jiných kin ve stejně velkých nebo dokonce větších městech než je Holešov. Filmovou nabídku jsme pak upravili tak, abychom uspokojili náročnějšího diváka, diváka očekávajícího premiérové filmy a zároveň se komerčně udrželi. V Drive klubu probíhají celoročně především hudební akce. Původně pouze jazzový klub již dnes patří mezi místa, kde se pohybují umělci z nejrůznějších hudebních žánrů. Mezi celoměstské akce, na kterých se MKS podílí patří Drásal, Rozloučení s prázdninami, Týden židovské kultury, Bluesový podzim a samozřejmě Sedm dnů města Holešova. Nové činnosti MKS – práce s dětmi a mládeží, spojená s prezentací Holešova – Holešovským dětským sborem Moravské děti a Holešovskými mažoretkami. Dále je to oblast environmentální výchovy – Ekocentrum v zámecké zahradě s možností výukových, zážitkových a outdoorových programů.



## • Mateřské centrum Srdíčko

Mateřské centrum je organizační složka města Holešova. Mateřské centrum:

- je komunitní centrum zaměřené svým programem především na rodiny s malými dětmi,
- je místem, kde jsou děti vítány
- je sbírkou nových nápadů a inspirací, nových přátelství, zkušeností a pohledů na výchovu dětí
- poskytuje společenství, solidaritu a otevřenost všem generacím
- posiluje sebevědomí maminek
- je místem umožňujícím užitečně a příjemně prožívat mateřskou dovolenou
- děti tu nacházejí přirozené společenství vrstevníků
- nabízí knihovničku s literaturou o rodině, dětech a jejich výchově
- nabízí také inzertní službu a stálou burzu dětského oblečení
- díky vybavení: kuchyňka, přebalovací pult, dětské židličky, zařízená herna s míčkovým bazénem a pestrému programu je Mateřské centrum vhodné a vyhledávané místo, kam můžou maminky během dne kdykoli zajít.



Mateřské centrum poskytuje programy pro těhotné ženy, pro maminky s dětmi i pro maminky samotné.

## • Kontaktní centrum „PLUS“

Kontaktní centrum „PLUS“ je jediné nízkoprahové zařízení na okrese Kroměříž, zabývající se terciární protidrogovou prevencí, a které poskytuje své služby drogově závislým a jejich blízkým. V Holešově nabízí klientům služby od roku 1999 v prostorách Charity Holešov – nyní Chráněných dílen.

Mezi hlavní cíle projektu patří realizace programu „Harm reduction“, motivace uživatelů ke změně životních postojů, návyků a cílů, a v neposlední řadě posílení jejich sociálního fungování. V rámci tohoto projektu jsou poskytovány následující služby:

- výměnný program zdravotnického materiálu (výměna inj. jehel, vždy kus za kus)
- testy na přítomnost viru HIV a hepatitidy A,B,C
- zprostředkování léčby závislosti
- poradenství, sociální a zdravotní servis
- poradenství pro rodiče a známé uživatelů drog
- v rámci primárně-preventivních aktivit jsou prováděny besedy na protidrogovou problematiku (pro žáky, studenty, pedagogické pracovníky, rodiče a laickou i odbornou veřejnost)
- kontakty na odborníky (psycholog, psychiatr, odborní lékaři apod.)

Základní ideou projektu je minimalizovat rizika spojená se způsobem života drogově závislých – jak pro ně samotné (přenos infekčních nemocí, rizika abscesů, nezaměstnanost, bezdomovectví) a jejich blízké (poradenství, informace o drogové problematice, kontakty na specialisty), tak i pro okolní společnost (sběr použitého zdravotnického materiálu, snížení rizika infekčních nemocí, informace o drogové problematice apod.). Terénní práci „Streetwork“ provádí terénní pracovníci v Holešově každé pondělí v odpoledních a večerních hodinách. Jejich hlavním úkolem je aktivně vyhledávat drogové uživatele nebo drogami ohroženou mládež s cílem minimalizovat zdravotní a sociální rizika (vyplývající ze života s drogou) a motivovat klienty ke změnám životních postojů. Každé pracovní pondělí je také v prostorách Charity Holešov – Chráněných dílnách na Nám. Sv. Anny otevřeno mezi 17.30 – 18.30 hodinou detašované pracoviště K-centra. Mimo tyto služby je prováděno poradenství rodičům a blízkým uživatelů drog. Kontaktní centrum poskytuje své služby klientům anonymně a všechny, kromě hygienického a potravinového servisu, zdarma.



## Analýza uživatelů sociálních služeb

V rámci sestavování Komunitního plánu sociálních služeb města Holešova si každá pracovní skupina sestavila analýzu cílové skupiny obyvatel. Analýzu následně zpracovala a vyhodnotila Střední odborná škola – PaedDr. Stratil s.r.o.

Cílem analýzy bylo zmapování potřeb cílových skupin ve městě v souvislosti se současným či potenciálním využíváním sociálních služeb. Kromě zjišťování potřeb se výzkum zaměřil také na zjišťování míry uspokojení potřeb. Z analýz – dotazníků cílových skupin vyvstaly potřeby obyvatelstva, ze kterých členové jednotlivých pracovních skupin vybrali následující priority:

- **pracovní skupina zdravotně postižení**

1. městská doprava
2. bezbariérové přístupy
3. místa k odpočinku
4. domov pro seniory
5. osobní asistence
6. služby pro mentálně postižené (chráněné bydlení pro osoby s duševním onemocněním)
7. pohotovostní služba

S rozsahem poskytovaných služeb pro dospělé občany se zdravotním postižením jsou obyvatelé spokojeni. U služeb poskytovaných pro děti dotazovaní převážně neví.

- **pracovní skupina senioři**

1. hospic
2. domov pro seniory
3. domov se zvláštním režimem
4. středisko s volnočasovými aktivitami pro seniory
5. občanská poradna (bezplatná sociálně - právní poradna)

Současnou kvalitu a dostupnost sociálních služeb pro seniory většina hodnotí jako dobrou a uspokojivou. Nejvíce využívanými službami jsou: služby poskytované v rámci Centra pro seniory, p.o., Klub důchodců v Holešově, pečovatelská služba, bydlení v domě s pečovatelskou službou a využívání služeb odboru sociálních věcí a zdravotnictví MěÚ Holešov. Nejvíce informací o možnostech zajištění sociálních služeb obyvatelé získávají z tisku „Holešovsko“.

- **pracovní skupina mládež**

1. nízkoprahové centrum pro děti a mládež
2. vybudovat sportoviště pro běžné občany, kteří nejsou členy žádné sportovní organizace
3. vybudovat kluziště
4. vytvořit lepší podmínky pro in-line bruslení, cyklistiku
5. pořádat rockové koncerty
6. chybí nekuřácká kavárna, čajovna pro mladé, mléčný bar
7. zřídit bezpečný, příjemný relax park

Mládež ve většině případů navštěvuje nějaký zájmový útvar, nejčastěji sportovní. Hodně času také tráví s kamarády. Dále by se většina chtěla sama podílet na práci v oblasti volného času.



Rodiče se ve většině případů zajímají o to, jak jejich děti tráví volný čas a myslí si, že nabídka nabízených služeb ve městě je plně dostučující. Děti by nejčastěji přihlásili do sportovních kroužků v cenové relaci 500 – 1 000 Kč za rok.

- **pracovní skupina osoby ohrožené sociálním vyloučením**

1. občanská poradna (bezplatná sociálně - právní poradna)
2. bydlení pro osoby s nízkými příjmy
3. pomoc při hledání zaměstnání
4. schránka důvěry

Rozsah a kvalitu současných služeb cílová skupina hodnotí kladně. Nejčastějším problémem pro cílovou skupinu je špatné a nejisté bydlení, nezaměstnanost, nedostatek financí, nedostatečná kvalifikace a také problémy s návykovými látkami.

## Cíle a opatření

Pracovní skupiny na základě získaných poznatků v dotazníkové anketě, jakož i poznatků získaných z osobních rozhovorů a kontaktů s uživateli sociálních služeb, občany města a s poskytovateli sociálních služeb, zpracovaly návrh cílů a opatření pro období 2009 – 2011.

### I. Senioři

Rozšíření a zkvalitnění nabídky druhů sociálních služeb pro seniory

### II. Zdravotně postižení

Rozšíření a zkvalitnění nabídky druhů služeb pro občany se zdravotním postižením

### III. Mládež

Prevence sociálně patologických jevů mládeže formou nabídky volnočasových aktivit

### IV. Osoby ohrožené sociálním vyloučením

Podpora osob ohrožených sociálním vyloučením

## SWOT analýza

Metoda SWOT analýza pochází z ekonomie a dnes je běžně používána v dokumentech týkajících se územního rozvoje. Jako její hlavní přednost bývá uváděna názornost, přehlednost, výstižnost, jednoduchost a stručnost. Její název vznikl jako zkratka ze čtyř anglických slov, a to:

- S** – Strong: silné stránky, klady, přednosti (vnitřní faktor)
- W** – Weak: slabé stránky – zápory, nedostatky, limity, nerovnováhy (vnitřní stránky)
- O** – Opportunities: příležitosti, možnosti rozvoje a šance ovlivněné a podmíněné vnějšími faktory
- T** – Threats: rizika, hrozby, ohrožení přicházející zvenčí (vnější faktory)



## Ad I. / Senioři – SWOT analýza

SILNÉ STRÁNKY	SLABÉ STRÁNKY
<ul style="list-style-type: none"> <li>• široké spektrum poskytovaných služeb</li> <li>• vysoký počet míst v pobytových zařízeních</li> <li>• díky službám se zvyšuje kvalita života seniorů</li> <li>• díky poskytovaným službám možnost setrvat déle v přirozeném prostředí</li> <li>• rozvíjející se popularizace služeb</li> <li>• existence standardů</li> <li>• zapojení nestátních neziskových organizací</li> <li>• zákonem stanovené vzdělávání pracovníků v soc. službách</li> <li>• vstřícnost kraje k poskytovatelům soc. služeb</li> <li>• zahájení KPSS</li> </ul>	<ul style="list-style-type: none"> <li>• nedostatek finančních prostředků poskytovatelů, zadavatelů a uživatelů</li> <li>• nedostatek bezbariérových přístupů</li> <li>• nedostatek dobrovolníků</li> <li>• absence osobní asistence</li> <li>• finanční nákladnost při zajišťování pečovatelské služby v přilehlých obcích</li> <li>• neexistence specializovaného zařízení – pro lidi postižené stařeckou demencí, Alzheimerovou chorobou, psychotiky, alkoholiky a seniory bez příštěší</li> </ul>
PŘÍLEŽITOSTI	RIZIKA
<ul style="list-style-type: none"> <li>• využití finančních prostředků z fondů EU</li> <li>• tvorba Střednědobého plánu Zlínského kraje, větší příležitost ke spolupráci a zvýšené informovanosti</li> <li>• existence zákona o sociálních službách – umožnění vzniku soukromých poskytovatelů sociálních služeb</li> <li>• vytvoření aktivizačních programů pro seniory s využitím finančních prostředků z různých fondů</li> <li>• zvýšení zájmu veřejnosti o sociální sféru</li> <li>• širší spektrum nabídek rekvalifikačních kurzů pro ošetrovatelský personál</li> <li>• tvorba komunitního plánu města</li> </ul>	<ul style="list-style-type: none"> <li>• nestabilita sociální politiky</li> <li>• přemíra administrativy</li> <li>• špatné využití finančních prostředků určených na péči (vynaložené finanční prostředky určené na soc. služby se nevrací zpět do systému)</li> </ul>

### Cíl: Rozšíření a zkvalitnění nabídky druhů služeb pro seniory

#### Opatření:

#### 1. vznik a rozvoj specializovaného oddělení poskytující službu „domy se zvláštním režimem“

##### Charakteristika a cíl projektu:

Cílem projektu je zajištění potřebné péče seniorům trpícím stařeckou nebo Alzheimerovou demencí, kteří mají sníženou soběstačnost z důvodu těchto onemocnění a jejichž situace vyžaduje pravidelnou pomoc jiné fyzické osoby. V rámci projektu by mělo vzniknout specializované oddělení pro cca 30 uživatelů v rámci stávajícího zařízení Centrum pro seniory. Režim oddělení je přizpůsoben specifickým potřebám těchto osob. Uživatelům služby, domov se zvláštním režimem, budou poskytnuty takové služby, které vzhledem ke svému znevýhodnění potřebují, a to v základním rozsahu daném § 50 zákona č. 108/2006 Sb., o sociálních službách, a dále dle přání a potřeb klienta, které budou s uživatelem individuálně sjednány ve smlouvě. Služba je náročná na počet zaměstnanců v přímé péči, protože klienti vyžadují individuální přístup a péči po celý den. Projekt významným způsobem přispěje k rozšíření poskytovaných služeb a zabezpečení individuálních potřeb těchto osob, protože v současné době tato služba ve městě není dostupná.





## 2. vznik a rozvoj sociálně aktivizačních služeb pro seniory

### Charakteristika a cíl projektu:

Cílem projektu je zprostředkovat seniorům kontakt se společenským prostředím, sociálně terapeutickou činnost nebo pomoc při uplatňování práv, oprávněných zájmů a při obstarávání osobních záležitostí.

## 3. zavádění standardů kvality do praxe

### Charakteristika a cíl projektu:

Standardy popisují, jak má vypadat kvalitní sociální služba. Jsou souborem měřitelných a ověřitelných kritérií. Jejich smyslem je umožnit průkazným způsobem posoudit kvalitu poskytované služby, nikoli stanovit, jaká práva a povinnosti mají zařízení a uživatelé sociálních služeb. Kvalita sociálních služeb se musí odvíjet od uspokojení potřeb a zájmů nejenom samotných uživatelů služeb, ale i zájmů zadavatelů služeb, tedy těch subjektů, kteří služby objednávají a platí z veřejných zdrojů. Hlavním posláním sociální služby je snaha umožnit lidem, kteří jsou v nepříznivé sociální situaci, zůstat rovnocennými členy společnosti a využívat jejich přirozených zdrojů, žít nezávisle, v kontaktu s ostatními lidmi a v přirozeném sociálním prostředí.

## 4. vybudování nového bezbariérového zařízení – Centra pro seniory poskytujícího sociální služby na vyšší úrovni odpovídající současným trendům a požadavkům na poskytování péče

## 5. podpora denního stacionáře

## 6. podpora odlehčovacích služeb

## Ad II. / Zdravotně postižení – SWOT analýza

SILNÉ STRÁNKY	SLABÉ STRÁNKY
<ul style="list-style-type: none"> <li>• existence Centra pro seniory (domov, denní stacionář, odlehčovací služby)</li> <li>• existence Charity Holešov (terénní služby, půjčování kompenzačních pomůcek)</li> <li>• existence Sdružení zdravotně postižených Holešovska (poradenství, osvěta, volný čas)</li> <li>• existence Mateřského centra Srdíčko (zapojení se rodičů postižených dětí, integrace dětí s postižením)</li> <li>• počet klientů</li> <li>• plánování v sociálních službách</li> <li>• rehabilitace</li> </ul>	<ul style="list-style-type: none"> <li>• rezervy v integraci dětí se ZP do škol (asistent pedagoga, osobní asistence)</li> <li>• malá nabídka pracovních míst pro lidi se ZP, vysoká nezaměstnanost</li> <li>• chybí soc. terapeutické dílny</li> <li>• stávající chráněná dílna neplní svůj účel</li> <li>• chybí služba osobní asistence</li> <li>• chybí osvěta a zvýšená informovanost o soc. službách lidem se ZP</li> <li>• nedostatečně rozvinuté a využívané dobrovolnictví v sociálních službách</li> <li>• přetrvávající stavebně technické bariéry</li> <li>• nedostatečné financování NNO v soc. oblasti</li> <li>• cílová skupina, různá postižení, mají různé potřeby</li> <li>• chybí integrace dětí se ZP do stávajících zařízení pro děti a mládež</li> <li>• dopravní dostupnost – chybí MHD</li> </ul>



PŘÍLEŽITOSTI	RIZIKA
<ul style="list-style-type: none"> <li>možnost využívání fondů EU pro rozvoj chybějících služeb</li> <li>odstraňování bariér</li> <li>volit komplexní přístup, vznik center služeb vč. přesahu do školství, zdravotnictví a pracovního uplatnění</li> <li>podpora aktivit celoživotního vzdělávání</li> <li>osvěta a zvýšení informovanosti mezi lékaři o soc. službách lidem se ZP</li> <li>promyšlený rozvoj dobrovolnictví</li> <li>optimalizovat vztah uživatel x poskytovatel a dosáhnout co nejvyšší míry využití příspěvku na péči na nákup sociálních služeb a tím na stabilizaci finanční situace systému</li> <li>zvýšení schopnosti osob se zdravotním postižením být soběstační</li> <li>správné nastavení soc. služeb dle přání klienta</li> </ul>	<ul style="list-style-type: none"> <li>nezájem sponzorů podporovat soc. oblast</li> <li>nezájem podnikatelů při zaměstnávání osob se ZP</li> <li>nestabilita sociální politiky</li> <li>současný systém financování NNO – poskytovatelů soc. služeb</li> <li>nízké mzdy pracovníků NNO</li> <li>zánik chráněných dílen (státní politika zaměstnanosti)</li> <li>odchod peněz určených na soc. služby na jiné účely</li> </ul>

### **Cíl: Rozšíření a z kvalitnění nabídky druhů služeb pro občany se zdravotním postižením**

#### **Opatření:**

#### **1. vznik a rozvoj osobní asistence**

##### **Charakteristika a cíl projektu:**

Osobní asistence je terénní služba poskytovaná osobám, které mají sníženou soběstačnost z důvodu věku, chronického onemocnění nebo zdravotního postižení, jejichž situace vyžaduje pomoc jiné fyzické osoby. Služba se poskytuje bez časového omezení, v přirozeném prostředí osob a při činnostech, které osoba potřebuje, a to zejména: pomoc při zvládnutí běžných úkonů péče o vlastní osobu, pomoc při osobní hygieně, při zajištění stravy, při zajištění chodu domácnosti, výchovné, vzdělávací a aktivizační činnosti, zprostředkování kontaktu se společenským prostředím, pomoc při uplatňování práv, oprávněných zájmů a při obstarávání osobních záležitostí.

#### **2. řešení bezbariérovosti města**

##### **Charakteristika a cíl projektu:**

Cílem projektu je odstranění bariér ve městě – chodníky, budovy, přechody = trvalé odstraňování bariér na veřejných prostranstvích a ve veřejných budovách.

#### **3. vznik a rozvoj centra volnočasových aktivit pro děti a mládež se zdravotním postižením**

##### **Charakteristika a cíl projektu:**

Centrum je určeno pro děti předškolního a mladšího školního věku. Je zde umožněn pobyt jak dětem samotným (kdy rodiče mohou využít této doby k vyřízení osobních záležitostí), tak dětem v doprovodu rodiče či jiné osoby. „Pracovní doba“ centra je proto již od dopoledních hodin (zejména pro děti, které MŠ nenavštěvují). Toto zařízení je možné navštěvovat nepravidelně, dle potřeby. Centrum nabízí aktivity přiměřené věku, možnostem, schopnostem a individuálním zvláštnostem dětí a zároveň jim umožňuje jejich všestranný rozvoj. Pořádány jsou zde rovněž besedy s odborníky na různá témata, která se jich přímo dotýkají, dále společenské, kulturní či sportovní akce. Centrum také slouží např. k setkávání rodin s podobně „ztiženým osudem“, k výměně zkušeností, informací, navazování vztahů apod. Toto centrum je vedeno speciálním pedagogem znalým problematiky, případně ještě asistentem pedagoga či osobním asistentem dítěte.

#### **4. zachování a podpora pečovatelské služby Charity Holešov**

#### **5. zachování a podpora Sdružení zdravotně postižených Holešovska**



### Ad III. / Mládež – SWOT analýza

SILNÉ STRÁNKY	SLABÉ STRÁNKY
<ul style="list-style-type: none"> <li>• existence SVČ DUHA</li> <li>• existence SVČ TYMY</li> <li>• široká nabídka aktivit pro mládež</li> <li>• existence střednědobého plánu KÚ</li> <li>• dobrá spolupráce se sociálním odborem</li> <li>• aktivita a pružnost organizací poskytujících služby pro mládež</li> <li>• zahájení procesu KPSS ve městě</li> <li>• dobrovolnictví</li> <li>• existence programu Prevence kriminality</li> <li>• umíme psát projekty</li> <li>• zkušenosti a nadšení pracovníci v oblasti</li> </ul>	<ul style="list-style-type: none"> <li>• chybí nízkoprahové centrum pro mládež</li> <li>• chybí otevřený klub pro mládež</li> <li>• malá podpora ze strany vedení města</li> <li>• nedostatek finančních prostředků</li> <li>• nedostatečná informovanost o organizacích, aktivitách zabývajících se volnočasovými aktivitami pro děti a mládež</li> <li>• chybí MHD</li> </ul>
PŘÍLEŽITOSTI	RIZIKA
<ul style="list-style-type: none"> <li>• existence a využití finančních zdrojů z EU</li> <li>• tvorba komunitního plánu města</li> <li>• vytváření aktivizačních programů pro mládež</li> <li>• podpora dobrovolnictví</li> <li>• projekt Mládež v akci – mezinárodní výměna, partnerství atd.</li> </ul>	<ul style="list-style-type: none"> <li>• nestabilita sociální politiky</li> <li>• nedostatek finančních prostředků – současný systém financování NNO</li> <li>• nárůst výskytu sociálně nežádoucích jevů</li> <li>• nadřazování represe nad prevencí</li> </ul>

#### Cíl: Prevence sociálně patologických jevů mládeže formou nabídky volnočasových aktivit

##### Opatření:

#### 1. vznik a rozvoj nízkoprahového centra pro mládež

##### Charakteristika a cíl projektu:

Projekt umožňuje mládeži ohrožené sociálním vyloučením získat a posílit občanské dovednosti, znalosti a sebevědomí tak, aby umožnil jejich bezproblémové začlenění do společnosti a zodpovědný přístup k vlastnímu pracovnímu uplatnění. Prostřednictvím klubových aktivit umožnit ohroženým mladým lidem bezpečné trávení volného času v rámci volně probíhajících her a částečně řízených aktivit. Především tak jejich ohrožení sociálně nežádoucími činnostmi a nelegálními aktivitami. Projekt je zaměřen na podporu volnočasových aktivit dětí a mládeže sociálně slabších, zdravotně znevýhodněných a malé etnické skupiny. Toto nízkoprahové centrum bude sloužit jako prevence kriminality a protidrogové prevence. V rámci projektu se vybuduje nízkoprahové centrum, kde budou nabízeny aktivity pro děti a mládež bez potřeby registrace, placení, registračních poplatků. Součástí tohoto projektu bude také streetworker, jehož smyslem je kontaktovat nové klienty, kteří „patří ulici“. V Holešově je situace nízkoprahového centra velmi aktuální – což vychází jak z řešených problémových situací, tak z dotazníkového šetření.

#### 2. vznik a rozvoj sociálně aktivizačních služeb pro mládež

##### Charakteristika a cíl projektu:

Cílem projektu je zajištění výchovných, vzdělávacích a aktivizačních činností pro mládež, u které je její vývoj ohrožen v důsledku dopadů dlouhodobě krizové sociální situace v rodině a u kterých existují další rizika narušení jejich vývoje.



## Ad IV. / Osoby ohrožené sociálním vyloučením – SWOT analýza

SILNÉ STRÁNKY	SLABÉ STRÁNKY
<ul style="list-style-type: none"> <li>• existence romského poradce</li> <li>• existence kurátora pro dospělé</li> <li>• dobrá znalost problematiky ze strany NNO</li> <li>• existence sociálních služeb poskytovaných NNO</li> <li>• zahájení procesu KPSS ve městě</li> <li>• existence programu Prevence kriminality</li> <li>• realizace volnočasových programů pro děti v sociálně vyloučených lokalitách</li> <li>• dobrá práce odboru sociálních věcí a zdravotnictví MěÚ Holešov</li> </ul>	<ul style="list-style-type: none"> <li>• nedostatek finančních prostředků poskytovatelů, zadavatelů a uživatelů</li> <li>• absence funkční státní bytové politiky na místní úrovni</li> <li>• nedostatek azylových domů, azylových domů pro ženy a domů na půl cesty</li> <li>• nízká dostupnost soc. právního poradenství</li> <li>• chybí sociální bydlení</li> <li>• nízká vzdělanost</li> <li>• špatná uplatnitelnost na trhu práce</li> </ul>
PŘÍLEŽITOSTI	RIZIKA
<ul style="list-style-type: none"> <li>• existence a využití finančních prostředků z fondů EU</li> <li>• tvorba Střednědobého plánu Zlínského kraje – větší příležitost ke spolupráci a zvýšené informovanosti</li> <li>• zřízení občanské poradny</li> <li>• tvorba komunitního plánu města</li> <li>• zavedení zákona o sociálních službách do praxe</li> <li>• větší příležitost v zaměstnanosti</li> <li>• výstavba sociálních bytů</li> <li>• spolupráce s Agenturou pro odstraňování sociálního vyloučení v romských lokalitách</li> </ul>	<ul style="list-style-type: none"> <li>• nestabilita sociální politiky</li> <li>• nedostatek finančních prostředků na realizaci programů integrace</li> <li>• nízká motivace cílové skupiny k řešení problémů</li> <li>• negativní působení médií</li> <li>• malá možnost soc. vyloučených osob integrovat se do společnosti (nízká vzdělanost aj.)</li> <li>• existence nevýhodných a podbíživých finančních služeb (rychlé půjčky aj.)</li> <li>• předsudky a způsob myšlení</li> </ul>

### Cíl: Podpora osob ohrožených sociálním vyloučením

#### Opatření:

#### 1. vznik a rozvoj terénní služby pro rodiny ohrožené sociálním vyloučením

##### Charakteristika a cíl projektu:

Cílem projektu je konkrétní pomoc rodinám s nezaopatřenými dětmi. Pomoc bude spočívat v terénní práci přímo v potřebných rodinách. Projekt se zakládá ve vytvoření pracovního místa terénního pracovníka určeného k práci se skupinou občanů, u kterých je potřeba zlepšit úroveň sociálních dovedností, což u tohoto projektu konkrétně znamená naučit tyto osoby účelně hospodařit s finančními prostředky, naučit se pečovat o děti, domácnost a další potřebná pomoc (např. vyplňování nejrůznějších formulářů).

#### 2. výstavba bytů pro osoby s nízkými příjmy

##### Charakteristika a cíl projektu:

Cílem projektu je řešení bytové situace rodin s nízkými příjmy a sociálně nepřizpůsobivých skupin obyvatelstva, jejich integraci do společnosti a vytvoření systému fungujících služeb s vazbou na sanaci a revitalizaci stávajícího „ghetta“ ve Školní ulici v Holešově. Ve spolupráci s Agenturou pro odstraňování sociálního vyloučení, MMR ČR a Ministerstva pro lidská práva a národnostní menšiny město plánuje řešení bytové situace pro osoby a rodiny s nízkými příjmy. Důraz je kladen na samotnou integraci a pomoc romským spoluobčanům. Projekt předpokládá zapojení samotných Romů do výstavby těchto bytů. V rámci sanace a revitalizace sociálního ghetta ve Školní ulici by došlo také k rozšíření služeb pro obyvatele a ubytovací kapacity pro seniory.



### 3. vznik a rozvoj Občanské poradny – bezplatné sociálně právní poradenství

#### Charakteristika a cíl projektu:

Cílem projektu je vybudování Občanské poradny, ve které by bylo klientům, kteří se ocitli v nepříznivé životní situaci, zdarma poskytováno sociálně právní poradenství.

## Projektové záměry

Název projektu	Vyslechnout a poradit
Cíl projektu	Umožnit těm, kteří se dostali do nepříznivé životní situace, řešit jejich problémy na principu bezplatnosti, nestrannosti, nezávislosti a diskrétnosti poskytnutím informací, rad a případné další pomoci skrze občanskou poradnu.
Stručný popis projektu	Odborné sociální poradenství bude poskytováno se zaměřením na potřeby jednotlivých okruhů sociálních skupin. Poradenství bude realizováno skrze občanskou poradnu, čímž dojde k dalšímu rozvoji sociálních služeb ve městě a regionu.
Proč je projekt potřebný	Každý člověk se může ocitnout v situaci, kdy potřebuje pomoc druhé osoby. Odbornost a bezplatnost služby bude jistě patřit mezi ty vyhledávané a využívané.
Cílová skupina	Lidé v naléhavých životních krizích, osoby se zdravotním postižením, senioři.
Počet uživatelů – celková kapacita	Jedno odpoledne v týdnu – 6 klientů
Místo realizace	Holešov
Začátek projektu	Září 2008
Konec projektu	Neurčito
Realizátor	Lions Club Holešov Cecilie, o.s.
Rozpočet - investiční	-
- provozní celkem/rok	6 000,- Kč (telefon, vedení účtu, pojištění)
- osobní/rok	22 000,- Kč (15 hod. měsíčně x 2 pracovníci x 60,- Kč)
- materiálové	11 500,- Kč (kancelářské potřeby)
- ostatní	7 000,- Kč (propagace, razítko, logo, web. stránky)
Zdroje financování	Dobročinné akce Sponzoři Dotace
Podmínky pro realizaci	Zajištění prostor v objektu v centru města. Personální zajištění v profesích sociální pracovník, právník, pedagog, psycholog.
Rizika	Finanční
Jak rizika eliminovat	Veřejným apelem a propagací této služby je získat dárcy – donátory. Uplatňovat iniciativu v projektové činnosti.
Odpovědná osoba	JUDr. Jarmila Pokorná



<b>Název projektu</b>	<b>Nízkoprahové zařízení pro děti a mládež</b>
<b>Cíl projektu</b>	Projekt umožní dětem a mládeži ohrožené sociálním vyloučením získat a posílit občanské dovednosti, znalosti a sebevědomí tak, aby umožnil jejich bezproblémové začlenění do komunity a zodpovědný přístup k vlastnímu pracovnímu uplatnění. Prostřednictvím klubových aktivit poskytnout ohroženým mladým lidem bezpečné trávení volného času v rámci volně probíhajících her a částečně řízených aktivit. Předějit tak jejich ohrožení sociálně nežádoucími činnostmi a nelegálními aktivitami.
<b>Stručný popis projektu</b>	Vybudování NZDM, kde budou nabízeny aktivity pro děti a mládež bez potřeby registrace, placení registračních poplatků. Součástí tohoto projektu bude také streetworker, jehož smyslem je kontaktovat nové klienty, kteří patří „na ulici“.
<b>Proč je projekt potřebný</b>	Projekt je zaměřen na podporu volnočasových aktivit dětí a mládeže sociálně slabších, zdravotně znevýhodněných a malé etnické skupiny. Toto NZDM bude sloužit jako prevence kriminality a protidrogové prevence. V Holešově je řešení NZDM velmi aktuální – což vychází jak z řešení problémových situací, tak z dotazníkového šetření (v roce 2007/2008).
<b>Cílová skupina</b>	Děti a mládež od 6 -15 let převážně ze znevýhodněného sociokulturního prostředí, kteří zažívají obtížné životní události nebo žijí v omezujících životních podmínkách. Mládež, která žije vyhraněným životním stylem, dává přednost pasivnímu trávení volného času, zažívající konfliktní společenské situace, vyhýbající se standardním formám.
<b>Počet uživatelů – celková kapacita</b>	15 – 20
<b>Místo realizace</b>	Objekt města – nám. Sv. Anny 1029, Holešov nebo Římskokatolický farní úřad Holešov – Dům u Sv. Martina, Holešov
<b>Začátek projektu</b>	1. 1. 2009
<b>Konec projektu</b>	31. 12. 2011
<b>Realizátor</b>	Charita Holešov
<b>Rozpočet - investiční</b>	200 000,- Kč
- provozní celkem/rok	1 600 000,- Kč
- osobní/rok	1 100 000,- Kč
- materiálové	350 000,- Kč
- ostatní	150 000,- Kč
<b>Zdroje financování</b>	MPSV Zlínský kraj Město Holešov
<b>Podmínky pro realizaci</b>	Zajistit odpovídající prostory k realizaci nové služby. Vytvořit tým kvalifikovaných pracovníků.
<b>Rizika</b>	Malý zájem dětí a mládeže o tuto službu.
<b>Jak rizika eliminovat</b>	Kvalitní tým pracovníků NZDM, dobrá informovanost o službě a kvalitní nabídka programů vycházející z požadavků a současných trendů cílové skupiny.
<b>Odpovědná osoba</b>	Mgr. Milan Jelínek



Název projektu	Terénní programy
Cíl projektu	Zlepšit úroveň sociálních dovedností určité skupiny obyvatel (viz. cílové skupiny), což by vedlo k minimalizaci společensky nežádoucích jevů, ke zvýšení vzdělanosti a posílení pozice na trhu práce cílových skupin. Dalším cílem by bylo posílení důvěry těchto občanů ve společnost a k vlastnímu zvýšení sebedůvěry.
Stručný popis projektu	Vytvoření pracovního místa terénního pracovníka určeného k práci se skupinou občanů, u kterých je třeba zlepšit úroveň sociálních dovedností.
Proč je projekt potřebný	Rostoucí počet občanů, u kterých je potřeba zlepšit úroveň sociálních dovedností.
Cílová skupina	a) etnické menšiny b) osoby žijící v sociálně vyloučených komunitách c) osoby, které vedou rizikový způsob života nebo jsou tímto způsobem ohroženy d) rodiny s dítětem / dětmi
Počet uživatelů – celková kapacita	7 – 10 rodin s dětmi, 7 – 10 ostatních osob
Místo realizace	Holešov
Začátek projektu	1. 1. 2009
Konec projektu	31. 12. 2010
Realizátor	Charita Holešov
Rozpočet	
- investiční	50 000,- Kč
- provozní celkem/rok	400 000,- Kč
- osobní/rok	350 000,- Kč
- materiálové	30 000,- Kč
- ostatní	20 000,- Kč
Zdroje financování	EU, MPSV, Zlínský kraj, Město Holešov
Podmínky pro realizaci	Město Holešov - poskytnutí prostor pro kancelář terénního pracovníka a předpokládaná finanční podpora. Spolupráce s odborem SVZ při vyhledávání osob, které službu potřebují.
Rizika	Nezájem cílových skupin o tuto službu terénního pracovníka Charity Holešov.
Jak rizika eliminovat	Důkladné zmapování prostředí cílových skupin a důraz na individuální potřeby uživatele služby.
Odpovědná osoba	Mgr. Milan Jelínek



<b>Název projektu</b>	<b>Vybudování pokojů Krizové pomoci</b>
<b>Cíl projektu</b>	Cílem projektu je zvýšení kapacity prostor určených pro ubytování uživatelů, důsledkem čehož se sníží počet odmínutých osob z důvodu naplněné kapacity.
<b>Stručný popis projektu</b>	Krizová pomoc poskytuje ubytování, hygienické zázemí a stravu na nezbytně nutnou dobu (překonání aktuální sociální krize). Dále uživatelé poskytují základní sociální poradenství a pomoc při získávání základních sociálních návyků.
<b>Proč je projekt potřebný</b>	Pokud je stávající krizový pokoj obsazen uživatelem, není možné v případě potřeby ubytovat dalšího uživatele. Z tohoto důvodu je rozšíření o další krizové pokoje potřebné.
<b>Cílová skupina</b>	<ul style="list-style-type: none"> <li>a) etnické menšiny</li> <li>b) oběti domácího násilí</li> <li>c) osoby bez přístřeší</li> <li>d) osoby v krizi</li> <li>e) pachatelé trestné činnosti (po VTOS)</li> </ul>
<b>Počet uživatelů – celková kapacita</b>	<p>Pobytová služba – 40 uživatelů za rok, 4 lůžka</p> <p>Ambulantní služba – 700 kontaktů za rok</p>
<b>Místo realizace</b>	Holešov
<b>Začátek projektu</b>	1. 1. 2009
<b>Konec projektu</b>	31. 12. 2011
<b>Realizátor</b>	Charita Holešov
<b>Rozpočet - investiční</b>	2 000 000,- Kč
<b>- provozní celkem/rok</b>	350 000,- Kč
<b>- osobní/rok</b>	250 000,- Kč
<b>- materiálové</b>	70 000,- Kč
<b>- ostatní</b>	30 000,- Kč
<b>Zdroje financování</b>	<p>EU</p> <p>MPSV</p> <p>Zlínský kraj</p> <p>Město Holešov</p>
<b>Podmínky pro realizaci</b>	Oprava půdních prostor v budově Charity Holešov, aby bylo možné zbudovat další pokoj Krizové pomoci. EU, Krajský úřad Zlínského kraje a MPSV – finanční spoluúčast, Mikroregion Holešovsko – finanční spoluúčast, Město Holešov – trvání platnosti Smlouvy o bezplatné výpůjčce budovy, kde sídlí Charita Holešov a Kroměřížský mikroregion – finanční spoluúčast.
<b>Rizika</b>	Nenaplnění kapacity nově vybudovaného pokoje Krizové pomoci.
<b>Jak rizika eliminovat</b>	Dobrá informovanost o službě, důraz na individuální potřeby uživatele.
<b>Odpovědná osoba</b>	Mgr. Milan Jelínek





<b>Název projektu</b>	<b>Vznik specializovaného oddělení poskytující službu „domovy se zvláštním režimem“ v rámci stávajícího zařízení Centra pro seniory I.</b>
<b>Cíl projektu</b>	Zajistit potřebnou odpovídající specializovanou péči klientům nemocným Alzheimerovou chorobou nebo trpící stařeckou demencí, kteří mají sníženou soběstačnost z důvodu těchto onemocnění a jejichž situace vyžaduje pravidelnou pomoc jiné fyzické osoby.
<b>Stručný popis projektu</b>	V rámci projektu bude vybudováno specializované oddělení v rámci stávajícího zařízení Centrum pro seniory. Režim oddělení je přizpůsoben specifickým potřebám těchto osob. Uživatelům služby domov se zvláštním režimem budou poskytnuty takové služby, které vzhledem ke svému znevýhodnění potřebují, a to v základním rozsahu daném § 50 zákona č. 108/2006 Sb., o sociálních službách, a dále dle přání a potřeb klienta, které budou s uživatelem individuálně sjednány ve smlouvě. Služba je náročná na počet zaměstnanců v přímé péči, protože klienti vyžadují individuální přístup a péči po celý den. Služby budou zajišťovány 7 zaměstnanci v přímé péči a dalšími, kteří se budou na zabezpečení služby podílet v rámci zajišťování provozu celého Centra pro seniory. Projekt významným způsobem přispěje k rozšíření poskytovaných služeb a zabezpečení individuálních potřeb těchto osob, protože v současné době tato služba ve městě není dostupná a byla by využívána i v rámci kraje.
<b>Proč je projekt potřebný</b>	V rámci komunitního plánování města Holešova, které bylo v roce 2006 zahájeno, bylo zjištěno, že v obci a mikroregionu je potřebné zajistit formou pobytové služby péči o seniory se stařeckými demencemi a Alzheimerovou nemocí. Nyní je v Centru pro seniory 13 klientů, kteří by specializovanou péčí potřebovali vzhledem k vývoji jejich osobnosti. Z žádostí o přijetí do Centra pro seniory se tato péče také jeví jako potřebná a vyplývá to i ze závěrů Analýzy potřeb a zajištění sociálních služeb ve Zlínském kraji. Projekt by měl zlepšit dosažitelnost této služby pro mikroregion Holešovska.
<b>Cílová skupina</b>	Senioři trpící Alzheimerovou chorobou nebo stařeckou demencí.
<b>Počet uživatelů – celková kapacita</b>	15
<b>Místo realizace</b>	Holešov, Centrum pro seniory, p.o.
<b>Začátek projektu</b>	Červenec 2009
<b>Konec projektu</b>	Neomezeně
<b>Realizátor</b>	Centrum pro seniory, p.o.
<b>Rozpočet - investiční</b>	1 000 000,- Kč (počáteční investice do úpravy provozu)
<b>- provozní celkem/rok</b>	1 000 000,- Kč (v rámci současného rozpočtu – nejde o navýšení)
<b>- osobní/rok</b>	2 000 000,- Kč včetně odvodů (navýšení z důvodu většího počtu pracovníků v přímé péči na klienta)
<b>- materiálové</b>	700 000,- Kč (počáteční vybavenost)
<b>- ostatní</b>	
<b>Zdroje financování</b>	Úhrady od uživatelů PnP Dotace MPSV (kraje) Dotace obce Jiné zdroje (VZP, projekty, sponzoři)
<b>Podmínky pro realizaci</b>	Dobré
<b>Rizika</b>	Nedostatek financí na opravu a přebudování oddělení
<b>Jak rizika eliminovat</b>	Úprava plánu oprav z provozních prostředků v roce 2009, zapojení IF
<b>Odpovědná osoba</b>	Mgr. Ivana Bozděchová



<b>Název projektu</b>	<b>Vznik specializovaného oddělení poskytujícím službu „domovy se zvláštním režimem“ v rámci stávajícího zařízení Centra pro seniory II.</b>
<b>Cíl projektu</b>	Zajistit potřebnou odpovídající specializovanou péči klientům nemocným Alzheimerovou chorobou nebo trpícím stařeckou demencí, kteří mají sníženou soběstačnost z důvodu těchto onemocnění a jejichž situace vyžaduje pravidelnou pomoc jiné fyzické osoby.
<b>Stručný popis projektu</b>	V rámci projektu bude vybudováno specializované oddělení v novém pavilonu v rámci stávajícího zařízení Centra pro seniory. Režim je přizpůsoben specifickým potřebám těchto osob. Uživatelům služby domova se zvláštním režimem budou poskytnuty takové služby, které vzhledem ke svému znevýhodnění potřebují, a to v základním rozsahu daném § 50 zákona č. 108/2006 Sb., o sociálních službách, a dále dle přání a potřeb klienta, které budou s uživatelem individuálně sjednány ve smlouvě. Služba je náročná na počet zaměstnanců v přímé péči, protože klienti vyžadují individuální přístup a péči po celý den. Služby budou zajišťovány 12 – 15 zaměstnanci v přímé péči a dalšími, kteří se budou na zabezpečení služby podílet v rámci zajišťování provozu celého Centra pro seniory. Projekt významným způsobem přispěje k rozšíření poskytovaných služeb a zabezpečení individuálních potřeb těchto osob, protože v současné době tato služba ve městě není dostupná a byla by využívána i v rámci kraje.
<b>Proč je projekt potřebný</b>	V rámci komunitního plánování města Holešova, které bylo v roce 2006 zahájeno, bylo zjištěno, že v obci a mikroregionu je potřebné zajistit formou pobytové služby péči o seniory se stařeckou demencí a Alzheimerovou nemocí. Nyní je v Centru pro seniory 13 klientů, kteří by specializovanou péčí potřebovali vzhledem k vývoji jejich osobnosti. Z žádostí o přijetí do Centra pro seniory se tato péče také jeví jako potřebná a vyplývá to i ze závěrů Analýzy potřeb a zajištění sociálních služeb ve Zlínském kraji. Projekt by měl zlepšit dosažitelnost této služby pro mikroregion Holešovska a kapacita umožní umístění žadatelů z evidence.
<b>Cílová skupina</b>	Senioři trpící Alzheimerovou chorobou nebo stařeckou demencí
<b>Počet uživatelů – celková kapacita</b>	25 – 30
<b>Místo realizace</b>	Holešov, Centrum pro seniory, p.o.
<b>Začátek projektu</b>	2010 – 2011
<b>Konec projektu</b>	Neomezeně
<b>Realizátor</b>	Centrum pro seniory, p.o.
<b>Rozpočet - investiční</b>	38 000 000 – 45 000 000,- Kč (počáteční investice do vybudování a vybavení pavilonu)
<b>- provozní celkem/rok</b>	2 700 000,- Kč (nad stávající rozpočet)
<b>- osobní/rok</b>	2 600 000 – 3 300 000,- Kč včetně odvodů (navýšení z důvodu většího počtu pracovníků v přímé péči na klienta)
<b>- materiálové</b>	1 700 000,- Kč (počáteční vybavenost)
<b>- ostatní</b>	
<b>Zdroje financování</b>	Úhrady od uživatelů PnP Dotace MPSV (kraje) Dotace obce Jiné zdroje (VZP, projekty, sponzoři)
<b>Podmínky pro realizaci</b>	Dobré
<b>Rizika</b>	Nedostatek financí na vybudování pavilonu
<b>Jak rizika eliminovat</b>	Získat dotace z projektů, zapojení IF
<b>Odpovědná osoba</b>	Mgr. Ivana Bozděchová



Název projektu	Centrum pro seniory Holešov
Cíl projektu	<p>Umožnit poskytování služeb v rámci Standardů kvality služeb, nabízet širokou škálu dalších sociálních služeb seniorům města. Kromě již poskytovaných služeb budou v novém objektu poskytovány služby domova se zvláštním režimem pro seniory trpící stařeckou, Alzheimerovou demencí, kteří mají sníženou soběstačnost z důvodu těchto onemocnění a jejichž situace vyžaduje pravidelnou pomoc jiné osoby. Režim oddělení je přizpůsoben specifickým potřebám těchto osob. Poskytnout uživatelům takové služby, které vzhledem ke svému znevýhodnění nezbytně potřebují, a to v základním rozsahu daném § 50 zákona č. 108/2006 Sb., o sociálních službách.</p> <p>Dosáhnout optimalizace počtu lůžek podle individuálních potřeb uživatelů a odpovídajících běžnému způsobu života v přirozeném prostředí v souladu se zákonem č. 108/2006 Sb., o sociálních službách, Standardy kvality sociálních služeb.</p>
Stručný popis projektu	<p>Vybudování nového centra pro seniory se zajištěním bezbariérového přístupu s možností poskytování nových služeb s ohledem na aktuální potřeby seniorů.</p> <p>Bude principiálně řešeno jako třípodlažní pavilony - cca 50 lůžek - propojené spojovacími chodbami s bezbariérovými přístupy s 1 a 2 lůžkovými pokoji, přičemž se v každém patru počítá se samostatným zázemím pro podávání stravy imobilním klientům, pro pracovní, kulturní a sportovní využití uživatelů služby, pro zdravotní péči, atd..</p>
Proč je projekt potřebný	<p>U stávajícího zařízení odpovídá ideové i technické řešení době svého vzniku a v současnosti plně neodpovídá požadavkům kladeným na zařízení tohoto typu. Budova - její vnitřní dispozice i konstrukce a v neposlední řadě také systém poskytování služeb byl plně poplatný době vzniku centra. Nezohledňuje plně požadavek vytvoření prostředí odpovídajícího běžnému způsobu života vrstevníků v přirozené komunitě s maximální možnou mírou sebeobsluhy podle individuálních potřeb. Neumožňuje v maximální možné míře eliminovat vlivy institucionálního prostředí. Vnitřní dispozice zařízení nedovoluje materiálně, provozně a technicky členit prostor do menších jednotek odpovídajících životu v přirozeném prostředí. Nelze zcela eliminovat překážky znesnadňující pohyb nebo orientaci klientů. Neodpovídá proto zcela zásadám Národního rozvojového programu mobility pro všechny.</p> <p>Morálně i technicky rychle zastarávající budova klade stále větší nároky na náklady na provoz i opravy a její finanční udržitelnost, která se velmi negativně promítá do poplatků klientů, je stále těžší.</p>
Cílová skupina	<p>Osoby s tělesným postižením Osoby se zdravotním postižením Senioři</p>
Počet uživatelů – celková kapacita	150
Místo realizace	Holešov Za Kozrálovem
Začátek projektu	1. 6. 2009
Konec projektu	15. 12. 2011
Realizátor	Město Holešov



<b>Rozpočet - investiční</b>	300,762 mil. Kč
- provozní celkem/rok	
- osobní/rok	
- materiálové	
- ostatní	
<b>Zdroje financování</b>	Investiční: dotace MPSV (75%), rozpočet města (25%),
	Provozní: příspěvky klientů rozpočet města
<b>Podmínky pro realizaci</b>	Zajištění finančních prostředků
<b>Rizika</b>	Nedostatek finančních prostředků Nedodržení harmonogramu prací Nedostatečný zájem klientů o pobyt v centru
<b>Jak rizika eliminovat</b>	Včas vyžádat prostředky st. rozpočtu a zajistit úvěry V harmonogramu ponechat potřebnou časovou rezervu Provést detailní místní šetření
<b>Odpovědná osoba</b>	Ing. Stanislav Julíček



## [Závěr]

Tento materiál vznikl v rámci procesu komunitního plánování sociálních služeb ve městě Holešově. Byl zpracován řídicí skupinou a jednotlivými pracovními skupinami.

Chceme, aby to nebyl materiál „mrtvý“, ale aby byl v případě potřeby „tvárný“. Aby s ním pracovali současní i případní další, noví poskytovatelé sociálních služeb ve městě, aby se k němu nadále vyjadřovala široká veřejnost a aby sloužil městu při naplňování zákona o sociálních službách.

Holešov, červenec 2008

**Komunitní plán sociálních služeb města Holešova na období 2009 - 2011 byl projednán v radě města dne 6. října 2008 a schválen usnesením Zastupitelstva města Holešova č. 132/2008 dne 3. listopadu 2008.**

## **PARTNEŘI:**

- **Centrum pro seniory, příspěvková organizace**  
Příční 1475, 769 01 Holešov



*Centrum pro seniory  
Holešov*

- **Charita Holešov**  
Nám. Svobody 97, 769 01 Holešov



- **Sdružení zdravotně postižených Holešovska**  
Smetanovy sady 41, 769 01 Holešov



- **Středisko volného času Holešov - DUHA**  
Školní 1582, 769 01 Holešov

- **Úřad práce, DiP Holešov**  
Nám. Sv. Anny 1030, 769 01 Holešov

## **Komunitní plán sociálních služeb města Holešova na období 2009 - 2011**

Zpracovalo Město Holešov, odbor sociálních věcí a zdravotnictví

Tisk: TYPOservis Holešov

Náklad: 100 ks

Listopad 2008